

毎々格別のお引き立てを賜り厚く御礼申し上げます。

当社で募集した現4年生学生モニター(主に4年制大学)に、就職活動の状況についてヒアリングした結果のご報告です。

5月の活動について調査

調査概要

- ・時期……2026年5月29日～2026年6月4日
- ・回答数……87名 (県内在学生:49名、県外在学生:38名)
- ・回答方式……Webフォームによるアンケート

1. 5月の活動状況について(WEB・オンラインでの実施を含む)

	県内生	県外生	全体	昨年同時期
自己分析をした	42.9%	39.5%	41.4%	37.5%
業界・企業・仕事研究をした	55.1%	60.5%	57.5%	49.0%
筆記試験対策をした	38.8%	28.9%	34.5%	28.1%
志望業界を決めた	53.1%	65.8%	58.6%	53.1%
志望職種を決めた	53.1%	65.8%	58.6%	53.1%
大学の就職課やキャリアセンターに相談した	26.5%	26.3%	26.4%	31.3%
大学主催のガイダンス・講座等に出席した	18.4%	7.9%	13.8%	14.6%
学外での就活イベント・合説等に参加した	24.5%	13.2%	19.5%	25.0%
就職サイトで企業情報を収集した	61.2%	55.3%	58.6%	50.0%
気になる企業のWebサイトをチェックした	65.3%	71.1%	67.8%	61.5%
企業に新規でエントリーした	38.8%	21.1%	31.0%	27.1%
企業単独のセミナー・説明会に予約した	32.7%	28.9%	31.0%	26.0%
企業単独のセミナー・説明会に参加(出席)した	34.7%	34.2%	34.5%	25.0%
採用選考のために企業へ 応募書類(履歴書・エントリーシートなど)を提出した	49.0%	31.6%	41.4%	32.3%
一次選考を受けた	38.8%	31.6%	35.6%	35.4%
二次・三次……(一次以降の)選考を受けた (最終以外)	44.9%	26.3%	36.8%	40.6%
最終面接を受けた	49.0%	42.1%	46.0%	45.8%
内々定を受けた(または既に内々定を持っている)	71.4%	63.2%	67.8%	72.9%
内定先を決めて、就職活動を終了した (または、すでに終了している)	36.7%	42.1%	39.1%	42.7%
進学・留学等が決まり就職活動を中止した	6.1%	0.0%	3.4%	4.2%

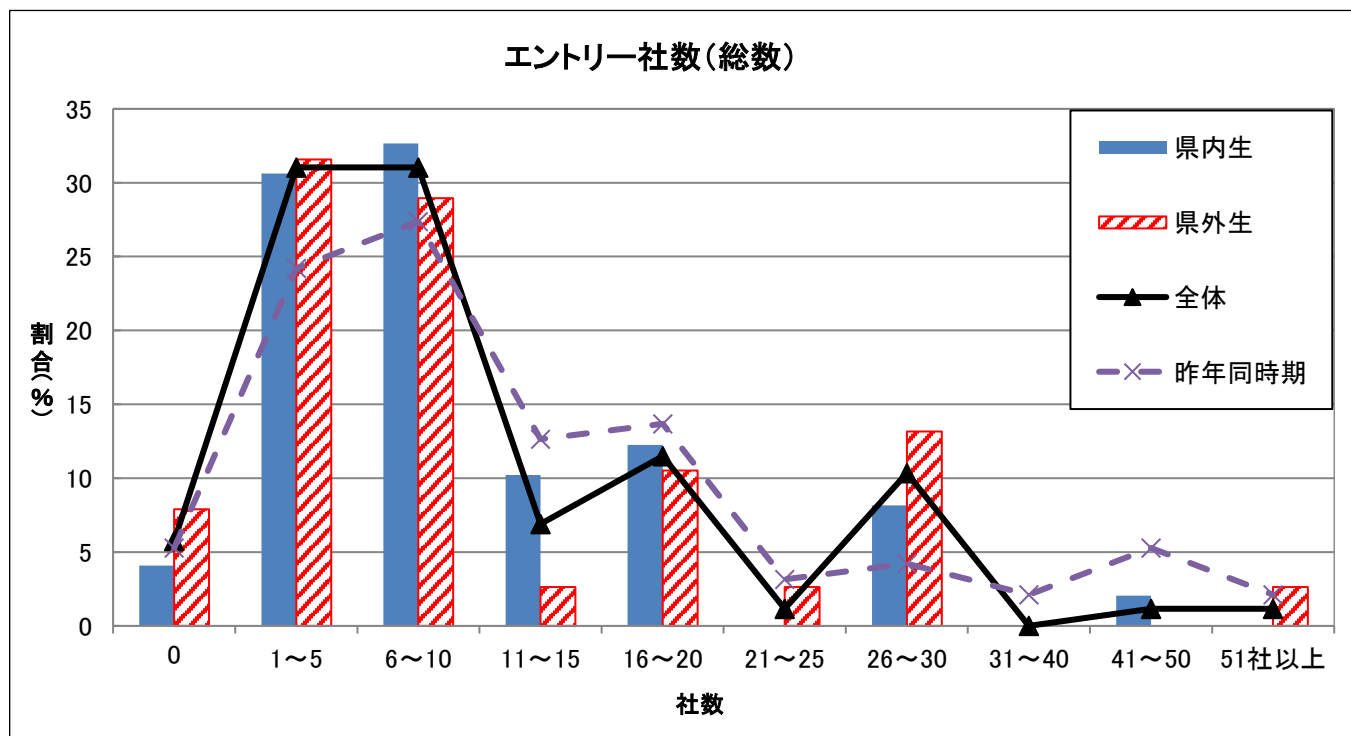
2. 5月に受験した内容について（WEB・オンラインでの実施を含む／模擬試験・練習を除く）

	県内生	県外生	全体	昨年同時期
学力に関する筆記試験(SPI等)を受けた	28.6%	10.5%	20.7%	29.2%
(性格・職務)適性検査を受けた	36.7%	15.8%	27.6%	30.2%
論文・作文試験を受けた	20.4%	7.9%	14.9%	18.8%
グループディスカッション試験を受けた	6.1%	18.4%	11.5%	9.4%
面接試験を受けた	53.1%	44.7%	49.4%	46.9%

3. エントリーについて

	県内生	県外生	全体
5月、新たにエントリーした社数の平均値	0.9社	0.7社	0.8社
【参考】昨年同時期調査データ	0.9社	0.6社	0.8社
現在までに、エントリーした社数の平均値	11.4社	12.1社	11.7社
【参考】昨年同時期調査データ	11.5社	18.3社	14.5社

- エントリー社数最多：県内生 50社、県外生 70社
- エントリー0社：県内生 4.1%、県外生 7.9%



4. エントリー総数の内、新潟県内企業・県外企業の内訳は？

◆ 県内外企業別エントリー数 ◆

(総エントリー数が0社の人は、分母から除外)

【県内企業】

	県内	県外	全体
0社	4.3%	20.0%	11.0%
1社～5社	44.7%	62.9%	52.4%
6社～10社	34.0%	17.1%	26.8%
11社～15社	8.5%	0.0%	4.9%
16社～20社	6.4%	0.0%	3.7%
21社～25社	2.1%	0.0%	1.2%
26社～30社	0.0%	0.0%	0.0%
31社～40社	0.0%	0.0%	0.0%
41社以上	0.0%	0.0%	0.0%

【県外企業】

	県内	県外	全体
0社	36.2%	20.0%	29.3%
1社～5社	40.4%	37.1%	39.0%
6社～10社	14.9%	11.4%	13.4%
11社～15社	4.3%	11.4%	7.3%
16社～20社	0.0%	2.9%	1.2%
21社～25社	2.1%	5.7%	3.7%
26社～30社	0.0%	8.6%	3.7%
31社～40社	0.0%	0.0%	0.0%
41社以上	2.1%	2.9%	2.4%

【平均値】

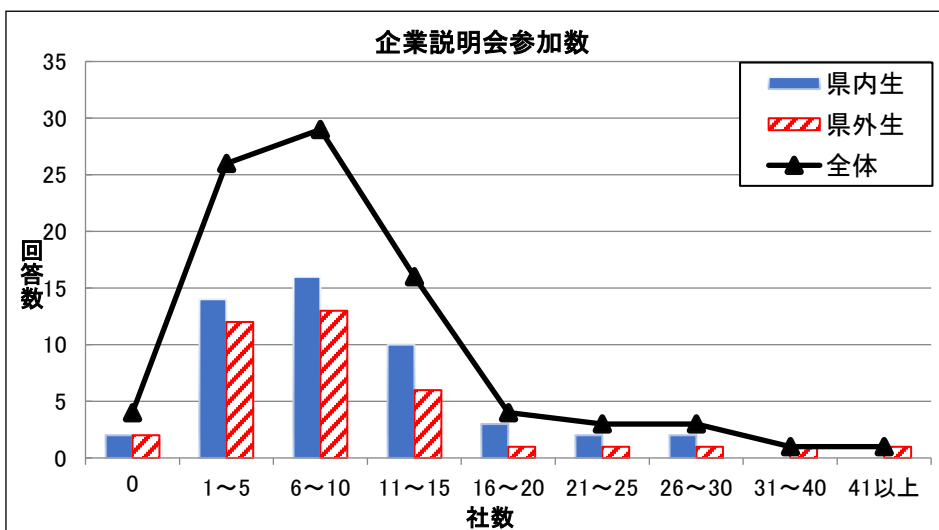
	県内生	県外生	全体	昨年同時期
県内企業	7.5社	3.5社	5.8社	6.8社
県外企業	4.3社	9.7社	6.6社	11.8社

5. 現在のあなたのエントリー状況について

	県内生	県外生	全体	昨年同時期
今の社数で充分・エントリーはほぼ終了	69.4%	63.2%	66.7%	68.8%
よい企業・興味のある企業があれば、 随時エントリーしていく	4.1%	23.7%	12.6%	12.5%
一旦エントリーは終了していたが、 改めてエントリー企業を探している	14.3%	5.3%	10.3%	9.4%
積極的にエントリーしている最中	8.2%	0.0%	4.6%	5.2%
エントリーしたい企業が分からない・見つからない	2.0%	7.9%	4.6%	4.2%
新規企業のみをチェックし、エントリーするかを判断	0.0%	0.0%	0.0%	0.0%
エントリーの仕方が分からない	0.0%	0.0%	0.0%	0.0%
その他	2.0%	0.0%	1.1%	0.0%

● 「その他」回答詳細 … 「ナビからのエントリーなし」

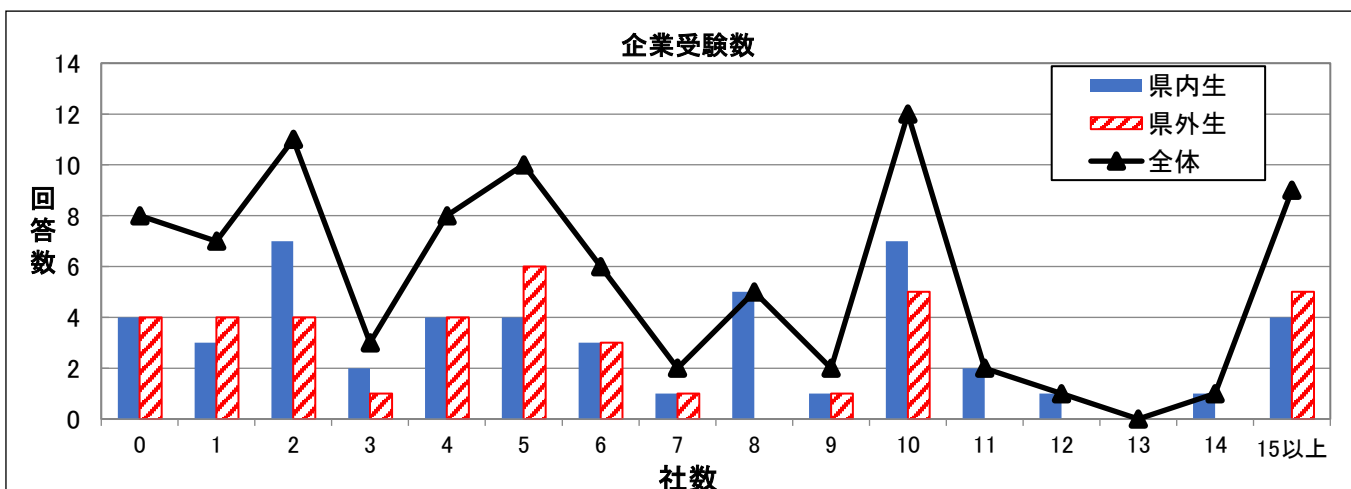
6. 企業単独の説明会について（WEB・オンラインでの実施も含める）



	県内生	県外生	全体
平均値	10.4社	10.3社	10.4社
昨年同時期	10.5社	15.0社	12.5社

● 参加最多
県内生：30社、県外生：50社

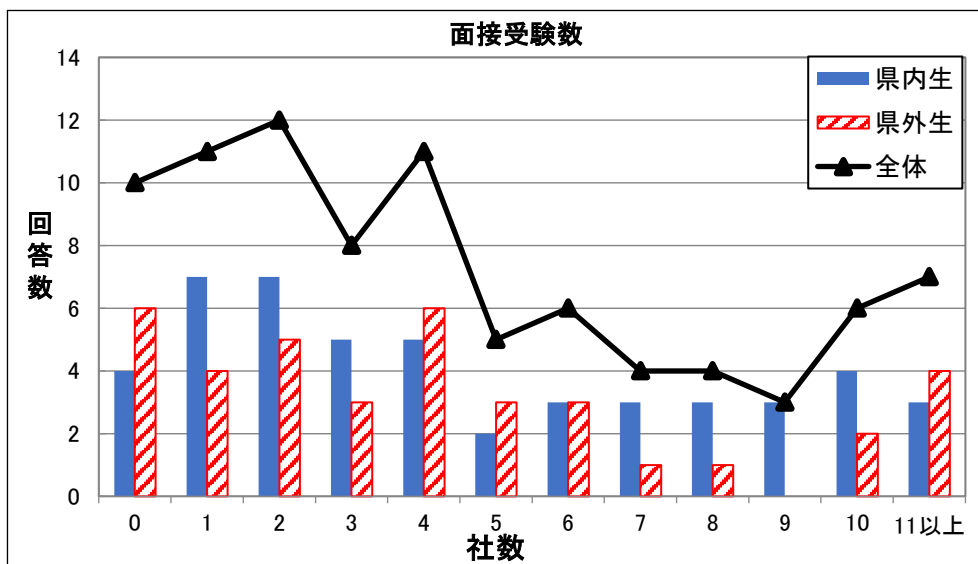
7. 現在までに、のべ何社受験しましたか？ （WEB・オンラインでの実施も含める／書類・筆記のみを含める）



	県内生	県外生	全体
平均値	7.0社	6.8社	6.9社
昨年同時期	6.5社	10.7社	8.4社

● 受験最多
県内生：40社、県外生：30社

8. 現在までに、面接試験（最終面接は除く）は、何社受験しましたか？



	県内生	県外生	全体
平均値	4.9社	5.0社	5.0社
昨年同時期	4.1社	7.5社	5.6社

● 面接最多
県内生：20社、県外生：30社

9. 現在までに、最終面接は、何社受験しましたか？ （WEB・オンラインでの実施も含める）

	県内生	県外生	全体	昨年同時期
0社	14.3%	23.7%	18.4%	17.7%
1社	20.4%	26.3%	23.0%	14.6%
2社	20.4%	10.5%	16.1%	19.8%
3社	16.3%	13.2%	14.9%	19.8%
4社	10.2%	7.9%	9.2%	8.3%
5社	8.2%	15.8%	11.5%	10.4%
6社	6.1%	0.0%	3.4%	1.0%
7社	2.0%	0.0%	1.1%	4.2%
8社	0.0%	2.6%	1.1%	2.1%
9社	2.0%	0.0%	1.1%	0.0%
10社以上	0.0%	0.0%	0.0%	2.1%
平均値	2.6社	2.2社	2.4社	
昨年同時期の平均値	2.3社	3.5社	3.4社	

◎今回のデータまとめ 就活局面における取組企業数 平均値

	県内生	県外生	全体	昨年同時期
エントリー	11.4社	12.1社	11.7社	14.5社
説明会参加数	10.4社	10.3社	10.4社	12.5社
選考試験	7.0社	6.8社	6.9社	8.4社
面接（最終以外）	4.9社	5.0社	5.0社	5.6社
最終面接	2.6社	2.2社	2.4社	2.8社

10. 県内企業からの内々定を何社受けましたか？

	県内生	県外生	全体	昨年同時期
0社	34.7%	60.5%	46.0%	42.7%
1社	30.6%	23.7%	27.6%	25.0%
2社	14.3%	10.5%	12.6%	16.7%
3社	6.1%	2.6%	4.6%	7.3%
4社	10.2%	2.6%	6.9%	6.3%
5社	2.0%	0.0%	1.1%	1.0%
6社	2.0%	0.0%	1.1%	0.0%
7社以上	0.0%	0.0%	0.0%	1.0%

11. 県外企業からの内々定を何社受けましたか？

	県内生	県外生	全体	昨年同時期
0社	59.2%	44.7%	52.9%	56.3%
1社	28.6%	23.7%	26.4%	20.8%
2社	8.2%	15.8%	11.5%	6.3%
3社	2.0%	7.9%	4.6%	9.4%
4社	0.0%	2.6%	1.1%	1.0%
5社	0.0%	5.3%	2.3%	2.1%
6社	0.0%	0.0%	0.0%	2.1%
7社	0.0%	0.0%	0.0%	1.0%
8社	2.0%	0.0%	1.1%	0.0%
9社以上	0.0%	0.0%	0.0%	1.0%

12. 現在、選考の結果待ち企業数は何社ですか？

	県内生	県外生	全体	昨年同時期
0社	28.6%	55.3%	40.2%	45.8%
1社	18.4%	15.8%	17.2%	14.6%
2社	10.2%	7.9%	9.2%	12.5%
3社	8.2%	5.3%	6.9%	4.2%
4社	0.0%	0.0%	0.0%	2.1%
5社	0.0%	2.6%	1.1%	0.0%
6社	0.0%	0.0%	0.0%	0.0%
7社	2.0%	0.0%	0.0%	0.0%
就活終了	32.7%	13.2%	24.1%	20.8%

※Q1で「内定先を決めて就職活動を終了した(または終了している)」と回答した方で、本設問で「0社」と回答している方がいます。

13. 第一志望（第一志望群）の企業は、何社ありましたか？

	県内生	県外生	全体	昨年同時期
0社	12.2%	7.9%	10.3%	9.4%
1社	34.7%	28.9%	32.2%	25.0%
2社	10.2%	26.3%	17.2%	36.5%
3社	38.8%	18.4%	29.9%	24.0%
4社	0.0%	15.8%	6.9%	1.0%
5社	4.1%	2.6%	3.4%	4.2%

14. 企業単独で行う会社説明会について

14-1. 説明会への予約・参加状況は？

	県内生	県外生	全体	昨年同時期
参加予定の説明会は、全て終了し、今後の参加予定はない	63.3%	63.2%	63.2%	61.5%
参加予定の説明会は、一旦全て終了したが、追加で参加する企業を探している	22.4%	18.4%	20.7%	20.8%
参加したことがある	10.2%	15.8%	12.6%	14.6%
予約はしているが、参加はまだ	2.0%	2.6%	2.3%	3.1%
予約も参加もしたことがない	2.0%	0.0%	1.1%	0.0%

14-2. 説明会の開催情報は、どのような方法で得ていますか？（3つまで選択可）

	県内生	県外生	全体	昨年同時期
就活サイトの説明会情報を見て	77.6%	73.7%	75.9%	77.1%
企業のHPを見て	32.7%	39.5%	35.6%	21.9%
合同企業説明会で話を聞いて	32.7%	23.7%	28.7%	22.9%
企業からのメール	28.6%	21.1%	25.3%	32.3%
就活サイトからのメールを見て	22.4%	23.7%	23.0%	28.1%
キャリアセンターからの情報、掲示板を見て	22.4%	5.3%	14.9%	4.2%
エージェントから紹介されて	2.0%	2.6%	2.3%	0.0%
企業からのDM	0.0%	5.3%	2.3%	1.0%
先輩・友人・知人からの情報	0.0%	0.0%	0.0%	7.3%
企業からの電話	0.0%	0.0%	0.0%	0.0%
その他	0.0%	2.6%	1.1%	2.1%

14. 企業単独で行う会社説明会について

14-3. 説明会を予約するときに、困ったことはありますか？（複数回答）

	県内生	県外生	全体	昨年同時期
開催日程が少ない	53.1%	39.5%	47.1%	42.7%
学校・授業との調整	30.6%	34.2%	32.2%	28.1%
オンラインでの開催がない	22.4%	28.9%	25.3%	22.9%
会場までの交通手段が不便	26.5%	21.1%	24.1%	12.5%
同じ日程で、行きたい企業が重なっていた	22.4%	13.2%	18.4%	9.4%
会場が遠すぎる	20.4%	13.2%	17.2%	13.5%
定員が少ないために、すぐに満席になっていた	16.3%	7.9%	12.6%	26.0%
日程やプログラムの詳細が分かりづらい	10.2%	7.9%	9.2%	9.4%
オンラインでの開催時間スケジュールが合わない	10.2%	5.3%	8.0%	7.3%
予約受付期間が短い	6.1%	10.5%	8.0%	8.3%
どの会社の説明会に行ったらよいか分からない	8.2%	5.3%	6.9%	1.0%
予約時に聞かれる設問が答えづらい	2.0%	7.9%	4.6%	8.3%
会場の地図、場所が分かりづらい	4.1%	2.6%	3.4%	2.1%
友人には開催案内が来たが、自分には届いていない	0.0%	0.0%	0.0%	0.0%
その他	2.0%	0.0%	1.1%	1.0%
困ったことはない	6.1%	2.6%	4.6%	11.5%

14-4. 説明会に参加した後、選考を受けないと決めた企業は、何社ありますか？

	県内生	県外生	全体	昨年同時期
0社	16.3%	36.8%	25.3%	24.5%
1社	14.3%	10.5%	12.6%	12.8%
2社	16.3%	13.2%	14.9%	20.2%
3社	28.6%	7.9%	19.5%	12.8%
4社	2.0%	5.3%	3.4%	7.4%
5社	14.3%	7.9%	11.5%	6.4%
6社	0.0%	5.3%	2.3%	0.0%
7社	0.0%	5.3%	2.3%	0.0%
8社	0.0%	0.0%	0.0%	1.1%
9社	0.0%	0.0%	0.0%	1.1%
10社	8.2%	5.3%	6.9%	10.6%
11社以上	0.0%	2.6%	1.1%	3.2%

14. 企業単独で行う会社説明会について

14-5. 説明会に参加した後、選考を受けないと決めた時、その理由は？

●主な意見(同意見複数あり)

その企業に自分は合わないと思ったから。
自分の希望する業務内容ではなかったから。
福利厚生や勤務時間などが不満だから。
説明会を聞いて、業務内容に興味が無くなってしまったから。
既に内定をもらった企業と比較して選考を受けないと判断したから。

※自由記述形式としましたので、主な意見を抜粋します。

●その他の意見

会社の雰囲気は良かったけれど給料が少なく、生活が厳しいと感じたから。
選考が重なっていて、選考の準備が十分にできないと思ったから。自分の希望した職種の応募が終了していた。
せっかく時間を使って企業について知ったので、あまり惹かれなくてもとりあえずエントリーするというスタンスをとっていたため。
向いていないと思う業種だったが、条件が良かったため説明会に参加した。しかし、お話を聞く中で本格的に向いていないと確信したため断念した。
めんどくさくなったから。
大学院進学を決めたため。

14-6. 説明会の予約は入れたものの、欠席したことがありますか？

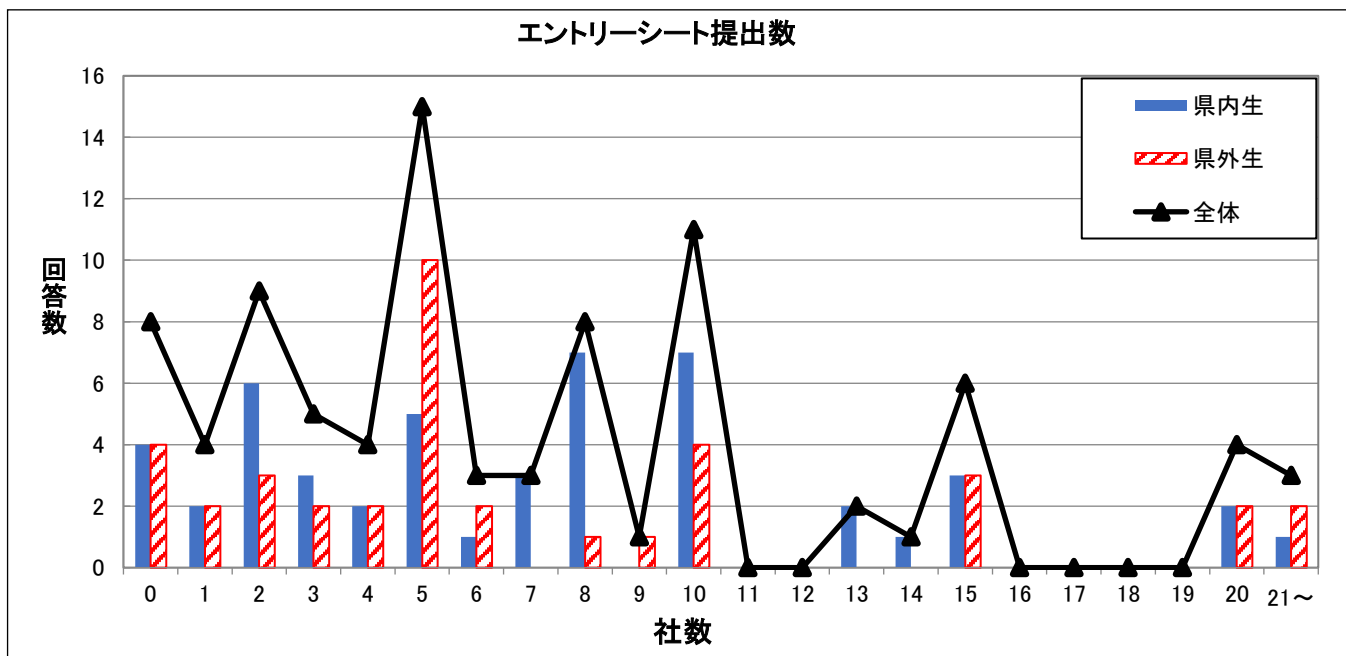
	県内生	県外生	全体	昨年同時期
はい	20.4%	15.8%	18.4%	18.8%
いいえ	79.6%	84.2%	81.6%	81.3%

14-7. 上記14-6で「はい」の方へ 説明会欠席の理由は？ (複数回答)

	県内生	県外生	全体	昨年同時期
他企業の説明会に参加した結果、志望度が下がった	30.0%	16.7%	25.0%	27.8%
体調不良のため	20.0%	16.7%	18.8%	50.0%
他社の説明会を優先したため	20.0%	16.7%	18.8%	16.7%
他企業の選考試験が入ってしまった	20.0%	0.0%	12.5%	5.6%
別日程との勘違い	10.0%	16.7%	12.5%	0.0%
選考を含む内容だったので、準備不足から敬遠した	0.0%	33.3%	12.5%	0.0%
単純に忘れていた	10.0%	0.0%	6.3%	0.0%
寝坊のため	10.0%	0.0%	6.3%	0.0%
その日に提出すべき書類が揃えられなかった	0.0%	0.0%	0.0%	5.6%
他企業への応募書類作成を優先した	0.0%	0.0%	0.0%	0.0%
行こうとしたが、場所がわからなかった	0.0%	0.0%	0.0%	0.0%
天候(大雪のため交通機関が乱れた、など)	0.0%	0.0%	0.0%	0.0%
その他	20.0%	16.7%	18.8%	5.6%

15. (受験応募用の) エントリーシートについて

15-1. エントリーシートを提出した企業は、今までに合計何社ですか？



	県内生	県外生	全体
平均値	8.2社	7.4社	7.9社
昨年同時期	7.0社	11.1社	8.9社

15-2. 入手しておきながら、提出しない企業があった場合、それはなぜですか？ (複数回答)

	県内生	県外生	全体	昨年同時期
他社の選考との優先順位を考慮して、あきらめた	40.5%	30.0%	35.8%	20.3%
会社説明会に参加した結果、志望度が下がった、もしくは受験意思がなくなったため	37.8%	16.7%	28.4%	29.1%
忙しくて、書けなかった	24.3%	20.0%	22.4%	22.8%
気づいたら、締め切りを過ぎていた	8.1%	10.0%	9.0%	15.2%
質問が難しくて、書けなかった	2.7%	3.3%	3.0%	16.5%
質問が多くて、書けなかった	2.7%	3.3%	3.0%	13.9%
その他	2.7%	3.3%	3.0%	0.0%
入手したものは、全て提出した	27.0%	43.3%	34.3%	35.4%

15. (受験応募用の) エントリーシートについて

15-3. エントリーシートにあった、珍しい質問・ちょっと驚いた質問・書きにくかった質問・印象に残っている質問など、あればご記入下さい。(自由記述)

自分を支えてくれている人についての作文。(他1名)	自分の最高の写真を添付してそれを説明するという設問は難しかった。表情を優先するか、何をしているかがわかりやすいかのどちらを優先することで企業が興味を持ってくれるか分からなかったため。
人生の挫折した経験。(他1名)	世の中にあるサービスや仕組みの中で、良いと感じたものを一つ挙げてください。当社の運営店舗の中で、興味のある営業所・商品を教えてください。
キャリアプランについて。(他1名)	大手は資格の欄が必須のことがあった。
人生最大の試練は何ですか？	希望職種が選べないのに、希望職種を書けと言われた。
あなたの性格をハッシュタグで表してください。(例 #積極性)	
将来実現したいこと。	
弊社はこれからどうなっていくか教えてください。	
お世話になった人。	

※【参考】

就職差別につながるおそれのある不適切な質問の例(新潟労働局のホームページより)

https://jsite.mhlw.go.jp/niiigata-hellowork/jigyounushi/kousei_saiyou/check/check2.html

16. インターンシップについて

16-1. インターンシップに参加した企業の選考を受験しましたか？

	県内生	県外生	全体	昨年同時期
受験した	75.5%	44.7%	62.1%	63.5%
受験していない	18.4%	34.2%	25.3%	24.0%
インターンシップに参加したことがない	6.1%	21.1%	12.6%	12.5%

16-2. 16-1で「はい」の方へ インターンシップに参加した企業を受験した理由は何ですか？（複数回答）

	県内生	県外生	全体	昨年同時期
早期選考だった	64.9%	41.2%	57.4%	50.8%
もともと就職先として志望していた	54.1%	64.7%	57.4%	68.9%
インターンシップを通じて、志望度が高まった	37.8%	29.4%	35.2%	45.9%
インターンシップ参加学生の優先ルートがあった	18.9%	5.9%	14.8%	23.0%
人事担当者・社員と親しくなった	10.8%	0.0%	7.4%	14.8%
内定を取りやすそうだった	5.4%	5.9%	5.6%	8.2%
他のインターンシップ参加学生と親しくなった	0.0%	0.0%	0.0%	1.6%
その他	2.7%	0.0%	1.9%	0.0%

16-3. 16-1で「はい」の方へ インターンシップに参加し、受験した企業から、内定（内々定）を得ましたか？

	県内生	県外生	全体	昨年同時期
内定（内々定）を得た	70.3%	64.7%	68.5%	78.7%
内定（内々定）は得られなかった	29.7%	35.3%	31.5%	18.0%

17. もし、今、第一志望群の企業から内々定が出たら…？

	県内生	県外生	全体	昨年同時期
就職活動をやめる	42.9%	63.2%	51.7%	43.8%
予定が入っている企業は、一応受験する	18.4%	13.2%	16.1%	19.8%
受けたい企業は、全部受ける	8.2%	13.2%	10.3%	8.3%
結果に関わらず、一定の時期まで活動を続ける	4.1%	5.3%	4.6%	5.2%
その他	0.0%	0.0%	0.0%	1.0%
(志望度に関わらず)すでに就活終了	26.5%	5.3%	17.2%	21.9%

※Q1で「内定先を決めて就職活動を終了した(または終了している)」と回答した方であっても、本設問で「すでに就活終了」以外の選択肢を選んだ回答は、各選択肢の数値に含めて集計しています。

18. いつ頃、就活を終わらせたいと考えていますか？

	県内生	県外生	全体	昨年同時期
すでに終了	42.9%	44.7%	43.7%	42.7%
6月末頃	18.4%	13.2%	16.1%	22.9%
7月末頃	16.3%	18.4%	17.2%	9.4%
8月末頃	18.4%	7.9%	13.8%	13.5%
9月末頃	0.0%	2.6%	1.1%	4.2%
10月末頃	2.0%	5.3%	3.4%	2.1%
11月末頃	0.0%	0.0%	0.0%	0.0%
12月末頃	2.0%	7.9%	4.6%	2.1%
来年1月末頃	0.0%	0.0%	0.0%	0.0%
来年2月末頃	0.0%	0.0%	0.0%	0.0%
来年3月末頃	0.0%	0.0%	0.0%	3.1%

19. 【すでに就活が終了した方へ】 内定獲得企業は以下のいずれに該当しますか？（複数回答）

	県内生	県外生	全体	昨年同時期
早期選考(就職サイト等で公開されている選考時期より早い)	57.1%	58.8%	57.9%	58.5%
通常選考(就職サイト等で公開されている選考時期)	28.6%	47.1%	36.8%	39.0%
就活をしないことにした(進学等)	14.3%	0.0%	7.9%	4.9%
公務員試験での内定	9.5%	0.0%	5.3%	0.0%
その他	0.0%	0.0%	0.0%	0.0%

20. 現在の心境について（自由記述）

【県内生】

まだ内定がもらえていないため、頑張って就職活動をしたいと思っています。
まだまだ頑張りたい。
だんだんと志望する業界や条件が固まってきているので、夏が終わるまでには就活を終えることができるように頑張りたい。
就職活動が早く終わって欲しい。
周りの友達は公務員志望の人以外就活が終わっているので、私もそろそろ終わらせたいと思っています。
納得して終えたいです！
様々な企業を知る機会が得られて、とても満足している。
今まで志望していた職種(アニメーター)より、地元的一般企業に就職した方が自分に合っているのではないかと思い始め、興味のある分野で探しているが、給料や休日休暇、自分の理想のワークライフバランスを加味すると、条件に合った職場がなかなか見つからないのが、悩み。
内定をもらい、就活を終了する気でしたが、本当に自分がこの企業でいいか分からなくなってきた。もう少し就活を続けたいと思うが、時期的にもう遅いのはと内心非常に焦りが出ている。
1度内定が出ると、いつ就活を辞めれば良いのか分からなくなる。
夏休み前までに就職活動が終われば良いと考えていたので、思ったよりも早く終えることができ開放感を感じています！

今月はGW後に面接の予定が連日続く週や1日に2回面接を受けることも多く忙しかったが、第一志望先から内定を得ることができ就職活動を悔いなく終えることができたため良かった。6月は内定式や人事担当の方との面談など自分の将来についても考えることがあるため情報収集などは継続的に行いたい。

内々定を第一志望群の企業から複数いただき、その中でも自分が受かると思っていなかった、挑戦だったところから内々定をいただくことができて良かった。

自身の満足する結果で終わることができた。

全ての面接が終了し、第1志望の結果を待っている状況です。新潟県での就職も視野に入れながら就職活動を始めたものの、結果的にはより待遇の良い企業を目指すとなるとどうしても県外になると感じてしまいます。第1志望ではフルリモートでいつか新潟にUターンできればと思っています。

就活をはじめた時から地元である新潟就職を考えていたため、イベントにも足を運び、アプリも沢山使わせてもらいました。非常にお世話になりました。ありがとうございました。

病院の就活が本格的に始まり勝負の時間が来たので頑張りたい。

公務員試験も始まり、行けるところまで進められるように頑張りたい。もしダメだったとしても民間企業で頑張っていけるという安心感もあるので、強気で臨みたいです！

来週、第1志望のところ(地方公務員)の最終面接です。今までの流れを踏まえて手応えは十分あるので、私の思いを全てぶつけてこようと思います！

【県外生】

周りの就職が決まってきて不安だが、納得いくまで頑張ろうと思う。
早く内定をとって就職活動に余裕を持ちたいものだが、就職活動に対する意欲をなかなか出せない。何をやりたいか、どんな労働条件が自分に合うのか長く考えることができず、自己分析が停滞している。また、説明会に行くことやエントリーシートを書くこと、面接などで落とされること、何か粗相をしてしまうのではないかという不安から、企業へのエントリーが全くできていない。
他の人の内定を気にしないことで気楽になった。
燃え尽きないで、悔いの残らないようにやり抜く。
気を抜かず頑張りたい。
6月1日の今日、正式に内々定通知をいただけた。とても嬉しい一方、本当にその会社でやっていけるのか不安になった。その不安を無くすためにもう少し企業研究を続け、不明な点は担当者に連絡し、悩みを消したいと考えている。
就活終了！！！！

就職活動を終了し、心がとても軽いです。これから、内定者向けの面談や研修が始まると思いますが、自分が社会人としてやりたいことなど、初心を大切にしながら頑張っていきたいです！

選考を通じてより志望度が高くなった企業へ進むこととなり大満足に終えることができた。

企業に入り即戦力になれるよう基礎基本の知識を学んでいる。

就職に向けて社会人としての意識を高めていきたい。

公務員志望でゴールデンウィークは市役所や県庁のプレゼンや面接練習を行い、最終面接に向けて準備を行い、無事に終えることができて一安心できました。しかし、結果がまだなので気が抜けない毎日ですが、自分の将来をよく考えて納得のいく就活にしたいです。

公務員試験と並行して民間企業の情報収集もしていきたいです！

公務員試験に向けて頑張ります。

第1志望に落ちた時に立ち直れるかが鍵となります。出来ないかもしれませんが切り替えはしましょう。

※お客様が学生に聞きたい質問なども受け付けております。

◆学生モニターに関するお問い合わせ先

株式会社広報しえん 支援部 野瀬山・大原

電話 025-242-3555

E-mail shien@4en.co.jp