



にいがた就職応援団 2027学生モニターレポート

2026年5月

Vol.9

株式会社広報しえん / 〒950-0912 新潟市中央区南笹口1-2-16 新潟CDビル2F TEL/025-242-3555 FAX/025-242-3660 E-mail/koho@4en.co.jp

<https://www.niigata-job.ne.jp/>

毎々格別のお引き立てを賜り厚く御礼申し上げます。

当社で募集した現4年生学生モニター(主に4年制大学)に、就職活動の状況についてヒアリングした結果のご報告です。

4月の活動について調査

調査概要

- ・時期.....2026年4月30日～2026年5月7日
- ・回答数.....124名 (県内在学生:73名、県外在学生:51名)
- ・回答方式...Webフォームによるアンケート

1. 4月の活動状況について (WEB・オンラインでの実施を含む)

	県内生	県外生	全体	昨年同時期
自己分析をした	61.6%	60.8%	61.3%	57.1%
業界・企業・仕事研究をした	72.6%	70.6%	71.8%	69.6%
筆記試験対策をした	49.3%	52.9%	50.8%	46.4%
志望業界を決めた	65.8%	66.7%	66.1%	71.4%
志望職種を決めた	63.0%	72.5%	66.9%	70.5%
大学の就職課やキャリアセンターに相談した	39.7%	29.4%	35.5%	38.4%
大学主催のガイダンス・就職講座等に出席した	20.5%	19.6%	20.2%	21.4%
学外での就活イベント・合説等に参加した	27.4%	17.6%	23.4%	28.6%
就職サイトで企業情報を収集した	68.5%	60.8%	65.3%	69.6%
気になる企業のWebサイトをチェックした	75.3%	76.5%	75.8%	74.1%
企業単独のセミナー・説明会に予約した	53.4%	52.9%	53.2%	47.3%
企業単独のセミナー・説明会に参加(出席)した	52.1%	49.0%	50.8%	49.1%
採用選考のために企業へ 応募書類(履歴書・エントリーシートなど)を提出した	60.3%	58.8%	59.7%	55.4%
一次選考を受けた	63.0%	58.8%	61.3%	60.7%
二次・三次... (一次以降の) 選考を受けた (最終以外)	43.8%	37.3%	41.1%	52.7%
最終面接を受けた	34.2%	33.3%	33.9%	41.1%
内々定を受けた(または既に内々定を持っている)	61.6%	56.9%	59.7%	59.8%
内定先を決めて、就職活動を終了した (または、すでに終了している)	27.4%	27.5%	27.4%	29.5%
進学・留学等が決まり就職活動を中止した	6.8%	3.9%	5.6%	4.5%

2. 4月に受験した内容について（WEB・オンラインでの実施を含む／模擬試験・練習を除く）

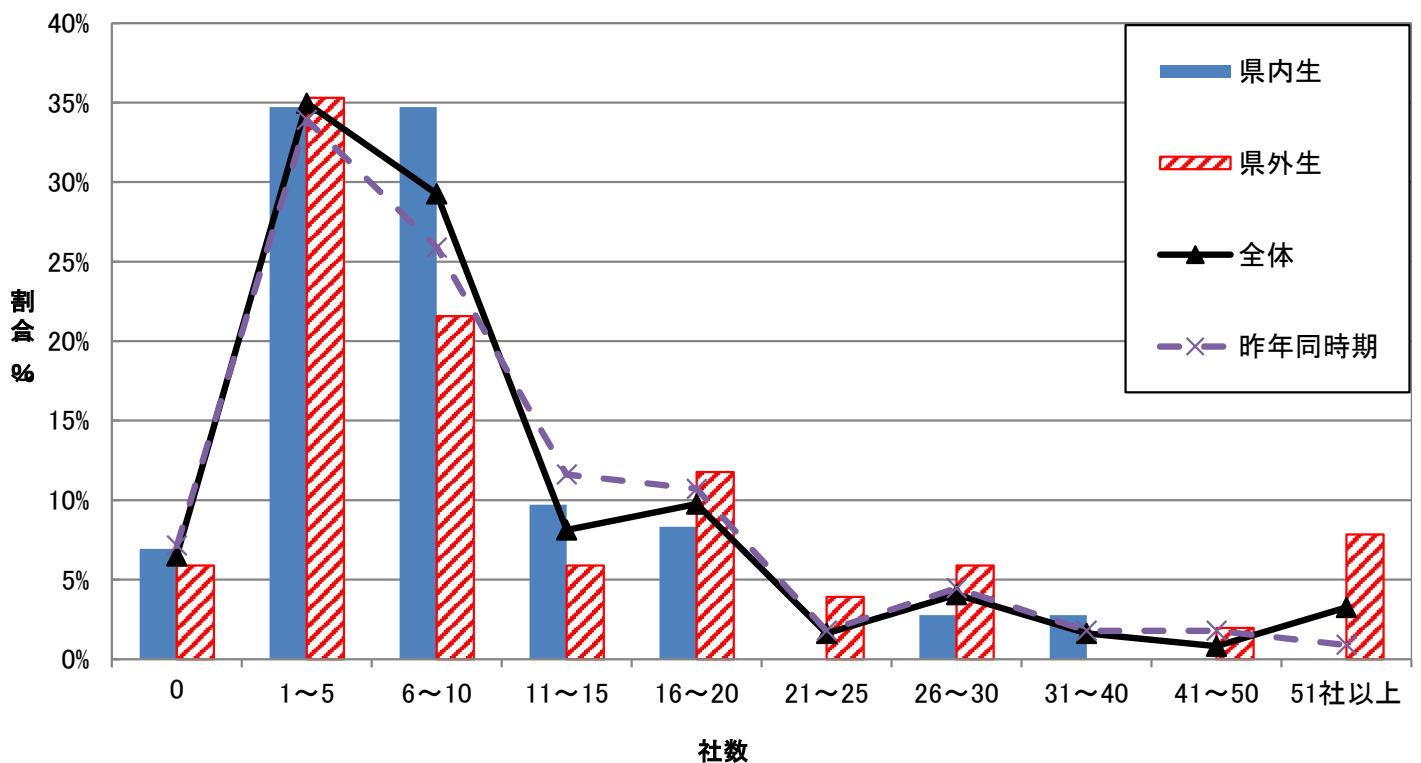
	県内生	県外生	全体	昨年同時期
学力に関する筆記試験(SPI等)を受けた	54.8%	45.1%	50.8%	50.0%
(性格・職務)適性検査を受けた	61.6%	52.9%	58.1%	54.5%
論文・作文試験を受けた	11.0%	7.8%	9.7%	17.9%
グループディスカッションを受けた	5.5%	15.7%	9.7%	10.7%
面接試験を受けた	56.2%	45.1%	51.6%	58.9%

3. エントリーについて

	県内生	県外生	全体
4月、新たにエントリーした社数の平均値	1.6社	1.7社	1.7社
【参考】昨年同時期調査データ	1.4社	1.0社	1.3社
現在までに、エントリーした社数の平均値	8.8社	16.0社	11.8社
【参考】昨年同時期調査データ	8.4社	15.0社	11.3社

- エントリー社数最多：県内生40社、県外生100社
- エントリー0社：県内生5名、県外生3名

エントリー社数の分布



4. エントリー総数の内、新潟県内企業・県外企業の内訳は？

【県内企業】

	県内	県外	全体
0社	6.0%	12.5%	8.7%
1社～5社	52.2%	68.8%	59.1%
6社～10社	28.4%	12.5%	21.7%
11社～15社	10.4%	0.0%	6.1%
16社～20社	1.5%	4.2%	2.6%
21社～25社	0.0%	2.1%	0.9%
26社～30社	1.5%	0.0%	0.9%
31社～40社	0.0%	0.0%	0.0%
41社以上	0.0%	0.0%	0.0%

【県外企業】

	県内	県外	全体
0社	38.8%	33.3%	36.5%
1社～5社	47.8%	22.9%	37.4%
6社～10社	4.5%	12.5%	7.8%
11社～15社	4.5%	2.1%	3.5%
16社～20社	1.5%	10.4%	5.2%
21社～25社	0.0%	4.2%	1.7%
26社～30社	0.0%	4.2%	1.7%
31社～40社	3.0%	2.1%	2.6%
41社以上	0.0%	8.3%	3.5%

◆ 県内外企業別エントリー数の平均値 ◆

(各項目で回答が0社の方は、それぞれの分母から除外)

	県内生	県外生	全体	昨年同時期
県内企業	6.3社	4.5社	5.5社	6.3社
県外企業	5.8社	19.3社	11.8社	9.6社

● エントリー企業について

県内企業のみ … 県内生 38.8%、県外生 33.3%

県外企業のみ … 県内生 6.0%、県外生 12.5%

5. 現在のエントリー状況について

	県内生	県外生	全体	昨年同時期
今の社数で充分・エントリーはほぼ終了	58.9%	54.9%	57.3%	58.9%
よい企業・興味のある企業があれば、 随時エントリーしていく	24.7%	33.3%	28.2%	22.3%
積極的にエントリーしている最中	6.8%	7.8%	7.3%	8.9%
一旦エントリーは終了していたが、 改めてエントリー企業を探している	5.5%	2.0%	4.0%	3.6%
エントリーしたい企業が見つからない・見つからない	0.0%	2.0%	0.8%	6.3%
エントリーの仕方が分からない	1.4%	0.0%	0.8%	0.0%
新着企業のみをチェックし、エントリーするかを判断	0.0%	0.0%	0.0%	0.0%
その他	2.7%	0.0%	1.6%	0.0%

● その他 アカデミア業界への就職活動を行うことに決めた(県内生)

6. エントリーした企業を知った時期は？

	県内生	県外生	全体	昨年同時期
もともと知っていた	31.5%	43.1%	36.3%	36.6%
3月より前のインターンシップや業界研究など	53.4%	29.4%	43.5%	42.9%
3月1日以降の就職活動	15.1%	27.5%	20.2%	20.5%

**7. 現在までに、企業単独の説明会には、のべ何社参加しましたか？
（WEB・オンラインでの実施も含める）**

	県内生	県外生	全体		昨年同時期
0社	4.1%	7.8%	5.6%	5.6%	4.5%
1社	2.7%	7.8%	4.8%	34.7%	32.1%
2社	6.8%	5.9%	6.5%		
3社	5.5%	5.9%	5.6%		
4社	5.5%	3.9%	4.8%		
5社	11.0%	15.7%	12.9%		
6社	9.6%	3.9%	7.3%	35.5%	32.1%
7社	5.5%	2.0%	4.0%		
8社	4.1%	3.9%	4.0%		
9社	2.7%	2.0%	2.4%		
10社	17.8%	17.6%	17.7%		
12社	2.7%	2.0%	2.4%	13.7%	8.9%
13社	1.4%	0.0%	0.8%		
14社	1.4%	2.0%	1.6%		
15社	11.0%	5.9%	8.9%		
20社	5.5%	7.8%	6.5%	10.5%	22.3%
24社	0.0%	2.0%	0.8%		
25社	1.4%	0.0%	0.8%		
30社	1.4%	2.0%	1.6%		
40社	0.0%	2.0%	0.8%		
平均値	8.6社	8.7社	8.7社		
昨年同時期の平均値	8.9社	12.9社	10.6社		

**8. 新たな企業の説明会に参加する場合に、
どのような内容や条件のものに参加したいですか？（該当3つまで選択可）**

	県内生	県外生	全体	昨年同時期
業界について詳しい説明がある	52.1%	54.9%	53.2%	54.5%
職場の雰囲気がわかる(職場を見学できるなど)	52.1%	47.1%	50.0%	40.2%
部門・職種別の説明が詳細に聞ける	42.5%	39.2%	41.1%	37.5%
選考に関する情報が得られる	32.9%	39.2%	35.5%	33.0%
社員と話せる場が設けられている	23.3%	19.6%	21.8%	24.1%
参加型のプログラムがある	16.4%	13.7%	15.3%	11.6%
質疑応答の時間が十分に設けられている	9.6%	7.8%	8.9%	8.0%
交通費の補助がある	11.0%	3.9%	8.1%	13.4%
交通の便のよい場所で開催される	8.2%	7.8%	8.1%	6.3%
内定者の話が聞ける	5.5%	9.8%	7.3%	12.5%
経営層の話が聞ける	4.1%	7.8%	5.6%	8.9%
選考会とあわせて開催される	5.5%	5.9%	5.6%	7.1%
その他	0.0%	3.9%	1.6%	1.8%

9. 現在までに、のべ何社受験しましたか？
(WEB・オンラインでの実施も含める／書類・筆記のみも含める)

	県内生	県外生	全体	昨年同時期
0社	9.6%	11.8%	10.5%	11.6%
1社	8.2%	9.8%	8.9%	5.4%
2社	9.6%	7.8%	8.9%	3.6%
3社	8.2%	9.8%	8.9%	12.5%
4社	5.5%	5.9%	5.6%	12.5%
5社	11.0%	5.9%	8.9%	9.8%
6社	11.0%	5.9%	8.9%	9.8%
7社	8.2%	7.8%	8.1%	2.7%
8社	6.8%	3.9%	5.6%	3.6%
9社	0.0%	3.9%	1.6%	0.9%
10社	11.0%	13.7%	12.1%	11.6%
12社	1.4%	2.0%	1.6%	0.9%
13社	2.7%	0.0%	1.6%	0.9%
15社	1.4%	0.0%	0.8%	2.7%
18社	0.0%	2.0%	0.8%	0.0%
20社	4.1%	0.0%	2.4%	2.7%
25社以上	1.4%	0.0%	0.8%	6.3%
平均値	6.4社	6.9社	6.6社	
昨年同時期の平均値	5.4社	11.0社	7.8社	

10. 現在までに、面接試験（最終面接は除く）は、何社受験しましたか？
(WEB・オンラインでの実施も含める)

	県内生	県外生	全体	昨年同時期
0社	12.3%	21.6%	16.1%	16.1%
1社	17.8%	7.8%	13.7%	10.7%
2社	19.2%	19.6%	19.4%	11.6%
3社	5.5%	5.9%	5.6%	8.9%
4社	9.6%	3.9%	7.3%	11.6%
5社	6.8%	11.8%	8.9%	8.0%
6社	9.6%	9.8%	9.7%	7.1%
7社	0.0%	5.9%	2.4%	1.8%
8社	9.6%	2.0%	6.5%	4.5%
9社	0.0%	2.0%	0.8%	1.8%
10社	5.5%	7.8%	6.5%	6.3%
15社以上	4.1%	2.0%	3.2%	9.8%
平均値	4.0社	3.8社	3.9社	
昨年同時期の平均値	3.9社	8.0社	5.7社	

1 1. 現在までに、最終面接は、何社受験しましたか？
(WEB・オンラインでの実施も含める)

	県内生	県外生	全体	昨年同時期
0社	26.0%	33.3%	29.0%	32.1%
1社	30.1%	25.5%	28.2%	19.6%
2社	16.4%	11.8%	14.5%	16.1%
3社	16.4%	15.7%	16.1%	14.3%
4社	4.1%	7.8%	5.6%	7.1%
5社	5.5%	3.9%	4.8%	6.3%
6社	1.4%	0.0%	0.8%	0.9%
7社	0.0%	2.0%	0.8%	0.9%
平均値	1.64社	1.61社	1.63社	
昨年同時期の平均値	1.65社	2.69社	2.5社	

1 2. 県内企業からの内々定を何社受けましたか？

	県内生	県外生	全体	昨年同時期
0社	47.9%	60.8%	53.2%	60.7%
1社	32.9%	29.4%	31.5%	24.1%
2社	13.7%	9.8%	12.1%	9.8%
3社	4.1%	0.0%	2.4%	4.5%
5社	1.4%	0.0%	0.8%	0.0%

1 3. 県外企業からの内々定を何社受けましたか？

	県内生	県外生	全体	昨年同時期
0社	68.5%	60.8%	65.3%	59.8%
1社	23.3%	15.7%	20.2%	21.4%
2社	5.5%	9.8%	7.3%	4.5%
3社	2.7%	9.8%	5.6%	7.1%
4社	0.0%	3.9%	1.6%	1.8%

◎今回のデータまとめ
就活局面における取組企業数 平均値

	県内生	県外生	全体	昨年同時期
エントリー	8.8社	16.0社	11.8社	11.3社
説明会	8.6社	8.7社	8.7社	10.6社
選考試験	6.4社	6.9社	6.6社	7.8社
面接(オンライン面接含む)	4.0社	3.8社	3.9社	5.7社

14. 自分自身の就職活動において、現在の課題は？（該当2つまで選択可）

	県内生	県外生	全体	昨年同時期
面接が不安	23.3%	29.4%	25.8%	22.3%
面接試験が通らない	9.6%	15.7%	12.1%	8.9%
自己PRがうまくまとまらない	6.8%	9.8%	8.1%	3.6%
どんな仕事がしたいか、見えてこない	9.6%	5.9%	8.1%	2.7%
筆記試験対策が進まない	4.1%	9.8%	6.5%	7.1%
お金がない	4.1%	7.8%	5.6%	8.0%
志望業界が決まらない	5.5%	0.0%	3.2%	3.6%
エントリーシート・応募書類が書けない	5.5%	0.0%	3.2%	2.7%
希望職種が決まらない	4.1%	2.0%	3.2%	2.7%
自己分析の方法が分からない	4.1%	0.0%	2.4%	2.7%
筆記試験対策の方法が分からない	1.4%	3.9%	2.4%	1.8%
自己分析が進まない	1.4%	2.0%	1.6%	1.8%
筆記試験が通らない	2.7%	0.0%	1.6%	1.8%
学業が忙しく、就活の時間がない	1.4%	0.0%	0.8%	3.6%
第一志望の結果が思わしくなく、次にどうしたら良いか分からない	1.4%	0.0%	0.8%	2.7%
何をしたら良いか、全く分からない	0.0%	2.0%	0.8%	2.7%
エントリー企業数が伸びない	1.4%	0.0%	0.8%	1.8%
業界研究が進まない	1.4%	0.0%	0.8%	0.9%
どの企業にエントリーしたら良いか、分からない	1.4%	0.0%	0.8%	0.0%
エントリーシート・応募書類が通過しない	1.4%	0.0%	0.8%	0.0%
企業研究が進まない	1.4%	0.0%	0.8%	0.0%
部活・サークル等が忙しく、就活の時間がない	0.0%	0.0%	0.0%	1.8%
アルバイトが忙しく、就活の時間がない	0.0%	0.0%	0.0%	0.9%
新聞を読んでいない	0.0%	0.0%	0.0%	0.9%
第一志望の試験がまだ始まらず、何をしたらよいか分からない	0.0%	0.0%	0.0%	0.9%
「就活」として、何から手をつけて良いか分からない	0.0%	0.0%	0.0%	0.0%
その他	2.7%	2.0%	2.4%	4.5%
特になし・順調・すでに就職活動終了	46.6%	47.1%	46.8%	42.9%

15. 受験予想社数を、教えてください。(1)
書類応募について、何社程度提出することになると思いますか？

	県内生	県外生	全体	昨年同時期
0社	8.2%	3.9%	6.5%	7.1%
1社～5社	43.8%	39.2%	41.9%	43.8%
6社～10社	31.5%	33.3%	32.3%	25.9%
11社～15社	11.0%	7.8%	9.7%	10.7%
16社～20社	4.1%	5.9%	4.8%	3.6%
21社～25社	0.0%	0.0%	0.0%	0.9%
26社～30社	1.4%	3.9%	2.4%	3.6%
31社以上	0.0%	5.9%	2.4%	4.5%
平均値	6.9社	10.1社	8.2社	
昨年同時期の平均値	7.6社	11.5社	9.3社	

16. 受験予想社数を、教えてください。(2)
面接試験は、何社受験すると思いますか？

	県内生	県外生	全体	昨年同時期
0社	5.5%	5.9%	5.6%	6.3%
1社～5社	64.4%	49.0%	58.1%	51.8%
6社～10社	23.3%	39.2%	29.8%	27.7%
11社～15社	4.1%	2.0%	3.2%	2.7%
16社～20社	1.4%	2.0%	1.6%	8.9%
21社～25社	0.0%	0.0%	0.0%	0.0%
26社～30社	0.0%	2.0%	0.8%	0.9%
31社以上	1.4%	0.0%	0.8%	1.8%
平均値	5.5社	6.3社	5.8社	
昨年同時期の平均値	5.8社	9.2社	7.3社	

17. もし、今、第一志望群の企業から内々定が出たら…？
下記の中から、最も近いものを選択してください。

	県内生	県外生	全体	昨年同時期
就職活動をやめる	24.7%	25.5%	25.0%	25.0%
予定が入っている企業は、一応受験する	26.0%	19.6%	23.4%	18.8%
受けたい企業は、全部受ける	9.6%	17.6%	12.9%	19.6%
結果に関わらず、一定の時期まで活動を続ける	8.2%	11.8%	9.7%	4.5%
その他	1.4%	0.0%	0.8%	0.0%
すでに就職活動終了(志望度問わず)	30.1%	25.5%	28.2%	32.1%

※「すでに就職活動を終了した」には、
Q1で「内定先を決めて就職活動を終了した(または終了している)」と回答しなかった人も含まれます。

18. 現在の心境について（自由記述）

【県内生】

就活を始めたばかりなのでまだまだ頑張りたい。
説明会に積極的に参加している最中です。
明確な進捗はないが、企業説明会を通じて自己分析ができたと感じる。
ようやく軌道に乗ってきた印象です。
比較的順調に進んでいるため気を緩めず納得のいくまで続けたい。
公務員の選考も始まり、グループワーク試験などに不安を感じています。
地方公務員の早期枠(SPI,SCOAなど)では1次試験が終了し、徐々に二次以降の面接試験が始まってきています。早めから準備をしていたこともあってか、面接試験の手ごたえも十分です！第一志望の合否が分かるまであと1ヶ月半ほどなので、自分にプレッシャーを与えず、リラックスしながら日々過ごしていければいいかなと考えております。
公務員志望だが、ここから本格化していくので、面接対策にも力を入れたい。
書類は通っても、面接が落ちることが多く、不安に感じている。
面接に自信をもって挑む。
1日に2回、面接があるので不安です。
最終面接が3つ控えています。今月で就職活動を終了する予定なので最後まで頑張ります！
5月から本格的に希望業種の試験が始まるので頑張りたい。
新学期も始まり、卒論との両立もあるので計画的に進めていきたいです。1次試験で落ちてしまい、へこんだ時もあったが、すぐに切り替えて次！という気持ちで頑張っています！
周りと比べてしまっって焦るし、自信がなくなる。
心配事が多いという印象です。
4月から始めるのではだいぶ出遅れる印象。

納得内定もらえるように就職活動には本気で取り組みたいと思っています。
納得内定を取れるように頑張ります！
第1志望の会社に入りたい！！！！
1社内々定が出ると、とても安心感がある。
内々定が1つもらえるだけで気持ちはかなり楽になるので早めの行動が大切だと実感した。
まだ入社していないから、なんにも言えないのですが、どんな選択をしても入社してからの自分の努力次第で自分にとって満足できる環境を作ることができると思っています。なので、自分の選択を信じようと思います。
周りの人が就活を終えているという話を聞いて、私も早く終わりたいと思っています。
内定を貰って就活をやめようと思ったが、改めて考えた結果、もう少し就活を続けようと思いました。時間も限られているので積極的に行動するように意識していこうと思います。
内定は頂きましたが、これでいいのかという将来への不安もある為、納得出来るまで頑張っていきたいと考えています。
本当にこの会社でいいのか考えて不安を感じたりもしますが、自分を信じて最後まで頑張ります。
色々な企業を見ていくうちにどんどん迷ってきた。
自分にとって納得のいく就職先を見つけられて良かった。特に新潟県内での就職にこだわっていたため、にいがた就職応援団ナビを通じて多くの新潟の企業を知る良い機会となったと思う。
就職活動が終わって少し安堵しました。
就活終えて一安心です。
納得内定をいただけたので、安心しました。

18. 現在の心境について（自由記述）

【県外生】

多くの説明会に参加して、書類選考への準備を始めました。留学経験を上手く活かし、就職支援も使いながら選考を進めていけると良いです。	去年の今頃から就職活動を始めて、3月に内々定をいただきました。現在は選考に進んだ企業は最後まで受けようと考えていますが、先日内々定をいただいた企業に就職を決めようと思っています。初めてにいがた就職応援団ナビと出会った頃は県内に就職をすると120パーセント決めていて、夏のインターンに参加した企業も全て新潟の企業でしたが、実際に進めていく中でやりたいことの方が異なり関東の企業に就職することになり、最後の最後までどうなるか分からないと感じました。内々定を頂いた頃は春休み返上でずっと就職活動をしてきたことと記念受験のような感じで受けていた企業だったこともあり、涙が出るほど嬉しかったです。ですが、実際に社会人での県外の一人暮らしの不安と両親の反対を押し切って県外に就職すること、先のこと考えると本当にその企業でいいのかと考えることがあります。まだ、承諾まで時間があるのでもう少し向き合ってみようと思います。
5月は公務員の筆記試験対策に力を入れます！	続けて頑張りたい。
公務員を目指しているの、公務員試験の勉強と面接などの対策を同時並行で行うことが大変ですが、後悔のないように最後まで気を抜かず粘り強く取り組んでいきます。	就職活動に対する見方が変わりました。
面接では聞かれたことが上手く言葉にできないことが多いので、色々な回答をできるように練習を頑張りたいと思っている。	第一志望群の企業から内々定をいただいて一安心。
面接は準備が9割！あと3社の結果が出るまで油断せずに面接対策していくぞー！	総合的に見て満足のいく会社への内定が決まり、安心して就活を終える事ができた。
第一志望の企業の選考が始まり、無事1次試験を通過できました。このままモチベーションを保って内定を取れるよう頑張ります！	これまで、2社から内定をいただいており、他企業との比較や検討を納得のいくまで行った結果、そのうちの1社に入社することを決意しました。先日、選んだ企業には入社意思を伝える電話を、一方の企業には内定辞退の電話を入れました。内定辞退を伝えるのは本当に心苦しかったですが、とても穏やかに対応していただけたので、安心しました。これで、就職活動を終えようと思います。家族にも話をし、応援してもらって嬉しかったです。にいがた就職応援団の皆様にも、オンライン面談やアンケートの自由記述へのメッセージなどを通して、たくさん励ましのお言葉をいただき、大変お世話になりました。悔いのない就職活動ができたのは、支えてくださった皆様のおかげです。本当にありがとうございます。これからは学業に専念しつつ、大学時代にしかできない経験を大切にし、社会人になる準備をしていきたいと思えます！
面接の日程を詰めて入れたため緊張などを持たずに挑むことができた。	第1志望群の県内企業から内々定をもらい、本当に嬉しかった。就活から開放された安心感でいっぱいです。
現在、なるべくやりたくない、向いてない職種から厳選方式で自身にあった職種を探しています。一方、説明会に行く度に全て怪しく思えてしまいます。質疑等をさせていただくのですが、最後まで腑に落ちず終わってしまい結果自身にあった企業が見つからず悩んでいます。	内定取れて嬉しいです。
医療系希望で探しているが、求人が少なくなかなか行きたいと思う場所が見つからず、少し不安に感じている。	周りも就活を終えてくる頃で、みんな将来の話をする事にとっても楽しみを覚えています^_^
第一志望に落ちて、かなり不安である。それ以外の会社も志望しているが、かなり不安。	
最終面接で結果が振るわないと落ち込んで立ち直れなくなるので、第一志望群として、複数社受けて、様々な選択肢を持つておくことが大切だと思いました。	
応募した会社の第一次選考に合格したら、第二次選考の面接が実習と被ってしまうことが気がかりです。	
納得できる企業から内定をもらえそうですが、このまま就活を続けるか迷っています。	
興味を優先すべきか、通勤のしやすさのどちらを取るべきか悩んでいる。	
内々定を頂いたが、本当にこの会社で良いのか、入社してからギャップを感じてしまわないかという不安。	
精神的な不安と向き合いながら生活しており、大学の卒業制作などに目を向けることで手一杯である。また、自分が社会人として働けるかということに大きな不安があり、やりたいことが中々見つからないことや、大学の面接対策やインターンシップの授業で単位がとれなかったことから、就職活動をやらなきゃとは思いつつも逃げ続けている。	

※お客様が学生に聞きたい質問なども受け付けております。

◆学生モニターに関するお問い合わせ先

株式会社広報しえん 支援部 野瀬山・大原

電話 025-242-3555

E-mail shien@4en.co.jp