

毎々格別のお引き立てを賜り厚く御礼申し上げます。

当社で募集した現4年生学生モニター(主に4年制大学)に、就職活動の状況についてヒアリングした結果のご報告です。

## 3月の活動について調査

### 調査概要

- ・時期.....2026年3月31日～2026年4月6日
- ・回答数.....100名 (県内在学生:59名、県外在学生:41名)
- ・回答方式...Webフォームによるアンケート

### 1. 3月の活動状況について

	県内生	県外生	全体	昨年同時期
自己分析をした	78.0%	63.4%	72.0%	64.9%
業界・企業・仕事研究をした	78.0%	75.6%	77.0%	73.7%
筆記試験対策をした	57.6%	58.5%	58.0%	55.3%
志望業界を決めた	67.8%	78.0%	72.0%	74.6%
志望職種を決めた	67.8%	78.0%	72.0%	74.6%
大学の就職課やキャリアセンターに相談した	40.7%	43.9%	42.0%	40.4%
大学主催のガイダンス・就職講座等に参加した	30.5%	19.5%	26.0%	22.8%
学外での就活イベント・合説等に参加した	45.8%	41.5%	44.0%	60.5%
就職サイトで企業情報を収集した	76.3%	75.6%	76.0%	77.2%
気になる企業のWebサイトをチェックした	88.1%	87.8%	88.0%	80.7%
企業単独のセミナー・説明会に予約した	76.3%	68.3%	73.0%	73.7%
企業単独のセミナー・説明会に参加(出席)した	78.0%	68.3%	74.0%	75.4%
採用選考のために企業へ 応募書類(履歴書・エントリーシートなど)を提出した	67.8%	63.4%	66.0%	69.3%
1次選考を受けた	61.0%	56.1%	59.0%	57.0%
2次・3次... (1次以降の)選考を受けた (最終以外)	30.5%	29.3%	30.0%	38.6%
<b>最終面接を受けた</b>	<b>35.6%</b>	<b>31.7%</b>	<b>34.0%</b>	<b>36.0%</b>
<b>内々定を受けた(または既に内々定を持っている)</b>	<b>61.0%</b>	<b>48.8%</b>	<b>56.0%</b>	<b>41.2%</b>
<b>内定先を決めて、就職活動を終了した (または、すでに終了している)</b>	<b>18.6%</b>	<b>19.5%</b>	<b>19.0%</b>	<b>14.9%</b>
進学・留学等が決まり就職活動を中止した	3.4%	4.9%	4.0%	4.4%

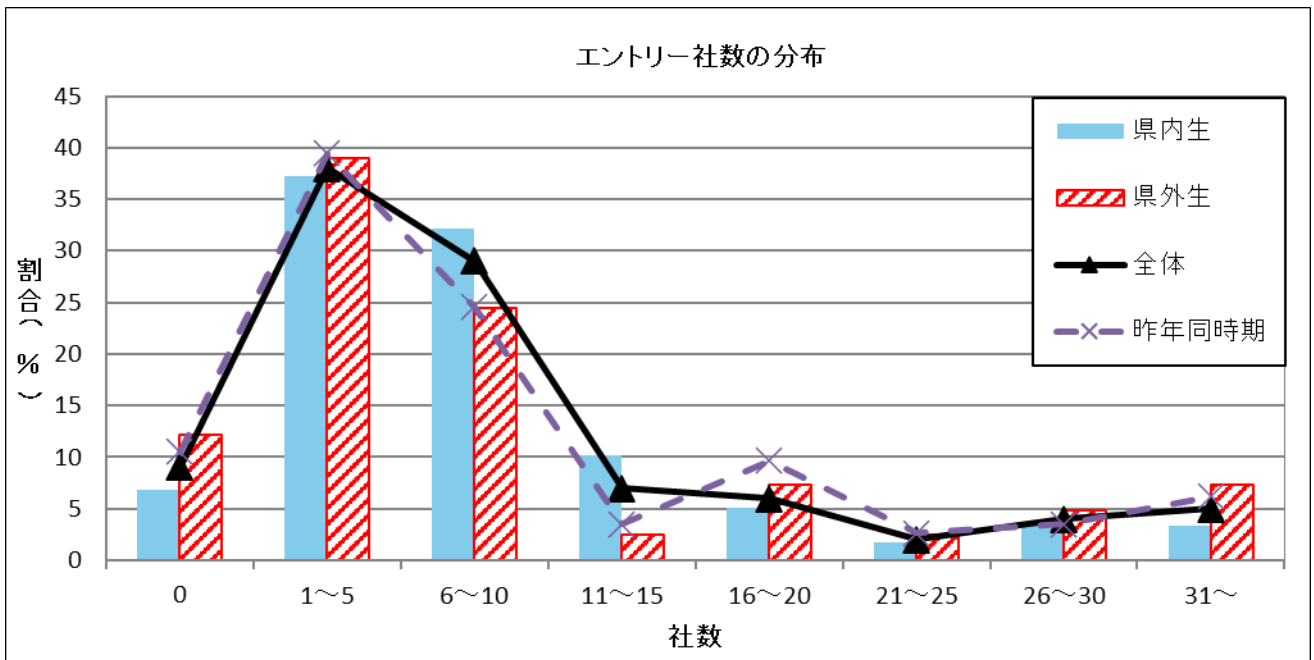
## 2. 3月に受験した内容について（模擬試験を除く／該当全てに回答）

	県内生	県外生	全体	昨年同時期
学力に関する筆記試験(SPI等)を受けた	52.5%	53.7%	53.0%	46.5%
(性格・職務)適性検査を受けた	64.4%	63.4%	64.0%	55.3%
論文・作文試験を受けた	1.7%	4.9%	3.0%	14.9%
グループディスカッションを受けた	5.1%	17.1%	10.0%	11.4%
面接試験を受けた	42.4%	56.1%	48.0%	52.6%

## 3. エントリーについて

	県内生	県外生	全体
現在までに、エントリーした社数の平均値	9.5社	11.3社	10.3社
【参考】昨年同時期調査データ	9.0社	12.3社	10.4社

●エントリー社数最多：県内生 60社、県外生 75社  
 エントリー0社：県内生 4名、県外生 5名



## 4. 上記エントリー総数の内、新潟県内企業・県外企業の内訳は？

### ●県内企業

	県内生	県外生	全体
0社	7.3%	8.3%	7.7%
1社~5社	41.8%	41.7%	41.8%
6社~10社	20.0%	8.3%	15.4%
11社~15社	7.3%	5.6%	6.6%
16社~20社	1.8%	0.0%	1.1%
21社~25社	1.8%	0.0%	1.1%
26社~30社	0.0%	2.8%	1.1%
未回答	20.0%	33.3%	25.3%

### ●県外企業

	県内生	県外生	全体
0社	41.8%	22.2%	34.1%
1社~5社	27.3%	13.9%	22.0%
6社~10社	3.6%	8.3%	5.5%
11社~15社	3.6%	2.8%	3.3%
16社~20社	0.0%	11.1%	4.4%
21社~25社	0.0%	0.0%	0.0%
26社~30社	1.8%	2.8%	2.2%
31社~	1.8%	5.6%	3.3%
未回答	20.0%	33.3%	25.3%

**5. 企業へのエントリーについて、今後どのような基準・考え方で進めていきますか？**

	県内生	県外生	全体	昨年同時期
志望度の高い企業のみ	50.8%	48.8%	50.0%	44.7%
少しでも興味の湧いた企業	16.9%	26.8%	21.0%	23.7%
志望職種がある企業のみ	16.9%	9.8%	14.0%	13.2%
これまでの社数で充分・ エントリーはこれ以上する必要がない	6.8%	7.3%	7.0%	9.6%
その企業について深く理解が得られた場合	3.4%	2.4%	3.0%	2.6%
一括エントリーを利用し、まずは エントリー数を増やす	3.4%	0.0%	2.0%	1.8%
その他	0.0%	4.9%	2.0%	0.9%
興味に関わらず多くの企業	1.7%	0.0%	1.0%	3.5%

**6. 就職活動の軸や企業選びの基準はどの程度明確になっていますか？**

	県内生	県外生	全体	昨年同時期
明確に決まっている	49.2%	48.8%	49.0%	49.1%
なんとなく決まっている	45.8%	43.9%	45.0%	43.9%
あまり決まっていない	5.1%	7.3%	6.0%	5.3%
まったく決まっていない	0.0%	0.0%	0.0%	1.8%

## 7-1. 3月に参加した企業の会社説明会は何社ですか？（オンライン説明会を含む）

	県内生	県外生	全体	昨年同時期
0社	22.0%	24.4%	23.0%	25.4%
1社	15.3%	17.1%	16.0%	14.0%
2社	18.6%	9.8%	15.0%	14.0%
3社	8.5%	9.8%	9.0%	11.4%
4社	8.5%	14.6%	11.0%	2.6%
5社	5.1%	9.8%	7.0%	5.3%
6社	5.1%	4.9%	5.0%	1.8%
7社	5.1%	0.0%	3.0%	7.0%
8社	5.1%	4.9%	5.0%	5.3%
9社	0.0%	0.0%	0.0%	0.9%
10社以上	6.8%	4.9%	6.0%	12.3%

	平均値	昨年値
県内生	3.2社	3.9社
県外生	3.0社	3.4社
全体	3.1社	3.7社

◆最多：県内 12社、県外 15社

## 7-2. Q7-1の説明会参加総数の内、「オンライン説明会」は何社ですか？

※本設問では、会社説明会への参加経験がある学生のみを集計(Q7-1で「0社」と回答した学生は集計から除外)。

	県内生	県外生	全体	昨年同時期
0社	17.4%	22.6%	19.5%	21.9%
1社	26.1%	12.9%	20.8%	11.4%
2社	15.2%	16.1%	15.6%	8.8%
3社	13.0%	16.1%	14.3%	7.0%
4社	2.2%	9.7%	5.2%	1.8%
5社	6.5%	9.7%	7.8%	2.6%
6社	6.5%	3.2%	5.2%	2.6%
7社	2.2%	0.0%	1.3%	3.5%
8社	4.3%	3.2%	3.9%	2.6%
9社	4.3%	3.2%	3.9%	1.8%
10社以上	2.2%	3.2%	2.6%	5.3%
未回答	0.0%	0.0%	0.0%	30.7%

	オンライン参加		全平均※2
	平均値	昨年値	
県内生	2.9社	3.1社	4.1社
県外生	3.0社	3.1社	4.0社
全体	2.9社	3.1社	4.1社

◆最多：県内 10社、県外 15社

※2 全平均はQ7-1にて1社以上と回答した方の平均

## 8. 今後、単独説明会へ何社くらい参加しようと考えていますか？

	県内生	県外生	全体	昨年同時期
0社	54.2%	39.0%	48.0%	40.4%
1～5社	40.7%	56.1%	47.0%	52.6%
6～10社	5.1%	4.9%	5.0%	5.3%
11～15社	0.0%	0.0%	0.0%	0.0%
16～20社	0.0%	0.0%	0.0%	0.0%
21社以上	0.0%	0.0%	0.0%	1.8%

	平均値	昨年値
県内生	1.5社	3.4社
県外生	2.0社	1.9社
全体	1.7社	2.8社

◆最多：県内 10社、県外 10社

## 9. どのような内容の会社説明会に参加したいと思いますか？（当てはまるもの全てを選択）

	県内生	県外生	全体	昨年同時期
選考に関する情報が得られる	72.9%	68.3%	71.0%	78.1%
職場の雰囲気わかる(職場を見学できるなど)	57.6%	48.8%	54.0%	59.6%
社員と話せる場が設けられている	44.1%	51.2%	47.0%	43.9%
部門・職種別の説明が詳細に聞ける	42.4%	34.1%	39.0%	39.5%
WEB開催である	27.1%	39.0%	32.0%	29.8%
業界について詳しい説明がある	23.7%	26.8%	25.0%	28.1%
質疑応答の時間が十分に設けられている	27.1%	19.5%	24.0%	14.9%
交通費の補助がある	25.4%	7.3%	18.0%	28.9%
交通の便のよい場所で開催される	16.9%	17.1%	17.0%	20.2%
内定者の話が聞ける	16.9%	9.8%	14.0%	12.3%
動画で視聴できる	6.8%	12.2%	9.0%	9.6%
選考会とあわせて開催される	5.1%	9.8%	7.0%	8.8%
参加型のプログラムがある	5.1%	7.3%	6.0%	7.0%
経営層の話が聞ける	3.4%	0.0%	2.0%	7.0%
その他	3.4%	0.0%	2.0%	0.9%

10. 企業研究を進める上で知りたい情報はどのような情報ですか？  
（当てはまるもの全てを選択）

	県内生	県外生	全体	昨年同時期
実際の仕事内容	86.4%	68.3%	79.0%	75.4%
社風	61.0%	48.8%	56.0%	55.3%
求める人材像	54.2%	46.3%	51.0%	44.7%
残業・休日出勤の実態	50.8%	48.8%	50.0%	42.1%
福利厚生制度	42.4%	56.1%	48.0%	44.7%
給与水準・平均年収	45.8%	43.9%	45.0%	39.5%
転勤・異動の多さ	35.6%	39.0%	37.0%	32.5%
柔軟な働き方の制度・実態	33.9%	34.1%	34.0%	28.9%
他社と比べた強み・弱み	37.3%	26.8%	33.0%	34.2%
教育・研修制度	32.2%	34.1%	33.0%	29.8%
経営者の考え・ビジョン	23.7%	19.5%	22.0%	23.7%
有休消化率	23.7%	14.6%	20.0%	15.8%
採用実績	20.3%	17.1%	19.0%	21.1%
離職率	22.0%	12.2%	18.0%	22.8%
業界内のポジション	20.3%	7.3%	15.0%	12.3%
キャリアパス	15.3%	14.6%	15.0%	15.8%
人事評価制度	16.9%	9.8%	14.0%	12.3%
企業業績	11.9%	14.6%	13.0%	21.1%
女性の活躍度合い	10.2%	7.3%	9.0%	7.0%
正社員に占める中途採用の割合	1.7%	0.0%	1.0%	1.8%
その他	1.7%	0.0%	1.0%	0.9%

11. 3月末までに、応募書類を提出した企業は何社ですか？

	県内生	県外生	全体	昨年同時期
0社	11.9%	24.4%	17.0%	17.5%
1社	16.9%	9.8%	14.0%	10.5%
2社	11.9%	17.1%	14.0%	10.5%
3社	11.9%	9.8%	11.0%	14.0%
4社	1.7%	4.9%	3.0%	7.0%
5社	11.9%	7.3%	10.0%	9.6%
6社	8.5%	4.9%	7.0%	5.3%
7社	5.1%	7.3%	6.0%	1.8%
8社	10.2%	2.4%	7.0%	0.9%
9社	1.7%	0.0%	1.0%	2.6%
10社以上	8.5%	12.2%	10.0%	20.2%

	平均値	昨年値
県内生	5.6社	4.2社
県外生	4.2社	8.0社
全体	5.0社	5.9社

◆最多：県内 60社、県外 30社

## 12-1. 現在までに、面接は何社受験しましたか？（WEB面接も含む）

	県内生	県外生	全体	昨年同時期
0社	18.6%	29.3%	23.0%	33.3%
1社	18.6%	17.1%	18.0%	10.5%
2社	22.0%	17.1%	20.0%	10.5%
3社	10.2%	14.6%	12.0%	15.8%
4社	5.1%	7.3%	6.0%	2.6%
5社	11.9%	2.4%	8.0%	8.8%
6社	1.7%	4.9%	3.0%	2.6%
7社	3.4%	2.4%	3.0%	0.9%
8社	1.7%	2.4%	2.0%	1.8%
9社	0.0%	0.0%	0.0%	0.0%
10社以上	6.8%	2.4%	5.0%	13.2%

	平均値	昨年値
県内生	3.2社	2.8社
県外生	2.5社	5.1社
全体	2.8社	3.7社

◆最多：県内 20社、県外 8社

## 12-2. Q12-1の面接の受験総数の内、「WEB面接」は何社ですか？

※本設問では、面接の受験経験がある学生のみを集計(Q12-1で「0社」と回答した学生は集計から除外)。

	県内生	県外生	全体	昨年同時期
0社	20.8%	10.3%	16.9%	37.7%
1社	29.2%	24.1%	27.3%	14.0%
2社	18.8%	17.2%	18.2%	12.3%
3社	12.5%	20.7%	15.6%	12.3%
4社	4.2%	10.3%	6.5%	3.5%
5社	6.3%	10.3%	7.8%	6.1%
6社以上	8.3%	6.9%	7.8%	14.0%

	WEB開催		全平均※3
	平均値	昨年値	
県内生	2.6社	2.0社	4.0社
県外生	2.6社	4.6社	3.2社
全体	2.6社	3.1社	3.7社

◆最多：県内生 20社、県外生 7社

※3 全平均はQ12-1にて1社以上と回答した方の平均

## ◎今回のデータまとめ 就活局面における取組企業数 平均値

	県内生	県外生	全体	昨年同時期
エントリー	9.5社	11.3社	10.3社	10.4社
説明会	3.2社	3.0社	3.1社	3.7社
応募書類提出	5.6社	4.2社	5.0社	5.9社
面接(WEB面接含む)	3.2社	2.5社	2.8社	3.7社

### 13. 県内企業からの内々定は何社ですか？

	県内生	県外生	全体	昨年同時期
0社	57.6%	73.2%	64.0%	75.4%
1社	32.2%	19.5%	27.0%	16.7%
2社	3.4%	7.3%	5.0%	4.4%
3社以上	6.8%	0.0%	4.0%	3.5%

### 14. 県外企業からの内々定は何社ですか？

	県内生	県外生	全体	昨年同時期
0社	71.2%	65.9%	69.0%	69.3%
1社	25.4%	17.1%	22.0%	15.8%
2社	1.7%	9.8%	5.0%	3.5%
3社以上	1.7%	7.3%	4.0%	11.4%

### 15. 就職活動を通して、選考を受ける企業の合計は、何社くらいになると想定しますか？

	県内生	県外生	全体	昨年同時期
0社	5.1%	4.9%	5.0%	6.1%
1～5社	45.8%	39.0%	43.0%	36.0%
6～10社	27.1%	39.0%	32.0%	28.1%
11～15社	11.9%	7.3%	10.0%	10.5%
16～20社	3.4%	4.9%	4.0%	7.9%
21社以上	6.8%	2.4%	5.0%	10.5%
未回答	0.0%	2.4%	1.0%	0.9%

	平均値	昨年度
県内生	9.5社	8.3社
県外生	8.0社	13.7社
全体	8.9社	10.6社

◆最多：県内 100社、県外 50社

## 16. 今後就活を始める後輩へのアドバイス・メッセージをお願いします。(自由記述)

### 【県内生】

早期化が強まっている傾向があるので少しずつゆっくりでいいから夏から動き始めるべき。夏のインターンでいろんな業界の企業を見に行き、消去法で自分が進みたい道を選んだほうが良い！
早期化が進みすぎて大学との両立が難しいですが、なるべく早いうちから頑張ることが吉だと思います。
早めに始めた方が安心して先を見据えることができると思います。
早めに始めた方がいろんな企業が見れると思うので良いと思います。いろんな人に頼りながら、頑張ってください！
早めに行動するといーと思います。
早めに生まれれば始めるほど就活に自信を持つことができるので、自分のペースで無理なく全力で頑張ってください！
選考に進まなくても、早めに説明会に参加するだけでも役立つ。
早めに取り組むこと、企業の強みや事業などの研究をこれでもかかってくらいすること。
もちろん始めるのは早いに越したことはないですが、そこまで心配しすぎなくても何とかかなと思います！とにかく面白そうなインターンシップや特典が貰えるセミナー等に参加してみて「就活=お得、楽しい」と脳に刷り込むのが大切かもしれないですね。
焦らず、まずは自分を知る(自己分析)をして、自分のやりたいことや譲れない部分を明確にしてから就活を始めるといーと思います！
就活を始めた当初は自己分析をしても自分が何をやりたいのか分からず、自分のやっていることが正しいのか不安になることもありましたが、今では明確な目標やなりたい姿が見えるようになりました。根気強く、就活に向き合うことで良い結果が待っているとと思います！

自分のペースで進めるのが一番です。自分は危機感を持ちすぎて気持ちに余裕を持てなかった時期があるので、余裕を持てるくらいで行くとグッドです。自分の将来に大きく影響する活動で、皆さん不安だと思いますが、「自分の人生の夢」で考えてみたり、「好きだから」で執着せずに自分の強みを活かせる職種を探すなど、“長期的な視点”で自分の本音を大切にしながら頑張ってください！

就職活動は、楽しいことばかりではなく、つらく感じる瞬間もたくさんあると思います。そんなときは、一人で抱え込まず、ぜひ周りを頼ってください。「自分の大学からは受かっていないし、どうせ無理かもしれない」と不安になることもありますが、先生やキャリア支援の方々はいつでも応援してくれています。例えば、納豆が栄養満点で体に良い食べ物でも、匂いが苦手で食べられない人がいるように、人にもそれぞれ合う・合わないがあります。私たちは一人ひとり、必ずたくさんの良いところを持っています。その魅力と合う企業は、きっとどこかにあります。焦らず、自分のペースを大切にしながら進んでください。応援しています！

就活は終わりが見えなく辛いこともあると思いますが、自分の人生を自分で開ける絶好の機会だと思います。そのため焦ることなく、みなさんが後悔のない形で就活を進めていき納得した形で終わられるように応援しています。

辛いけど自分の明るい未来を信じて頑張ってください！

公務員は、民間企業よりも内々定が遅く、精神的にも苦しくなることが非常に多いと思います。ただ、コツコツと頑張りが続ければ、確実に合格をつかみ取ることができると思うので頑張ってください！

もともと地元就職を希望していたが、面接で全滅したため首都圏の企業に就職することになった。就職以外で地元のために貢献できることがあれば嬉しい。

### 【県外生】

早めに動いて損はないと思います。
早めにやり始めて損は無いです。何となく志望する業界、または興味のあること、やってみたいことをちよつとずつ決めていきましょう。
失敗はつきもの。早めに動いておくとダメージが少ないですよ。
早めに就活をすることをおすすめします！自己分析とかインターンシップとかなんでもいいので！何かしたとき(旅行とか)に少しでも興味あるものをメモっておくと、就活の指針になるかもしれないです！
一緒に頑張りましょう。
周りとは比べすぎず、自分のペースで！

就職活動の早期化が進み、大学1、2年生の頃からすでに焦りを感じる方もいるでしょう。私は3年生の6月頃から就職活動を始めましたが、早めに自己分析を行ったことは、就活のみならず、卒業論文や研究の題材を吟味したり、将来のロールモデルを考えたり、自分自身について知る良い機会になったと感じています。納得のいく就活とその先の未来のために、「自分探し」を少しずつでも意識してみると、大学生生活もより有意義に過ごせると思います！応援しています！

辛いものだと思うと結果は悪くなると思います。自分の人生を自分で幸せにするために楽しく生き生きと就活を進めてください！

県内の多くの企業は明らかに東京の企業より待遇、福利厚生で劣っています。新潟県内の企業に関わらず、新潟県外の企業も見るなど幅広い視野で就活に望んでください。

## 17. 現在の心境について(自由記述)

### 【県内生】

4月になって選考も進んできているところもあるので、頑張ります！	志望度の高い企業の面接に落ちたので現在は気分がとても落ち込んでいます。
最後まで納得いく結果になるよう頑張っていきたいです！	内定をすでにいただいています、自分が納得いくまで就活を頑張りたいと思っています。
周りに内定をもらう人が増えても焦らずに、自分自身が納得のいく企業に出会えるまで就活を続けようと思います。	残り一年間、研究活動を頑張りたいと思います。
自分の志望度が高い企業から内定をもらえるのか不安ですが、この経験ができるのもあと数ヶ月だと思って自分を信じて最後まで頑張ります！	早期選考で第一希望の企業から内々定をいただき、就職活動を終了しました。とても満足している一方で、まわりよりも早く終わったことで自身の業界研究などがまだ足りていないなど少し考えすぎてしまうといったことがあり、不安になることがあって少し複雑な心境です。
内定貰うぞー！！	選考を受ける受けないに関わらず、気になっている企業の説明会に参加できたのが良かった。説明会を聞いて気持ちが変わった部分もあったので、今後もこの姿勢は大切にしていきたい。公務員試験も受ける予定なので、まだまだ頑張っていきたい。
最終面接が控えており、対策真っ只中です。こんなに早期化している社会に納得がいきません。	公務員志望のため、民間企業の就活はあまり力を入れていないが、公務員もこれから試験が始まるため、頑張りたい！
大手の企業は難しい…みんな就職終わらせるの早すぎ。	1次試験(早期枠)が徐々に始まってきています。本当ならば、もう少しSPIに追われているはずなのですが、最初に受けたものの出来が非常に良かったので使いまわしています。そのため、思ったよりも忙しくはない感じです。その分2次試験以降の面接対策に時間を割いています。
3月になり情報が解禁され、本格化した就活はこんなにも忙しいのかと実感した。その中で、怠けてしまう自分もいたので4月からは本選考に向けて後悔のないように努力していきたい。	
実は、第一志望として「ここで働きたい」と思っていた企業の選考に、エントリーシート書類選考で落ちてしまいました。インターンシップにも2回参加し、早めにエントリーシートを提出し、人事の方に名前を覚えていただけていたこともあり、とても悔しく、正直かなり落ち込みました。「学歴などで判断されてしまったのかな」と考えてしまう瞬間もありましたが、就活は相性も大きいのだと改めて感じています。以前書いた納豆の例のように、どれだけ良いものでも合う・合わないがあるのかもしれない。できれば一度お話しする機会をいただきたかったという思いはありますが、この経験も次につながると信じて、前向きに就職活動を続けていきたいです。	

### 【県外生】

納得できるまで就活をする！	3月の就活完全解禁から1ヶ月が過ぎましたが、新たに出会う県内企業はほぼなかったため、現時点で出会った「志望度の高い企業」に完全に絞って就活を進めようという決意ができました。内定をいただいている企業からは、内定者向け座談会など、業務内容や働き方についてさらに詳しく知る機会をいただいています。現在は2社からの内定をいただいており、少なくとも1社は確実に内定を辞退しなければならぬ状況で、今はそれがとても心苦しいです。なるべく早めに決断をして報告しなければ…と漠然と思っています。
最終選考を通過し内々定をもらうこと。	
第一志望の選考はこれからなので頑張ります^^	
質より量！ 締切を守る！	
SPI3が苦手なので毎日コツコツ頑張りたいと思います。	
今月は公務員試験の勉強に集中します！	
焦りがおさまりません！！	
就職した後の自分の生活が気になる。	
感覚過敏や精神面の不安などが一向に良くならず、就職活動をずるずると先延ばしにしている。自分がどんどん社会や学校に適應できなくなっていく、また、適應できる労働環境や条件に当てはまる会社や仕事を見つけることはできないのではないかと大きな不安を抱えている。	東京に進学しながら、都市部と新潟の両方で就職先を探す活動、本当に大変でした。大学のキャリアセンターでUターンは難しいと言われた理由が分かりました。アルバイトとサークルが長期休暇中も続き、東京を拠点にしている中、新潟の企業こそオフライン開催が多く、参加を見送る回数が多くありました。いろいろな要素を加味した結果、東京で内々定を頂いた企業に就職することに決めました。週に3回アルバイトし、3回サークルに行きながら日々の授業と就職活動を続けてきたからこそ、WEB就職縁日のようないつでもどこでも出来る要素は凄くやりやすかったです。人生いろんな道があるので、どんな形であれこれからも18年間育ててくれた故郷新潟に貢献していきたいなと思います。

※ お客様が学生に聞きたい質問なども受け付けております。

◆ 学生モニターに関するお問い合わせ先

株式会社広報しえん 支援部 野瀬山・大原

電話 025-242-3555

E-mail shien@4en.co.jp