



にいがた就職応援団 2026 学生モニターレポート

2025年6月

Vol.9

株式会社広報しえん／〒950-0912 新潟市中央区南笹口1-2-16 新潟CDビル2F TEL/025-242-3555 FAX/025-242-3660 E-mail/koho@4en.co.jp

にいがた就職応援団

<https://www.niigata-job.ne.jp/>

毎々格別のお引き立てを賜り厚く御礼申し上げます。

当社で募集した現4年生学生モニター(主に4年制大学)に、就職活動の状況についてヒアリングした結果のご報告です。

5月の活動について調査

調査概要

- ・時期……2025年5月30日～2025年6月5日
- ・回答数……96名（県内在学生:53名、県外在学生:43名）
- ・回答方式……Webフォームによるアンケート

1. 5月の活動状況について(WEB・オンラインでの実施を含む)

	県内生	県外生	全体	昨年同時期
自己分析をした	45.3%	27.9%	37.5%	44.4%
業界・企業・仕事研究をした	56.6%	39.5%	49.0%	57.4%
筆記試験対策をした	26.4%	30.2%	28.1%	32.4%
志望業界を決めた	56.6%	48.8%	53.1%	56.5%
志望職種を決めた	60.4%	44.2%	53.1%	54.6%
大学の就職課やキャリアセンターに相談した	41.5%	18.6%	31.3%	30.6%
大学主催のガイダンス・講座等に参加した	20.8%	7.0%	14.6%	20.4%
学外での就活イベント・合説等に参加した	28.3%	20.9%	25.0%	20.4%
就職サイトで企業情報を収集した	58.5%	39.5%	50.0%	14.8%
気になる企業のWebサイトをチェックした	62.3%	60.5%	61.5%	46.3%
企業に新規でエントリーした	24.5%	30.2%	27.1%	65.7%
企業単独のセミナー・説明会に予約した	28.3%	23.3%	26.0%	31.5%
企業単独のセミナー・説明会に参加(出席)した	30.2%	18.6%	25.0%	31.5%
採用選考のために企業へ 応募書類(履歴書・エントリーシートなど)を提出した	32.1%	32.6%	32.3%	47.2%
一次選考を受けた	37.7%	32.6%	35.4%	44.4%
二次・三次…(一次以降の)選考を受けた (最終以外)	45.3%	34.9%	40.6%	41.7%
最終面接を受けた	43.4%	48.8%	45.8%	47.2%
内々定を受けた(または既に内々定を持っている)	79.2%	65.1%	72.9%	63.9%
内定先を決めて、就職活動を終了した (または、すでに終了している)	47.2%	37.2%	42.7%	46.3%
進学・留学等が決まり就職活動を中止した	3.8%	4.7%	4.2%	6.5%

2. 5月に受験した内容について（WEB・オンラインでの実施を含む／模擬試験・練習を除く）

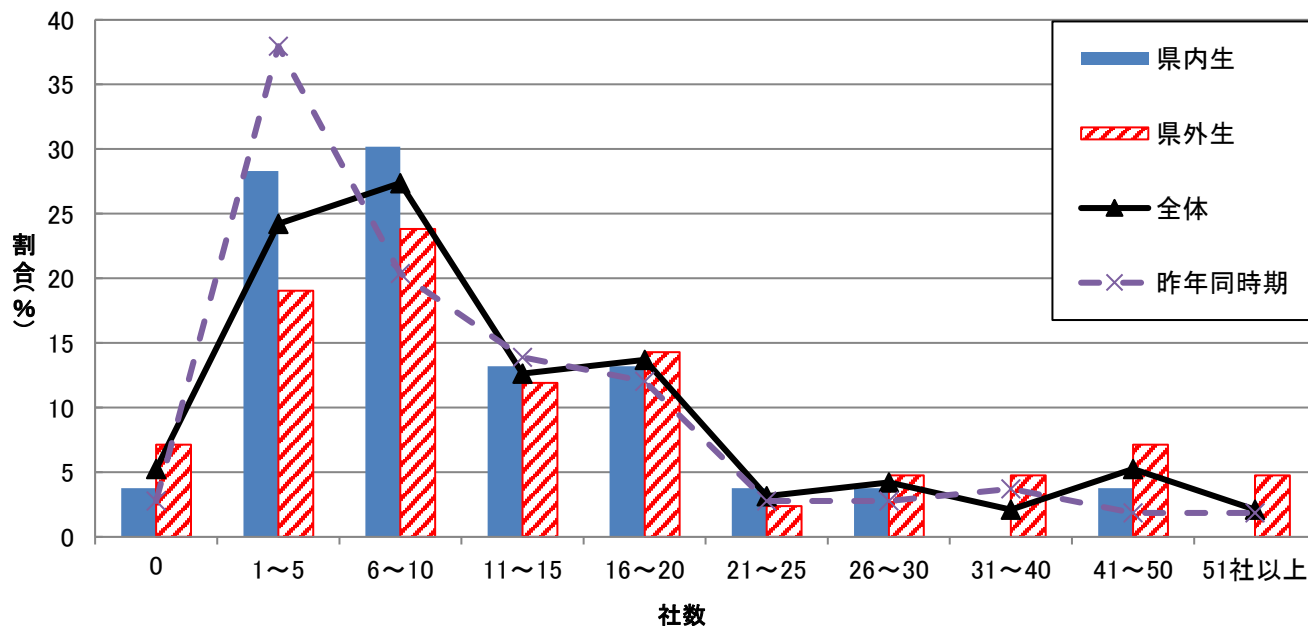
	県内生	県外生	全体	昨年同時期
学力に関する筆記試験（SPI等）を受けた	30.2%	27.9%	29.2%	32.4%
（性格・職務）適性検査を受けた	34.0%	25.6%	30.2%	35.2%
論文・作文試験を受けた	20.8%	16.3%	18.8%	13.9%
グループディスカッション試験を受けた	9.4%	9.3%	9.4%	8.3%
面接試験を受けた	47.2%	46.5%	46.9%	53.7%

3. エントリーについて

	県内生	県外生	全体
5月、新たにエントリーした社数の平均値	0.9社	0.6社	0.8社
【参考】昨年同時期調査データ	1.1社	1.7社	1.3社
現在までに、エントリーした社数の平均値	11.5社	18.3社	14.5社
【参考】昨年同時期調査データ	12.6社	11.5社	12.2社

- エントリー社数最多：県内生 50社、県外生 100社
- エントリー0社：県内生 3.8%、県外生 7.1%

エントリー社数（総数）



4. エントリー総数の内、新潟県内企業・県外企業の内訳は？

【県内企業】

	県内	県外	全体
0社	11.3%	16.7%	13.7%
1社～5社	50.9%	54.8%	52.6%
6社～10社	28.3%	11.9%	21.1%
11社～15社	0.0%	7.1%	3.2%
16社～20社	5.7%	7.1%	6.3%
21社～25社	1.9%	2.4%	2.1%
26社～30社	0.0%	0.0%	0.0%
31社～40社	1.9%	0.0%	1.1%
41社以上	0.0%	0.0%	0.0%

【県外企業】

	県内	県外	全体
0社	30.2%	23.8%	27.4%
1社～5社	45.3%	38.1%	42.1%
6社～10社	9.4%	9.5%	9.5%
11社～15社	5.7%	4.8%	5.3%
16社～20社	3.8%	4.8%	4.2%
21社～25社	0.0%	0.0%	0.0%
26社～30社	3.8%	2.4%	3.2%
31社～40社	0.0%	9.5%	4.2%
41社以上	1.9%	7.1%	4.2%

◆ 県内外企業別エントリー数の平均値 ◆

(各項目で回答が0社の人・未回答者は、それぞれの分母から除外)

	県内生	県外生	全体	昨年同時期
県内企業	7.0社	6.5社	6.8社	6.7社
県外企業	7.6社	16.7社	11.8社	9.6社

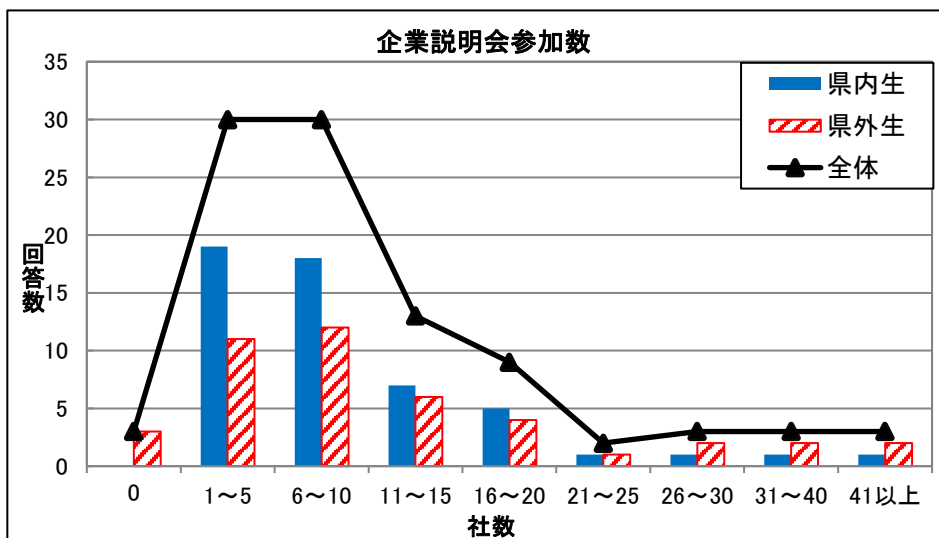
● エントリー企業について

県内企業のみ … 県内生 27.5%、県外生 17.9%
 県外企業のみ … 県内生 7.8%、県外生 10.3%

5. 現在のあなたのエントリー状況について

今の社数で充分・エントリーはほぼ終了	71.7%	65.1%	68.8%	63.9%
よい企業・興味のありそうな企業があれば、 随時エントリーしていく	13.2%	11.6%	12.5%	15.7%
一旦エントリーは終了していたが、 改めてエントリー企業を探している	3.8%	16.3%	9.4%	12.0%
積極的にエントリーしている最中	7.5%	2.3%	5.2%	3.7%
エントリーしたい企業が見つからない・見つからない	3.8%	4.7%	4.2%	1.9%
新規企業のみをチェックし、エントリーするかを判断	0.0%	0.0%	0.0%	0.9%
エントリーの仕方が分からない	0.0%	0.0%	0.0%	0.0%
その他	0.0%	0.0%	0.0%	1.9%

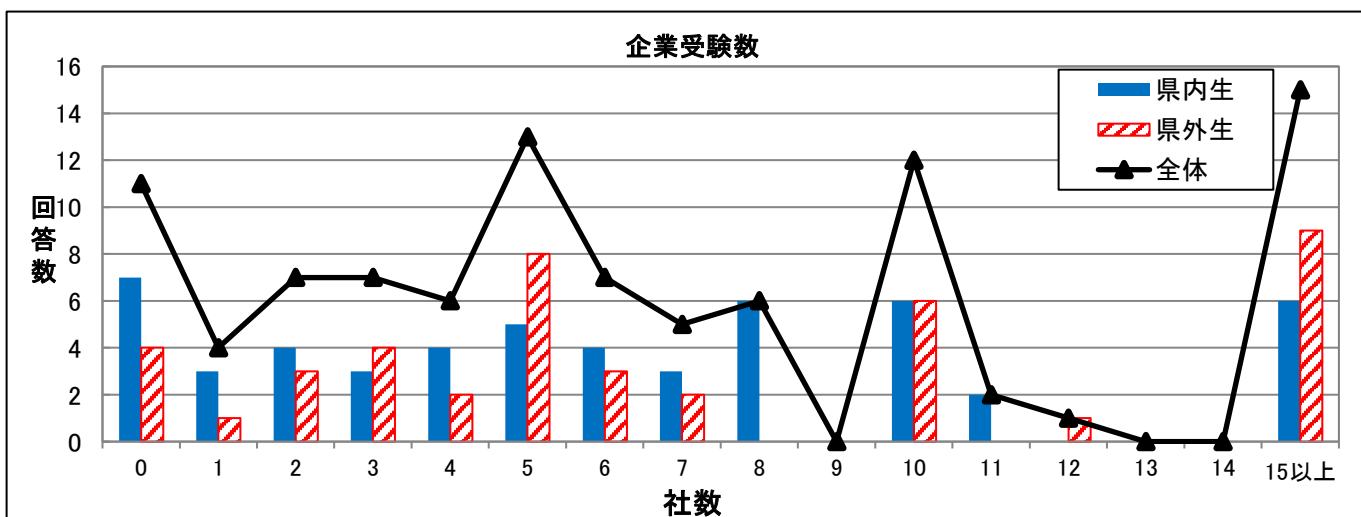
6. 企業単独の説明会について（WEB・オンラインでの実施も含める）



	県内生	県外生	全体
平均値	10.5社	15.0社	12.5社
昨年同時期	10.7社	11.3社	10.9社

● 参加最多
県内生：50社、県外生：100社

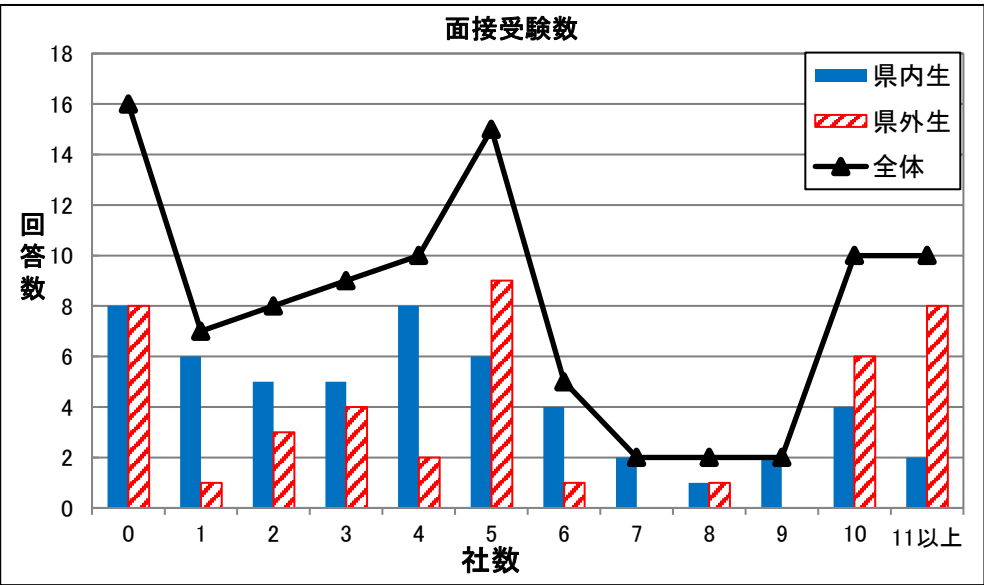
7. 現在までに、のべ何社受験しましたか？ （WEB・オンラインでの実施も含める／書類・筆記のみを含める）



	県内生	県外生	全体
平均値	6.5社	10.7社	8.4社
昨年同時期	6.8社	10.0社	8.0社

● 受験最多
県内生：25社、県外生：70社

8. 現在までに、面接試験（最終面接は除く）は、何社受験しましたか？



	県内生	県外生	全体
平均値	4.1社	7.5社	5.6社
昨年同時期	4.5社	5.6社	4.9社

● 面接最多
県内生：11社、県外生：35社

9. 現在までに、最終面接は、何社受験しましたか？
（WEB・オンラインでの実施も含める）

	県内生	県外生	全体	昨年同時期
0社	15.1%	20.9%	17.7%	14.8%
1社	18.9%	9.3%	14.6%	22.2%
2社	24.5%	14.0%	19.8%	24.1%
3社	24.5%	14.0%	19.8%	14.8%
4社	7.5%	9.3%	8.3%	7.4%
5社	5.7%	16.3%	10.4%	8.3%
6社	1.9%	0.0%	1.0%	0.9%
7社	0.0%	9.3%	4.2%	3.7%
8社	1.9%	2.3%	2.1%	0.9%
10社	0.0%	2.3%	1.0%	0.0%
20社	0.0%	2.3%	1.0%	0.0%
平均値	2.3社	3.5社	2.8社	
昨年同時期の平均値	2.5社	2.3社	2.4社	

◎今回のデータまとめ
就活局面における取組企業数 平均値

	県内生	県外生	全体	昨年同時期
エントリー	11.5社	18.3社	14.5社	12.2社
説明会参加数	10.5社	15.0社	12.5社	10.9社
選考試験	6.5社	10.7社	8.4社	8.0社
面接（最終以外）	4.1社	7.5社	5.6社	4.9社
最終面接	2.3社	3.5社	2.8社	2.4社

10. 県内企業からの内々定を何社受けましたか？

	県内生	県外生	全体	昨年同時期
0社	35.8%	51.2%	42.7%	51.9%
1社	28.3%	20.9%	25.0%	26.9%
2社	22.6%	9.3%	16.7%	10.2%
3社	7.5%	7.0%	7.3%	3.7%
4社	3.8%	9.3%	6.3%	3.7%
5社	1.9%	0.0%	1.0%	2.8%
20社	0.0%	2.3%	1.0%	0.0%

11. 県外企業からの内々定を何社受けましたか？

	県内生	県外生	全体	昨年同時期
0社	56.6%	55.8%	56.3%	52.8%
1社	24.5%	16.3%	20.8%	24.1%
2社	7.5%	4.7%	6.3%	12.0%
3社	7.5%	11.6%	9.4%	6.5%
4社	1.9%	0.0%	1.0%	3.7%
5社	1.9%	2.3%	2.1%	0.9%
6社	0.0%	4.7%	2.1%	0.0%
7社	0.0%	2.3%	1.0%	0.0%
9社	0.0%	2.3%	1.0%	0.0%

12. 現在、選考の結果待ち企業数は何社ですか？

	県内生	県外生	全体	昨年同時期
0社	49.1%	41.9%	45.8%	34.3%
1社	13.2%	16.3%	14.6%	13.0%
2社	7.5%	18.6%	12.5%	9.3%
3社	5.7%	2.3%	4.2%	5.6%
4社	1.9%	2.3%	2.1%	3.7%
就活終了	22.6%	18.6%	20.8%	34.2%

13. 第一志望（第一志望群）の企業は、何社ありますか？

	県内生	県外生	全体	昨年同時期
0社	7.5%	11.6%	9.4%	10.2%
1社	28.3%	20.9%	25.0%	30.6%
2社	26.4%	48.8%	36.5%	27.8%
3社	32.1%	14.0%	24.0%	16.7%
4社	1.9%	0.0%	1.0%	5.6%
5社	3.8%	4.7%	4.2%	7.4%

14. 企業単独で行う会社説明会について

14-1. 説明会への予約・参加状況は？

	県内生	県外生	全体	昨年同時期
参加予定の説明会は、全て終了し、今後の参加予定はない	60.4%	62.8%	61.5%	58.3%
参加予定の説明会は、一旦全て終了したが、追加で参加する企業を探している	20.8%	20.9%	20.8%	18.5%
参加したことがある	13.2%	16.3%	14.6%	18.5%
予約はしているが、参加はまだ	5.7%	0.0%	3.1%	3.7%
予約も参加もしたことがない	0.0%	0.0%	0.0%	0.9%

14-2. 説明会の開催情報は、どのような方法で得ていますか？（3つまで選択可）

	県内生	県外生	全体	昨年同時期
就活サイトの説明会情報を見て	81.1%	72.1%	77.1%	82.4%
企業からのメール	28.3%	37.2%	32.3%	26.9%
就活サイトからのメールを見て	24.5%	32.6%	28.1%	26.9%
合同企業説明会で話を聞いて	24.5%	20.9%	22.9%	32.4%
企業のHPを見て	18.9%	25.6%	21.9%	15.7%
キャリアセンターからの情報、掲示板を見て	1.9%	7.0%	4.2%	12.0%
先輩・友人・知人からの情報	5.7%	9.3%	7.3%	4.6%
企業からのDM	1.9%	0.0%	1.0%	0.0%
企業からの電話	0.0%	0.0%	0.0%	2.8%
その他	0.0%	4.7%	2.1%	1.9%

14. 企業単独で行う会社説明会について

14-3. 説明会を予約するときに、困ったことはありますか？（複数回答）

	県内生	県外生	全体	昨年同時期
開催日程が少ない	39.6%	46.5%	42.7%	38.9%
学校・授業との調整	30.2%	25.6%	28.1%	26.9%
定員が少ないために、すぐに満席になっていた	28.3%	23.3%	26.0%	11.1%
オンラインでの開催がない	18.9%	27.9%	22.9%	25.0%
会場が遠すぎる	20.8%	4.7%	13.5%	23.1%
会場までの交通手段が不便	17.0%	7.0%	12.5%	22.2%
同じ日程で、行きたい企業が重なっていた	11.3%	7.0%	9.4%	14.8%
日程やプログラムの詳細が分かりづらい	11.3%	7.0%	9.4%	12.0%
予約時に聞かれる設問が答えづらい	9.4%	7.0%	8.3%	5.6%
予約受付期間が短い	13.2%	2.3%	8.3%	5.6%
オンラインでの開催時間スケジュールが合わない	3.8%	11.6%	7.3%	13.9%
会場の地図、場所が分かりづらい	3.8%	0.0%	2.1%	1.9%
どの会社の説明会に行ったらよいか分からない	0.0%	2.3%	1.0%	6.5%
友人には開催案内が来たが、自分には届いていない	0.0%	0.0%	0.0%	0.0%
その他	1.9%	0.0%	1.0%	2.8%
困ったことはない	9.4%	14.0%	11.5%	17.6%

14-4. 説明会に参加した後、選考を受けないと決めた企業は、何社ありますか？

	県内生	県外生	全体	昨年同時期
0社	18.9%	31.7%	24.5%	24.1%
1社	15.1%	9.8%	12.8%	13.9%
2社	22.6%	17.1%	20.2%	12.0%
3社	13.2%	12.2%	12.8%	11.1%
4社	13.2%	0.0%	7.4%	4.6%
5社	3.8%	9.8%	6.4%	13.0%
6社	0.0%	0.0%	0.0%	2.8%
7社	0.0%	0.0%	0.0%	1.9%
8社	0.0%	2.4%	1.1%	2.8%
9社	0.0%	2.4%	1.1%	0.0%
10社	9.4%	12.2%	10.6%	7.4%
11社以上	3.8%	2.4%	3.2%	6.5%

14. 企業単独で行う会社説明会について

14-5. 説明会に参加した後、選考を受けないと決めた時、その理由は？

●主な意見(同意見複数あり)

自分に合わないと感じたから。
(事業内容・業務内容・職種、雰囲気、社風、希望条件、福利厚生、勤務時間帯、就活の軸等)

自分の思い描いていた会社のイメージと異なったため。

あまり興味がわかなかったから。

労働環境、勤務地の希望との不一致。

※自由記述形式としましたので、主な意見を抜粋します。

●その他の意見

志望業界を絞るため、各業界の理解を深めるために参加した説明会もあるから。

それより志望度の高い企業から内々定をいただけたため。

説明会に行くことと決めたところは基本的に選考に進むことを考えていて、一つは業界迷い中に行ったところだったため。

全国規模の家電量販店で、最初は販売店で働く経験が必要であり希望と異なっていたから。

説明をしていた人事担当者との相性が悪かった。

勤務地(面接会場)が遠いと感じたから。

給料が低い、雰囲気が悪い。

文系の採用率が低い。

想定していたような職種がなかった。英語を使いたいと思っていたが、英語を使う頻度をお聞きした際あまり使わないとの答えをいただいたから。

14-6. 説明会の予約は入れたものの、欠席したことがありますか？

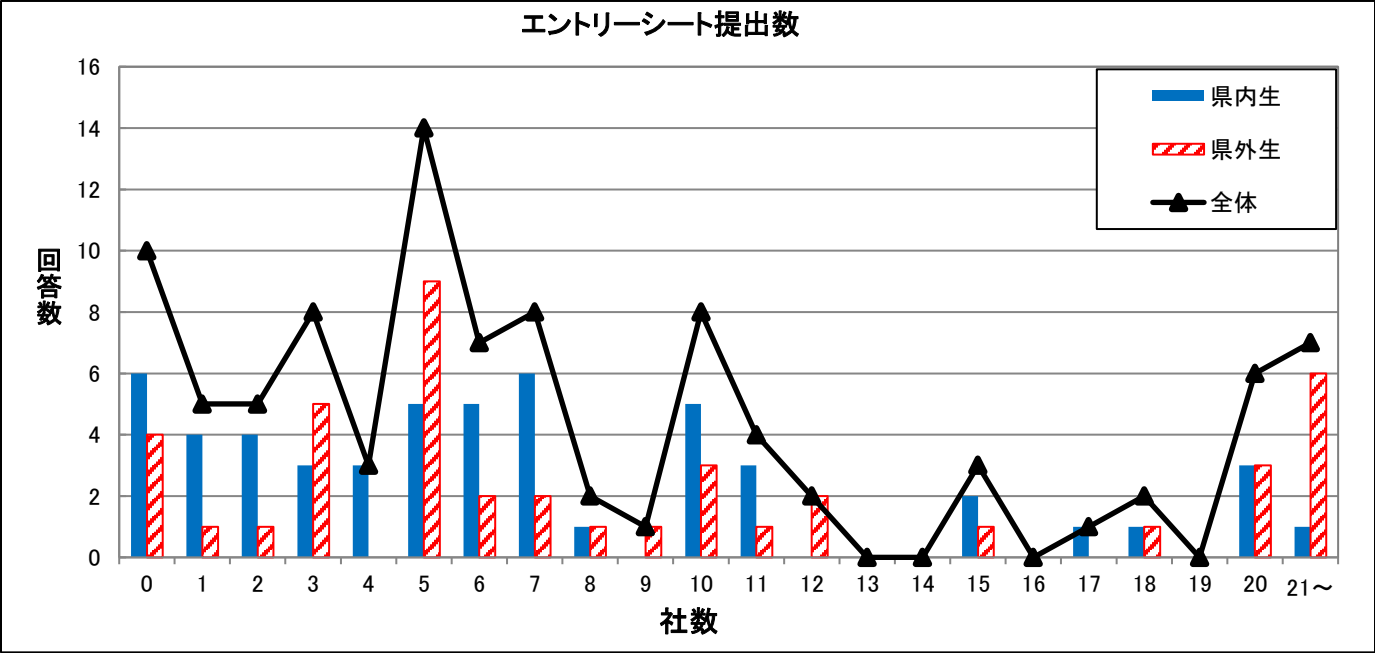
	県内生	県外生	全体	昨年同時期
はい	13.2%	25.6%	18.8%	30.6%
いいえ	86.8%	74.4%	81.3%	69.4%

14-7. 上記14-6で「はい」の方へ 説明会欠席の理由は？ (複数回答)

	県内生	県外生	全体	昨年同時期
体調不良のため	42.9%	54.5%	50.0%	39.4%
他企業の説明会に参加した結果、志望度が下がった	28.6%	27.3%	27.8%	18.2%
他社の説明会を優先したため	28.6%	9.1%	16.7%	18.2%
他企業の選考試験が入ってしまった	14.3%	0.0%	5.6%	9.1%
その日に提出すべき書類が揃えられなかった	14.3%	0.0%	5.6%	3.0%
単純に忘れていた	0.0%	0.0%	0.0%	15.2%
別日程との勘違い	0.0%	0.0%	0.0%	3.0%
寝坊のため	0.0%	0.0%	0.0%	3.0%
他企業への応募書類作成を優先した	0.0%	0.0%	0.0%	3.0%
選考を含む内容だったので、準備不足から敬遠した	0.0%	0.0%	0.0%	3.0%
行こうとしたが、場所がわからなかった	0.0%	0.0%	0.0%	0.0%
天候(大雪のため交通機関が乱れた、など)	0.0%	0.0%	0.0%	0.0%
その他	0.0%	9.1%	5.6%	9.1%

15.（受験応募用の）エントリーシートについて

15-1. エントリーシートを提出した企業は、今までに合計何社ですか？



	県内生	県外生	全体
平均値	7.0社	11.1社	8.9社
昨年同時期	7.0社	8.9社	7.7社

15-2. 入手しておきながら、提出しない企業があった場合、それはなぜですか？（複数回答）

	県内生	県外生	全体	昨年同時期
会社説明会に参加した結果、志望度が下がった、もしくは受験意思がなくなったため	27.3%	31.4%	29.1%	33.8%
忙しくて、書けなかった	22.7%	22.9%	22.8%	25.4%
他社の選考との優先順位を考慮して、あきらめた	25.0%	14.3%	20.3%	18.3%
質問が難しくて、書けなかった	18.2%	14.3%	16.5%	16.9%
気づいたら、締め切りを過ぎていた	15.9%	14.3%	15.2%	9.9%
質問が多くて、書けなかった	18.2%	8.6%	13.9%	9.9%
その他	0.0%	0.0%	0.0%	0.0%
入手したものは、全て提出した	29.5%	42.9%	35.4%	26.8%

15.（受験応募用の）エントリーシートについて

15-3. エントリーシートにあった、珍しい質問・ちょっと驚いた質問・書きにくかった質問・印象に残っている質問など、あればご記入下さい。（自由記述）

充実している自分の写真を入れて説明してください。	ITを使って課題解決をした経験を聞かれた。
自分を表現するためのフリースペースでの自由記述。	希望職種と併せて将来の夢を800字で教えてくださいという質問が答えにくかったです。仕事内容をきちんと理解していないと答えられないと思いました。
あなたを表す#ハッシュタグを3つ挙げてください。	パーソナリティを自己評価して合計10点になるように10項目に好きなように割り振ったうえで、配点の理由を記述する質問。
A4 1枚であなたを自由に表してください。	課外活動(部活動やサークル)の欄で高校時代まで遡った設問があったのは驚いた。また、この部分で高校時代の部活動の成績まで書いて欲しいというところもあり、毎回地区落ちだった自分には非常に不甲斐なく感じた。大学時代の部活・サークルもぶっちゃけ4年間継続してできたものがないので、2年程度しか所属していなかった団体や休眠団体での活動を脚色して書くしか術がなかった…。
自分史を2000字で書くもの。	アルバイトに関する質問もあった。履歴書は原則社会人経験のある人以外はアルバイトは書かないというのがセオリーだと思うが、アルバイト経験とそこでどのような仕事をしたのか、週どれくらいシフトに入っているのか、そこで得られたものは何かということを事細かく聞かれたのは驚いた。
自分らしさを感じる瞬間。	詳細な研究内容を問われる設問。時間がかかったため、他の予定次第では記入できないこともあった。
好きなスポーツ。	103万円の壁問題についてどう考えるか。
今までで1番感動したサービスはなんですか。	高速道路の役割や意義について聞かれたことがあります。
リーダーシップを発揮したエピソード。	環境問題に関する小論文。
改めて特技などを聞かれると悩んでしまった。	
指定された用語を用いて自分の強みを説明。	
今後複数企業から内定が出た場合、どのような選択で1社を選択しますか。	
学生時代に努力したこと。	
会社でどのように活躍したいか。	
この企業に入って、どんなことを行ってみたいか。	
その企業に入ってから、自分の知識、経験を活かしてできること、研究を教えてください。	
入社後のキャリアプランについて。	
これからの社会人に求められる能力とは？	
「10年後の自分は、何をしていると思うか？」という質問。	

※【参考】

就職差別につながるおそれのある不適切な質問の例(新潟労働局のホームページより)
https://jsite.mhlw.go.jp/niigata-hellowork/jigyounushi/kousei_saiyou/check/check2.html

16. インターンシップについて

16-1. インターンシップに参加した企業の選考を受験しましたか？

	県内生	県外生	全体	昨年同時期
受験した	64.2%	62.8%	63.5%	64.8%
受験していない	24.5%	23.3%	24.0%	19.4%
インターンシップに参加したことがない	11.3%	14.0%	12.5%	15.7%

16-2. 16-1で「はい」の方へ インターンシップに参加した企業を受験した理由は何ですか？（複数回答）

	県内生	県外生	全体	昨年同時期
もともと就職先として志望していた	64.7%	74.1%	68.9%	70.0%
早期選考だった	52.9%	48.1%	50.8%	41.4%
インターンシップを通じて、志望度が高まった	41.2%	51.9%	45.9%	48.6%
インターンシップ参加学生の優先ルートがあった	26.5%	18.5%	23.0%	21.4%
人事担当者・社員と親しくなった	8.8%	22.2%	14.8%	10.0%
内定を取りやすそうだった	11.8%	3.7%	8.2%	14.3%
他のインターンシップ参加学生と親しくなった	0.0%	3.7%	1.6%	2.9%
その他	0.0%	0.0%	0.0%	1.4%
未回答	0.0%	0.0%	0.0%	2.9%

16-3. 16-1で「はい」の方へ インターンシップに参加し、受験した企業から、内定（内々定）を得ましたか？

	県内生	県外生	全体	昨年同時期
内定（内々定）を得た	82.4%	74.1%	78.7%	71.4%
内定（内々定）は得られなかった	14.7%	22.2%	18.0%	22.9%
未回答	2.9%	3.7%	3.3%	5.7%

17. もし、今、第一志望群の企業から内々定が出たら…？

	県内生	県外生	全体	昨年同時期
就職活動をやめる	47.2%	39.5%	43.8%	32.4%
予定が入っている企業は、一応受験する	15.1%	25.6%	19.8%	23.1%
受けたい企業は、全部受ける	9.4%	7.0%	8.3%	14.8%
結果に関わらず、一定の時期まで活動続ける	0.0%	11.6%	5.2%	3.7%
その他	1.9%	0.0%	1.0%	0.9%
(志望度に関わらず)すでに就活終了	26.4%	16.3%	21.9%	25.0%

18. いつ頃、就活を終わらせたいと考えていますか？

	県内生	県外生	全体	昨年同時期
すでに終了	45.3%	39.5%	42.7%	47.2%
6月末頃	22.6%	23.3%	22.9%	20.4%
7月末頃	13.2%	4.7%	9.4%	13.9%
8月末頃	7.5%	20.9%	13.5%	9.3%
9月末頃	5.7%	2.3%	4.2%	2.8%
10月末頃	1.9%	2.3%	2.1%	1.9%
11月末頃	0.0%	0.0%	0.0%	0.9%
12月末頃	1.9%	2.3%	2.1%	2.8%
来年1月末頃	0.0%	0.0%	0.0%	0.0%
来年2月末頃	0.0%	0.0%	0.0%	0.0%
来年3月末頃	1.9%	4.7%	3.1%	0.9%

19. 【すでに就活が終了した方へ】 内定獲得企業は以下のいずれに該当しますか？（複数回答）

	県内生	県外生	全体	昨年同時期
早期選考(就職サイト等で公開されている選考時期より早い)	62.5%	52.9%	58.5%	54.9%
通常選考(就職サイト等で公開されている選考時期)	33.3%	47.1%	39.0%	47.1%
就活をしないことにした(進学等)	0.0%	11.8%	4.9%	5.9%
公務員試験での内定	0.0%	0.0%	0.0%	0.0%
その他	0.0%	0.0%	0.0%	2.0%
未回答	4.2%	0.0%	2.4%	3.9%

20. 現在の心境について（自由記述）

【県内生】

6月に最終面接があるのでそこでしっかり自分の気持ちを伝えて、内定をいただきたい。
5月に2週間実習があったため、就職活動を一度止めていたが、実習明けすぐに面接が決まって辛い。
頑張りたい。
やりきる！
よく頑張りました。
ずっと不安でいっぱい。
自分はどの進路に向かえばいいか分からなくなっている。
いまだに内定がないので焦っています。周りの友達がどんどん内定をもらってきて、内定を持ちながら就職活動をしていたり、あるいは就職活動を終了しているので焦っています。焦りから就職エージェントに登録をしてしまい、自分の興味のない企業やブラック企業の説明会を半ば強制的に予約させられたり、連絡がしつこかったりスケジュール管理が大変なので、退会しようと思っています。
先月のアンケートではほとんど面接経験もなく、1次試験の結果待ちが多かったですが、今月は第一志望群からも内々定をいくつかいただいた状態で答えられるのが嬉しいです！もう少し自治体の最終面接が残っているので、きちんとやり切りたいです！！
県内の企業から内定をいただき、一度、就職活動を終了したが、関東に行きたい思いを諦めずに5月からまた就職活動を始めました。後悔ないように頑張りたいです。
公務員試験を受けるか、一般企業の内定を踏まえて就職活動を終了するか迷う。公務員試験の結果を待った場合、企業の内定承諾に間に合わず、内定取り消しになる。

やっと1つ内定をいただけてホッとしました。まだ、第一志望の1次試験の結果を待っている状態なので祈りながら待ちたいと思います。
内々定が出たから安心して、他の企業を受けられる。
4月・5月を経て面接回数が増えてきたことで徐々に雰囲気にも慣れ、最終選考では自分の思ったことをリラックスして話せるようになりました。志望していた業界からも内定もいただき、自分の満足する形で就職活動を終わることができました。
同期にまだ就活を終えられていない人がいて、とても大変そうなので、自分は早めに終われととてもよかったと実感している。
就職活動が終わったが、年々やはり就職活動の動きが早くなっていると感じた。ほぼ3年次のうちに早期選考で内定をもらうような動きになっているため、学生としても早い段階で意識を持たないといけないと感じた。
昨年5月から就活をはじめていた。インターンからの早期選考の機会を掴み内定をもらえたため早めに就職活動をして本当に良かったと感じている。一方で私の大学はまだまだ就活意識が低いためリクルート企業からのアプローチが効くのではないかと感じた。
終わってよかった。
就活は終了しました！研究がんばります。
早期に終わることができて安心している。
就活上手くいってよかった。
ついに明日内定通知がくる予定です！ドキドキ。
就職活動は己との闘い。

【県外生】

内定をいただけるか不安です。
早く終わらせたい。
公務員志望であり、試験結果待ちが辛いです。
夏頃には内定が貰えるように頑張りたいです。
どんどん自信が削がれていきますが、いつかは就職先決まるよう努めます。
5月でもまだ選考を行っている企業は沢山あるので、最後まで妥協せず就職活動に励むことを推奨します。
私にとって最後となる第1希望の企業の最終面接を受けてきました。悔いはありません。納得のいく就活が出来た気がします。ありがとうございました。
内々定の承諾期間が短かったりして、内定を辞退してから面接をして結果待ちというのがいくつかあったので、不安がある。

今、第一志望群の企業から内々定をいただき、時期なども考慮して就職活動を辞めるか悩んでいます。個人的には結果に関わらず全部受けたいと思っていますが、時期や内定承諾の期限などもあり、もうここにしてもいいのかもしれないという気持ちもあり、悩んでいます。
公務員試験を残すのみ。就活全勝記録を作るぞ！！
周り比べると比較的自分の就職活動は早めに終わったと感じますが、3年生の早い時期から行動したからこそ、今は次のことに打ち込んでいると感じます。
とりあえず全ての予定が終了し、安心しています。
これから内定先の内定者懇親会等が行われていく時期なので、徐々に社会人になるんだという意識を持ち始めていきたいです。
様々な業界を見てきた結果、大好きな自然や植物と関われる農業に絞り、就活を進めています。農園管理や稲作に貢献できる仕事に就きたい気持ちです。
6月に帰省するのでハロワに心理職について相談してみます。

※ お客様が学生に聞きたい質問なども受け付けております。

◆ 学生モニターに関するお問い合わせ先

株式会社広報しえん 支援部 野瀬山・大原

電話 025-242-3555

E-mail shien@4en.co.jp