

毎々格別のお引き立てを賜り厚く御礼申し上げます。

当社で募集した現4年生学生モニター(主に4年制大学)に、就職活動の状況についてヒアリングした結果のご報告です。

## 4月の活動について調査

### 調査概要

- ・時期.....2024年4月30日～2024年5月7日
- ・回答数.....109名 (県内在学生:74名、県外在学生:35名)
- ・回答方式...Webフォームによるアンケート

### 1. 4月の活動状況について (WEB・オンラインでの実施を含む)

	県内生	県外生	全体	昨年同時期
自己分析をした	48.6%	51.4%	49.5%	65.2%
業界・企業・仕事研究をした	64.9%	68.6%	66.1%	73.9%
筆記試験対策をした	50.0%	45.7%	48.6%	60.9%
志望業界を決めた	68.9%	62.9%	67.0%	72.8%
志望職種を決めた	68.9%	65.7%	67.9%	72.8%
大学の就職課やキャリアセンターに相談した	37.8%	37.1%	37.6%	37.0%
大学主催のガイダンス・就職講座等に参加した	23.0%	17.1%	21.1%	31.5%
学外での就活イベント・合説等に参加した	24.3%	17.1%	22.0%	41.3%
就職サイトに新規会員登録した	21.6%	20.0%	21.1%	18.5%
就職サイトで企業情報を収集した	63.5%	54.3%	60.6%	63.0%
気になる企業のWebサイトをチェックした	73.0%	65.7%	70.6%	73.9%
企業単独のセミナー・説明会に予約した	48.6%	51.4%	49.5%	58.7%
企業単独のセミナー・説明会に参加(出席)した	51.4%	51.4%	51.4%	57.6%
採用選考のために企業へ 応募書類(履歴書・エントリーシートなど)を提出した	67.6%	48.6%	61.5%	71.7%
一次選考を受けた	62.2%	54.3%	59.6%	71.7%
二次・三次... (一次以降の) 選考を受けた (最終以外)	48.6%	42.9%	46.8%	53.3%
<b>最終面接を受けた</b>	<b>45.9%</b>	<b>45.7%</b>	<b>45.9%</b>	<b>40.2%</b>
<b>内々定を受けた(または既に内々定を持っている)</b>	<b>63.5%</b>	<b>60.0%</b>	<b>62.4%</b>	<b>52.2%</b>
<b>内定先を決めて、就職活動を終了した (または、すでに終了している)</b>	<b>31.1%</b>	<b>28.6%</b>	<b>30.3%</b>	<b>19.6%</b>
進学・留学等が決まり就職活動を中止した	2.7%	2.9%	2.8%	2.2%

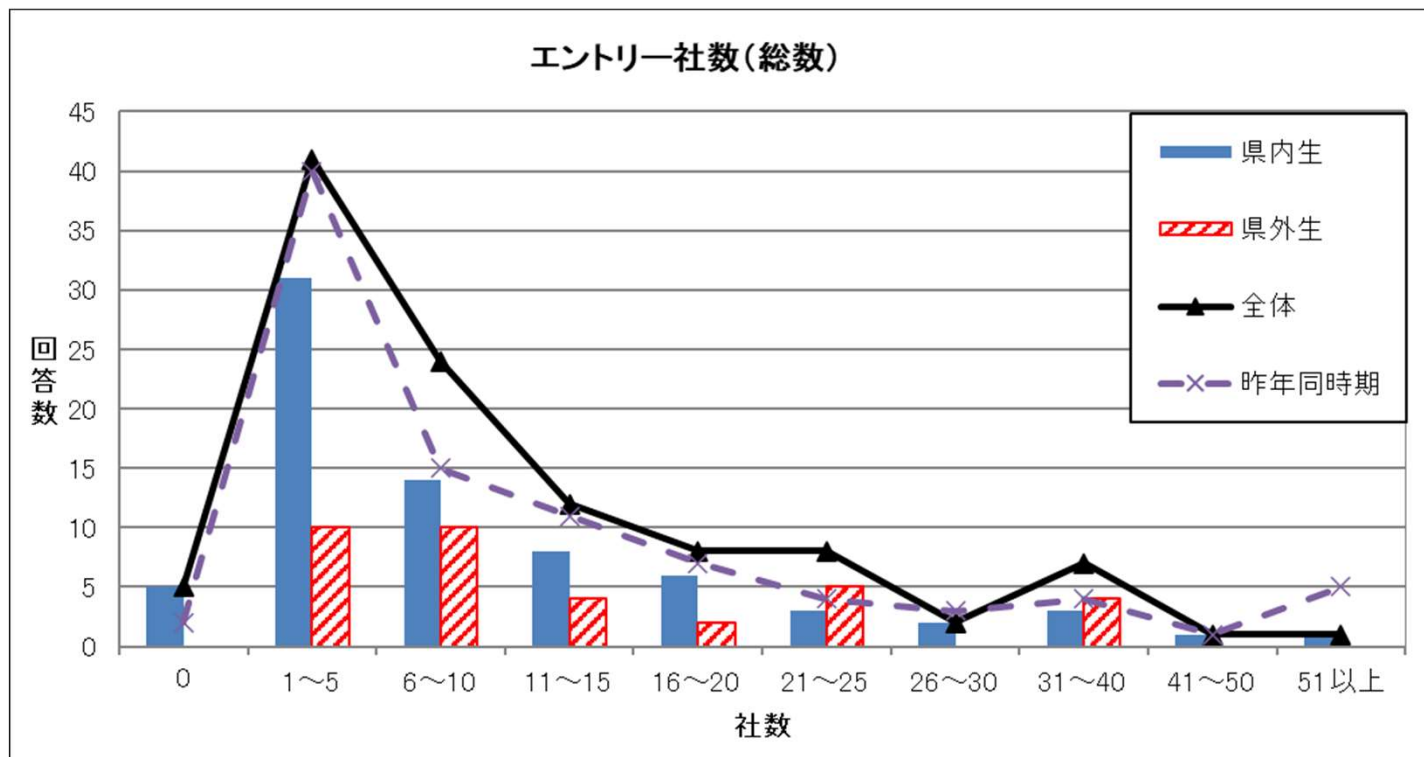
## 2. 4月に受験した内容について（WEB・オンラインでの実施を含む／模擬試験・練習を除く）

	県内生	県外生	全体	昨年同時期
学力に関する筆記試験（SPI等）を受けた	54.1%	54.3%	54.1%	63.0%
（性格・職務）適性検査を受けた	60.8%	51.4%	57.8%	70.7%
論文・作文試験を受けた	18.9%	17.1%	18.3%	37.0%
グループディスカッションを受けた	6.8%	14.3%	9.2%	16.3%
面接試験を受けた	60.8%	68.6%	63.3%	67.4%

## 3. エントリーについて

	県内生	県外生	全体
4月、新たにエントリーした社数の平均値	1.9社	2.2社	2.0社
【参考】昨年同時期調査データ	1.4社	3.0社	2.2社
現在までに、エントリーした社数の平均値	11.1社	13.6社	11.9社
【参考】昨年同時期調査データ	12.8社	18.8社	15.5社

- エントリー社数最多：県内生75社、県外生40社
- エントリー0社：県内生5名、県外生0名



#### 4. エントリー総数の内、新潟県内企業・県外企業の内訳は？

##### 【県内企業】

	県内生	県外生	全体
0社	24.3%	14.3%	21.1%
1社～5社	45.9%	65.7%	52.3%
6社～10社	18.9%	11.4%	16.5%
11社～15社	5.4%	2.9%	4.6%
16社～20社	0.0%	5.7%	1.8%
21社～25社	2.7%	0.0%	1.8%
26社～30社	0.0%	0.0%	0.0%
31社～40社	1.4%	0.0%	0.9%
41社以上	1.4%	0.0%	0.9%

##### 【県外企業】

	県内生	県外生	全体
0社	29.7%	22.9%	27.5%
1社～5社	41.9%	22.9%	35.8%
6社～10社	9.5%	22.9%	13.8%
11社～15社	8.1%	8.6%	8.3%
16社～20社	5.4%	5.7%	5.5%
21社～25社	1.4%	8.6%	3.7%
26社～30社	2.7%	5.7%	3.7%
31社～40社	0.0%	2.9%	0.9%
41社以上	1.4%	0.0%	0.9%

#### ◆ 県内外企業別エントリー数の平均値 ◆

(各項目で回答が0社の人は、それぞれの分母から除外)

	県内生	県外生	全体	昨年同時期
県内企業	7.1社	4.6社	6.2社	6.8社
県外企業	8.0社	12.4社	9.5社	14.1社

#### ● エントリー企業について

県内企業のみ … 県内生 28.6%、県外生 23.3%

県外企業のみ … 県内生 23.1%、県外生 14.8%

#### 5. 現在のあなたのエントリー状況について

	県内生	県外生	全体	昨年同時期
今の社数で充分・エントリーはほぼ終了	60.8%	57.1%	59.6%	52.2%
よい企業・興味のある企業があれば、 随時エントリーしていく	21.6%	25.7%	22.9%	27.2%
積極的にエントリーしている最中	10.8%	5.7%	9.2%	12.0%
一旦エントリーは終了していたが、 改めてエントリー企業を探している	1.4%	5.7%	2.8%	3.3%
新着企業のみをチェックし、エントリーするかを判断	2.7%	0.0%	1.8%	0.0%
エントリーしたい企業が分からない・見つからない	0.0%	0.0%	0.0%	2.2%
エントリーの仕方が分からない	0.0%	0.0%	0.0%	0.0%
その他	2.7%	5.7%	3.7%	3.3%

●その他理由…就職活動を終了している。 / 公務員試験受験を考えている。

#### 6. エントリーした企業を知った時期は？

	県内生	県外生	全体	昨年同時期
もともと知っていた	37.8%	22.9%	33.0%	34.8%
3月より前のインターンシップや業界研究など	40.5%	57.1%	45.9%	34.8%
3月1日以降の就職活動	21.6%	20.0%	21.1%	30.4%

**7. 現在までに、企業単独の説明会には、のべ何社参加しましたか？  
（WEB・オンラインでの実施も含める）**

	県内生	県外生	全体		昨年同時期
0社	8.1%	0.0%	5.5%	5.5%	3.3%
1社	2.7%	2.9%	2.8%	36.7%	38.0%
2社	6.8%	11.4%	8.3%		
3社	4.1%	11.4%	6.4%		
4社	5.4%	5.7%	5.5%		
5社	14.9%	11.4%	13.8%		
6社	2.7%	5.7%	3.7%	25.7%	28.3%
7社	6.8%	5.7%	6.4%		
8社	4.1%	0.0%	2.8%		
9社	1.4%	2.9%	1.8%		
10社	9.5%	14.3%	11.0%		
11社	2.7%	0.0%	1.8%	11.9%	14.0%
12社	5.4%	0.0%	3.7%		
13社	1.4%	2.9%	1.8%		
15社	5.4%	2.9%	4.6%		
16社	1.4%	0.0%	0.9%		
17社	1.4%	0.0%	0.9%	20.2%	21.7%
18社	0.0%	2.9%	0.9%		
20社	9.5%	0.0%	6.4%		
23社	1.4%	0.0%	0.9%		
27社	0.0%	2.9%	0.9%		
29社	1.4%	0.0%	0.9%		
30社	2.7%	11.4%	5.5%		
40社	0.0%	5.7%	1.8%		
51社以上	1.4%	0.0%	0.9%		
<b>平均値</b>	<b>10.0社</b>	<b>11.6社</b>	<b>10.5社</b>		
昨年同時期の平均値	9.6社	11.4社	10.4社		

◆上記で回答した企業の内訳を教えてください。  
※オンライン形式・対面形式の企業数の平均値を示します  
(0社の方はそれぞれの分母から除外)

	県内生	県外生	全体	昨年同時期
オンライン形式	8.6社	10.7社	9.3社	8.1社
対面・会場形式	4.4社	2.4社	3.7社	2.7社

8. 新たな企業の説明会に参加する場合に、  
どのような内容や条件のものに参加したいですか？（該当3つまで選択可）

	県内生	県外生	全体
業界について詳しい説明がある	52.7%	57.1%	54.1%
職場の雰囲気がわかる(職場を見学できるなど)	54.1%	31.4%	46.8%
部門・職種別の説明が詳細に聞ける	43.2%	45.7%	44.0%
選考に関する情報が得られる	31.1%	40.0%	33.9%
社員と話せる場が設けられている	20.3%	34.3%	24.8%
質疑応答の時間が十分に設けられている	17.6%	20.0%	18.3%
交通の便のよい場所で開催される	9.5%	14.3%	11.0%
交通費の補助がある	6.8%	17.1%	10.1%
参加型のプログラムがある	10.8%	5.7%	9.2%
経営層の話が聞ける	8.1%	5.7%	7.3%
内定者の話が聞ける	5.4%	5.7%	5.5%
選考会とあわせて開催される	1.4%	0.0%	0.9%
その他	0.0%	0.0%	0.0%

9. 現在までに、のべ何社受験しましたか？  
（WEB・オンラインでの実施も含める／書類・筆記のみも含める）

	県内生	県外生	全体	昨年同時期
0社	6.8%	0.0%	4.6%	5.4%
1社	8.1%	11.4%	9.2%	15.2%
2社	14.9%	11.4%	13.8%	10.9%
3社	10.8%	8.6%	10.1%	9.8%
4社	10.8%	8.6%	10.1%	1.1%
5社	12.2%	5.7%	10.1%	12.0%
6社	4.1%	2.9%	3.7%	2.2%
7社	5.4%	0.0%	3.7%	3.3%
8社	4.1%	8.6%	5.5%	8.7%
9社	2.7%	2.9%	2.8%	2.2%
10社	8.1%	14.3%	10.1%	10.9%
11社	1.4%	0.0%	0.9%	2.2%
12社	1.4%	0.0%	0.9%	1.1%
14社	1.4%	8.6%	3.7%	1.1%
15社	2.7%	2.9%	2.8%	4.3%
20社	2.7%	5.7%	3.7%	1.1%
23社	1.4%	0.0%	0.9%	0.0%
24社	0.0%	2.9%	0.9%	1.1%
25社以上	1.4%	5.7%	2.8%	3.3%
<b>平均値</b>	<b>5.9社</b>	<b>8.7社</b>	<b>6.8社</b>	
昨年同時期の平均値	6.3社	8.3社	7.2社	

**10. 現在までに、面接試験（最終面接は除く）は、何社受験しましたか？  
（WEB・オンラインでの実施も含める）**

	県内生	県外生	全体	昨年同時期
0社	12.2%	2.9%	9.2%	10.9%
1社	20.3%	20.0%	20.2%	18.5%
2社	14.9%	8.6%	12.8%	10.9%
3社	8.1%	14.3%	10.1%	13.0%
4社	13.5%	8.6%	11.9%	7.6%
5社	6.8%	11.4%	8.3%	4.3%
6社	8.1%	5.7%	7.3%	5.4%
7社	2.7%	2.9%	2.8%	4.3%
8社	2.7%	5.7%	3.7%	6.5%
9社	1.4%	2.9%	1.8%	2.2%
10社	4.1%	8.6%	5.5%	5.4%
13社	1.4%	0.0%	0.9%	1.1%
14社	2.7%	0.0%	1.8%	0.0%
15社以上	1.4%	8.6%	3.7%	5.4%
<b>平均値</b>	<b>3.8社</b>	<b>5.6社</b>	<b>4.4社</b>	
昨年同時期の平均値	4.8社	5.6社	5.2社	

◆上記で回答した企業の内訳を教えてください。  
※オンライン形式・対面の企業数の平均値を示します  
（0社の方はそれぞれの分母から除外）

	県内生	県外生	全体	昨年同時期
オンライン形式	3.5社	5.5社	4.2社	4.1社
対面・会場形式	2.3社	2.6社	2.4社	1.7社

**1 1. 現在までに、最終面接は、何社受験しましたか？**  
(WEB・オンラインでの実施も含める)

	県内生	県外生	全体	昨年同時期
0社	24.3%	17.1%	22.0%	32.6%
1社	32.4%	31.4%	32.1%	34.8%
2社	16.2%	17.1%	16.5%	16.3%
3社	14.9%	22.9%	17.4%	9.8%
4社	2.7%	2.9%	2.8%	2.2%
5社	5.4%	0.0%	3.7%	1.1%
6社	2.7%	5.7%	3.7%	1.1%
8社	1.4%	0.0%	0.9%	0.0%
9社	0.0%	2.9%	0.9%	0.0%
<b>平均値</b>	<b>1.74社</b>	<b>2.06社</b>	<b>1.84社</b>	
昨年同時期の平均値	1.31社	1.41社	1.36社	

**1 2. 県内企業からの内々定を何社受けましたか？**

	県内生	県外生	全体	昨年同時期
0社	62.2%	62.9%	62.4%	65.2%
1社	17.6%	25.7%	20.2%	21.7%
2社	13.5%	5.7%	11.0%	8.7%
3社	2.7%	2.9%	2.8%	3.3%
4社	1.4%	0.0%	0.9%	1.1%
5社	2.7%	2.9%	2.8%	0.0%

**1 3. 県外企業からの内々定を何社受けましたか？**

	県内生	県外生	全体	昨年同時期
0社	56.8%	45.7%	53.2%	72.8%
1社	27.0%	25.7%	26.6%	19.6%
2社	4.1%	14.3%	7.3%	3.3%
3社	6.8%	11.4%	8.3%	4.3%
4社	5.4%	0.0%	3.7%	0.0%
6社	0.0%	2.9%	0.9%	0.0%

**◎ 今回のデータまとめ**  
**就活局面における取組企業数 平均値**

	県内生	県外生	全体	昨年同時期
エントリー	11.1社	13.6社	11.9社	15.5社
説明会	10.0社	11.6社	10.5社	10.4社
選考試験	5.9社	8.7社	6.8社	7.2社
面接(オンライン面接含む)	3.8社	5.6社	4.4社	5.2社

#### 14. 自分自身の就職活動において、現在の課題は？（該当2つまで選択可）

	県内生	県外生	全体	昨年同時期
面接が不安	29.7%	20.0%	26.6%	33.7%
面接試験が通らない	8.1%	31.4%	15.6%	14.1%
お金がない	12.2%	14.3%	12.8%	10.9%
筆記試験対策が進まない	12.2%	11.4%	11.9%	13.0%
どんな仕事がしたいか、見えてこない	6.8%	5.7%	6.4%	8.7%
エントリーシート・応募書類が書けない	5.4%	5.7%	5.5%	1.1%
どの企業にエントリーしたら良いか、分からない	8.1%	0.0%	5.5%	0.0%
新聞を読んでいない	5.4%	2.9%	4.6%	4.3%
自己PRがうまくまとまらない	5.4%	2.9%	4.6%	3.3%
学業が忙しく、就活の時間がない	4.1%	2.9%	3.7%	5.4%
第一志望の試験がまだ始まらず、何をしたらよいか分からない	4.1%	2.9%	3.7%	2.2%
第一志望の結果が思わしくなく、次にどうしたら良いか分からない	1.4%	8.6%	3.7%	2.2%
志望業界が決まらない	2.7%	2.9%	2.8%	0.0%
エントリーシート・応募書類が通過しない	0.0%	5.7%	1.8%	2.2%
自己分析が進まない	1.4%	2.9%	1.8%	2.2%
自己分析の方法が分からない	2.7%	0.0%	1.8%	2.2%
希望職種が決まらない	1.4%	2.9%	1.8%	2.2%
筆記試験が通らない	2.7%	0.0%	1.8%	1.1%
アルバイトが忙しく、就活の時間がない	2.7%	0.0%	1.8%	1.1%
「就活」として、何から手をつけて良いか分からない	2.7%	0.0%	1.8%	1.1%
業界研究が進まない	2.7%	0.0%	1.8%	0.0%
何をしたら良いか、全く分からない	1.4%	0.0%	0.9%	2.2%
企業研究が進まない	1.4%	0.0%	0.9%	2.2%
部活・サークル等が忙しく、就活の時間がない	0.0%	2.9%	0.9%	2.2%
エントリー企業数が伸びない	0.0%	2.9%	0.9%	1.1%
筆記試験対策の方法が分からない	1.4%	0.0%	0.9%	0.0%
その他	1.4%	5.7%	2.8%	2.2%
特になし・順調	24.3%	31.4%	26.6%	25.0%



**15. 受験予想社数を、教えてください。(1)**  
書類応募について、何社程度提出することになるとおもいますか？

	県内生	県外生	全体	昨年同時期
0社	4.1%	2.9%	3.7%	7.6%
1社～5社	50.0%	34.3%	45.0%	48.9%
6社～10社	29.7%	25.7%	28.4%	25.0%
11社～15社	4.1%	11.4%	6.4%	5.4%
16社～20社	8.1%	11.4%	9.2%	5.4%
21社～25社	0.0%	5.7%	1.8%	1.1%
26社～30社	2.7%	8.6%	4.6%	4.3%
31社以上	1.4%	0.0%	0.9%	2.2%
<b>平均値</b>	<b>7.7社</b>	<b>10.9社</b>	<b>8.8社</b>	
昨年同時期の平均値	6.4社	10.9社	8.4社	

**16. 受験予想社数を、教えてください。(2)**  
面接試験は、何社受験すると思えますか？

	県内生	県外生	全体	昨年同時期
0社	4.1%	0.0%	2.8%	6.5%
1社～5社	59.5%	54.3%	57.8%	50.0%
6社～10社	27.0%	31.4%	28.4%	29.3%
11社～15社	6.8%	5.7%	6.4%	5.4%
16社～20社	2.7%	5.7%	3.7%	5.4%
26社～30社	0.0%	2.9%	0.9%	2.2%
<b>平均値</b>	<b>5.7社</b>	<b>7.3社</b>	<b>6.2社</b>	
昨年同時期の平均値	5.8社	8.6社	7.0社	

**17. もし、今、第一志望群の企業から内々定が出たら…？**  
下記の中から、最も近いものを選択してください。

	県内生	県外生	全体	昨年同時期
就職活動をやめる	32.4%	31.4%	32.1%	48.9%
予定が入っている企業は、一応受験する	28.4%	17.1%	24.8%	29.3%
受けたい企業は、全部受ける	21.6%	25.7%	22.9%	16.3%
結果に関わらず、一定の時期まで活動を続ける	2.7%	2.9%	2.8%	5.4%
その他	0.0%	0.0%	0.0%	0.0%
すでに就職活動終了(志望度問わず)	14.9%	22.9%	17.4%	調査せず

18. 県内での就職、県外企業への就職、どれくらいの比重で活動をしていますか？

	県内生	県外生	全体	昨年同時期
県内 10:0 県外(新潟県内に決めている)	39.2%	31.4%	36.7%	41.3%
県内 9:1 県外	10.8%	8.6%	10.1%	16.3%
県内 8:2 県外	4.1%	2.9%	3.7%	6.5%
県内 7:3 県外	6.8%	2.9%	5.5%	1.1%
県内 6:4 県外	0.0%	2.9%	0.9%	3.3%
県内 5:5 県外	10.8%	11.4%	11.0%	10.9%
県内 4:6 県外	2.7%	0.0%	1.8%	1.1%
県内 3:7 県外	5.4%	5.7%	5.5%	1.1%
県内 2:8 県外	9.5%	8.6%	9.2%	5.4%
県内 1:9 県外	2.7%	11.4%	5.5%	4.3%
県内 0:10 県外(県外に決めている)	8.1%	14.3%	10.1%	8.7%

19. いつ頃、就活を終わらせたいと考えていますか？

	県内生	県外生	全体	昨年同時期
すでに終了	29.7%	31.4%	30.3%	15.2%
5月末頃	17.6%	17.1%	17.4%	15.2%
6月末頃	18.9%	25.7%	21.1%	25.0%
7月末頃	10.8%	5.7%	9.2%	12.0%
8月末頃	14.9%	11.4%	13.8%	17.4%
9月末頃	5.4%	0.0%	3.7%	7.6%
10月末頃	1.4%	5.7%	2.8%	4.3%
12月末頃	1.4%	2.9%	1.8%	2.2%

20. 皆さんが活動している「就職戦線」については、どう感じていらっしゃいますか？

	県内生	県外生	全体	昨年同時期
非常に楽	6.8%	17.1%	10.1%	7.6%
やや楽	33.8%	34.3%	33.9%	29.3%
やや厳しい	41.9%	34.3%	39.4%	44.6%
非常に厳しい	17.6%	14.3%	16.5%	18.5%

## 21. 現在の心境について（自由記述）

### 【県内学生】

面接にあたり、キャリアセンターの方に相談しました。自分の強みをはっきりさせることができ、人に相談することは大事だと思いました。面接にはまだ慣れていないですが、頑張ろうと思いません。
福祉業界はこれからが本番なため、自己PR、自己分析、面接対策により一層力をいれていきます。
最終面接を控えているので、とりあえずはそこに向け頑張ろうと思います。夏頃まで就活をして自分に合った企業に就職できるようにしたいと思います。
第一志望の企業の選考が最終選考まで進むことができました。あとは、自信をもって全力で挑んでいきます。
公務員試験の本番も受けてきて、次の試験までに時間があるので、このGWに企業へのESを複数提出して、志望度の高い企業からの内定を獲得できるように面接対策をメインに行っていきたいです。
5月下旬に現時点で予定している最終面接があるので、そこまで他に何かできることを探します！
本命の試験まで残り二ヶ月を切ったので、本気を出して勉強したいと思います。
一次面接の結果を待っており、また第1志望の企業は面接が始まらないので不安です。
志望企業から1社でも内定が取れるように頑張りたいです。
最終面接まで進んだ企業の結果発表がドキドキです。
全く手応えなかった面接に通りました！嬉しいのですが、どこを面白がってくれたのか分からず最終面接が不安です。でも頑張ります！
公務員を志望しております。民間企業の就職活動はホッとしている反面、第一希望の公務員になることができるのか不安ですが、毎日勉強に励んでおります。
意外と面接上手くできたと思って、通過出来てなさそうで不安です。サイレントお祈りやめて欲しいです。不採用でもちゃんとメールして欲しいです。
自分が納得いくまで就職活動を続け、将来への不安を少しでも減らしたいです。
志望する公務員の募集がでないため、不安である。
順調に進んでいるが、自分の場合は企業とのマッチ度等の部分で落ちることが多かった。（ご縁があるかないか）
4月末には、就活に対しての熱が下がってしまった。5月は、少し休んでから再度頑張りたい。
県内企業に全て落ちてしまった、または、選考進めていく中で合わないと感じてしまって選考を辞退してしまったため、県外を離れることになると思っている。県外就職は地元を離れるため、寂しい気持ちがあるが、県外でも自分を信じて頑張りたい。
一次面接通過しなかった。

内々定が貰えている中で、どこを基準にして選んでいいかが難しい。
想像より内定をいただくことが多くて逆にどのような基準で企業を選べばいいかわからない。
現在内定を頂いた2社で迷っています。
内々定先に就職でいいのか他の企業をみて再考したい。
思ったよりも楽に就職活動を終えることができたという印象。
1回で決まるような面接は少ないが、楽であると思う。
就職活動はいかに早くスタートできるかが大切だと感じました。
ESや適性検査、面接も十分に対策をし、自己分析も踏まえて、企業に対する理解やキャリアビジョンを練れていれば、就職活動はそこまで難航しないと思う。
メールが頻繁すぎた。
進路選びとは大変だと思ってます。
いつも温かいサポートをありがとうございます。最後まで気を抜かず頑張りたいです。
順調に進んでいるのでこのまま頑張ります！！
面接頑張ってきます！
納得内定するぞー！！自分ならできる！
希望企業から内定を頂けるように頑張ります！
頑張りたい。
内定をいただいた企業のうち二社で迷っていましたが、4月末に就職する企業を決定しました。新潟県内企業に就職することになりました。
4月に就職先が決まり、一安心しました。自分に出来ることを精一杯行い、少しでも力になれるように頑張りたいと思います！
4月30日に行くところを決めて辞退もして、4月中で就活を終わらせた。これからはその会社の内定者バイトをしながら、来年4月に向けて準備したい。
就職活動が終了し、また自分の満足のいく結果で終わることが出来た。就職活動中は日々一喜一憂していたが、振り返ると冷静に面接や自己分析をすることが大切だったと感じた。
内定が貰えて嬉しい。
就活を終えた今、入社までに何をしたらいいのかが分かりません。内定をいただいた企業からは学生生活を全力で楽しむことって言われましたが、不安です。
やればやるほど就活というものがいかに茶番なのか、いかに時間の無駄かということがはっきりと分かってくるが、それを一早く理解しながらも割り切って進められる人が成功するんだと思った。
就活は地獄、終わればハッピー。どれだけ自分を良く見せるか、求められてる人物像になりきるか、目立つか。

## 21. 現在の心境について（自由記述）

### 【県外学生】

先月は不安が多かったが4月は内定をいただけたり最終面接に進めていただける企業が多く、自信のついた期間となった。今後このまま気になる企業は受けて、納得のいく形で就職活動を終えたい。

内々定を2社から頂いているが、どちらの会社に入社したらよいかまだ悩んでいるため、見学会やOBOGとの面談を通して決めていきたい。また、最終面接を振り返ってみると、一旦面接が始まったら思いのほか緊張せず、自分の考えていることを伝えられたのでよかったと思う。

県外で就職活動をしており、民間企業からの内定を受けました。今後、公務員試験の受験を考えていますが、公務員と民間企業とで就職先に悩んでいます。公務員試験はまだ合格がでていないので、試験勉強を続け、将来どのようになりたいのか考えながら就職先を決めたいと思っています。

第1志望に内定が出たからと言って、そこで選考中の会社を全て切ってしまうのは惜しい。気になる会社だけでも続行してみると新しい自身の客観的評価をいただけたり最終面接にて役員や社長から面白い話が聞ける。あとその過程で内定先に聞いておくべき情報の整理もできるので面談に繋げてもらえば不安点の解消やギャップがないまま意思決定ができると思います。

毎日何かしら選考あってきつい！GWの中日が企業によって休みなのか休みじゃないのか分からなくて辛い。

面接試験に繋がらなくて辛かった。

そろそろ就活活動も終盤に差し掛かりました。

現在は教員採用試験に向けて勉強を頑張っています。

就活に対する不安や焦りはあるが自分のペースで進めていきたいと感じた。

集中力が切れてきたので早く就活から解放されたいです！

夏前までには就活を終わらせる！

4月は特に就職活動に関わることをしませんでした。5月末に内定者顔合わせで新潟に行きます。今回は交通費支給とのことでしたが、これから何度も通うことになるかもと思うとお金のことが心配です。

新潟に行くだけで計2万程かかるので、本当にお金がなく厳しい。

希望の企業に行けるか不安。

少なくとも大学の3年間は学業に専念できる環境を用意してほしいと改めて感じた。

就職活動は難しくありません。25卒は売り手市場。

4月は、書類選考が通過し面接に進む企業もあれば、書類選考でご縁がなかった企業もありました。結果、選考が良い所まで進む企業とご縁がない企業との二極化が分かれたので、エントリーした企業の中でも合う所と合わない所があったように感じました。4月に、とある企業の面接を受けた際、面接官の方が途中で「あなたには当社は合いませんからね」と煽られ、大変不快な気分でした。私は、その企業には向いていないのだと気持ちを切り切ったその日は好きなことをしました。したがって、面接中に面接官の方に否定されるようなことを言われても、面接中では冷静に前向きなことを言うことが大事ではないかと感じました。

SNSで、まだ内定が無いと焦っている25卒が多くいます。私自身、公務員志望というところもあり、これから本番だと考えています。しかしながら、NNT(not内定)だのを投稿する人を見るとこちらが焦ってしまいます。そのような投稿は見たく無いなあと思いつつ、民間を1社受けていて良かったと安心する私もあります。5月・6月と筆記試験が続くので、息抜きもしながらとりあえず試験対策を手を抜かずやりたいと思います。

エントリーシートを14社に提出し、そのうち13社通過したので、頑張ってきてよかったなと心から思いました。第1志望の企業様から内々定をいただけたので、残りの大学生活を有意義に過ごすことを新たな目標として頑張っていきたいです。

就活もひと段落して、今はアルバイトや学業に多く時間を割くようになり、就活のことはあまり考えなくなりストレスが減りました。

内定もらえて嬉しいです！！こんなことやって意味あるのかと思うこともたくさんあったけど頑張ってた良かったです。

※ お客様が学生に聞きたい質問なども受け付けております。

◆ 学生モニターに関するお問い合わせ先

株式会社広報しえん 支援部 野瀬山・佐藤(真)

電話 025-242-3555

E-mail shien@4en.co.jp