



# にいがた就職応援団 2022 学生モニターレポート

2021年8月

Vol.10

株式会社広報しえん / 〒950-0912 新潟市中央区南笹口1-2-16 新潟CDビル2F TEL/025-242-3555 FAX/025-242-3660 E-mail/koho@4en.co.jp

にいがた就職応援団を

<http://www.niigata-job.ne.jp/>

毎々格別のお引き立てを賜り厚く御礼申し上げます。

当社で募集した現4年生学生モニター(主に4年制大学)に、就職活動の状況についてヒアリングした結果のご報告です。

## 7月の活動について調査

### 調査概要

- ・時期……2021年7月31日～2021年8月6日
- ・回答数……124名 (県内在学生:61名、県外在学生:63名)
- ・回答方式……Webフォームによるアンケート

### 1. 7月の活動状況について

	県内(61名)	県外(63名)	全体(124名)	昨年同時期
自己分析をした	14名(23.0%)	21名(33.3%)	35名(28.2%)	33.9%
業界・企業・仕事研究をした	18名(29.5%)	28名(44.4%)	46名(37.1%)	46.5%
筆記試験対策をした	10名(16.4%)	15名(23.8%)	25名(20.2%)	19.7%
志望業界を決めた	18名(29.5%)	32名(50.8%)	50名(40.3%)	38.6%
志望職種を決めた	18名(29.5%)	33名(52.4%)	51名(41.1%)	40.9%
大学の就職課やキャリアセンターに相談した	17名(27.9%)	10名(15.9%)	27名(21.8%)	28.3%
大学主催のガイダンス・講座等に参加した	6名(9.8%)	5名(7.9%)	11名(8.9%)	10.2%
学外での就活イベント・合説等に参加した	5名(8.2%)	11名(17.5%)	16名(12.9%)	17.3%
インターンシップ・1day仕事研究に参加した	0名(0.0%)	3名(4.8%)	3名(2.4%)	3.9%
就職サイトに新規会員登録した	2名(3.3%)	6名(9.5%)	8名(6.5%)	7.1%
就職サイトで企業情報を収集した	16名(26.2%)	24名(38.1%)	40名(32.3%)	37.0%
気になる企業のWebサイトをチェックした	18名(29.5%)	29名(46.0%)	47名(37.9%)	43.3%
企業に新規でエントリーした	11名(18.0%)	18名(28.6%)	29名(23.4%)	33.9%
企業単独のセミナー・説明会に予約した	10名(16.4%)	20名(31.7%)	30名(24.2%)	29.9%
企業単独のセミナー・説明会に参加(出席)した	11名(18.0%)	22名(34.9%)	33名(26.6%)	27.6%
採用選考のために企業へ 応募書類(履歴書・エントリーシートなど)を提出した	16名(26.2%)	22名(34.9%)	38名(30.6%)	39.4%
<b>一次選考を受けた</b>	<b>14名(23.0%)</b>	<b>24名(38.1%)</b>	<b>38名(30.6%)</b>	<b>33.9%</b>
二次・三次…(一次以降)の選考を受けた (最終以外)	10名(16.4%)	18名(28.6%)	28名(22.6%)	26.0%
<b>最終面接を受けた</b>	<b>14名(23.0%)</b>	<b>19名(30.2%)</b>	<b>33名(26.6%)</b>	<b>24.4%</b>
<b>内々定を受けた(または既に内々定を持っている)</b>	<b>38名(62.3%)</b>	<b>46名(73.0%)</b>	<b>84名(67.7%)</b>	<b>59.1%</b>
<b>内定先を決めて就職活動を終了した (または、すでに終了している)</b>	<b>37名(60.7%)</b>	<b>36名(57.1%)</b>	<b>73名(58.9%)</b>	<b>53.5%</b>
進学・留学等が決まり、就職活動を中止した	2名(3.3%)	2名(3.2%)	4名(3.2%)	0.8%

上記括弧内の数値は、各分類(県内生・県外生および全体)における割合を示す。

## 2. 7月に受験した内容について（WEB・オンラインでの実施を含む／模擬試験・練習を除く）

	県内(61名)	県外(63名)	全体(124名)	昨年同時期
学力に関する筆記試験(SPI等)を受けた	13名(21.3%)	15名(23.8%)	28名(22.6%)	23.6%
(性格・職務)適性検査を受けた	15名(24.6%)	17名(27.0%)	32名(25.8%)	29.9%
論文・作文試験を受けた	7名(11.5%)	10名(15.9%)	17名(13.7%)	18.9%
グループディスカッションを受けた	1名(1.6%)	2名(3.2%)	3名(2.4%)	3.9%
面接試験を受けた	18名(29.5%)	24名(38.1%)	42名(33.9%)	37.0%

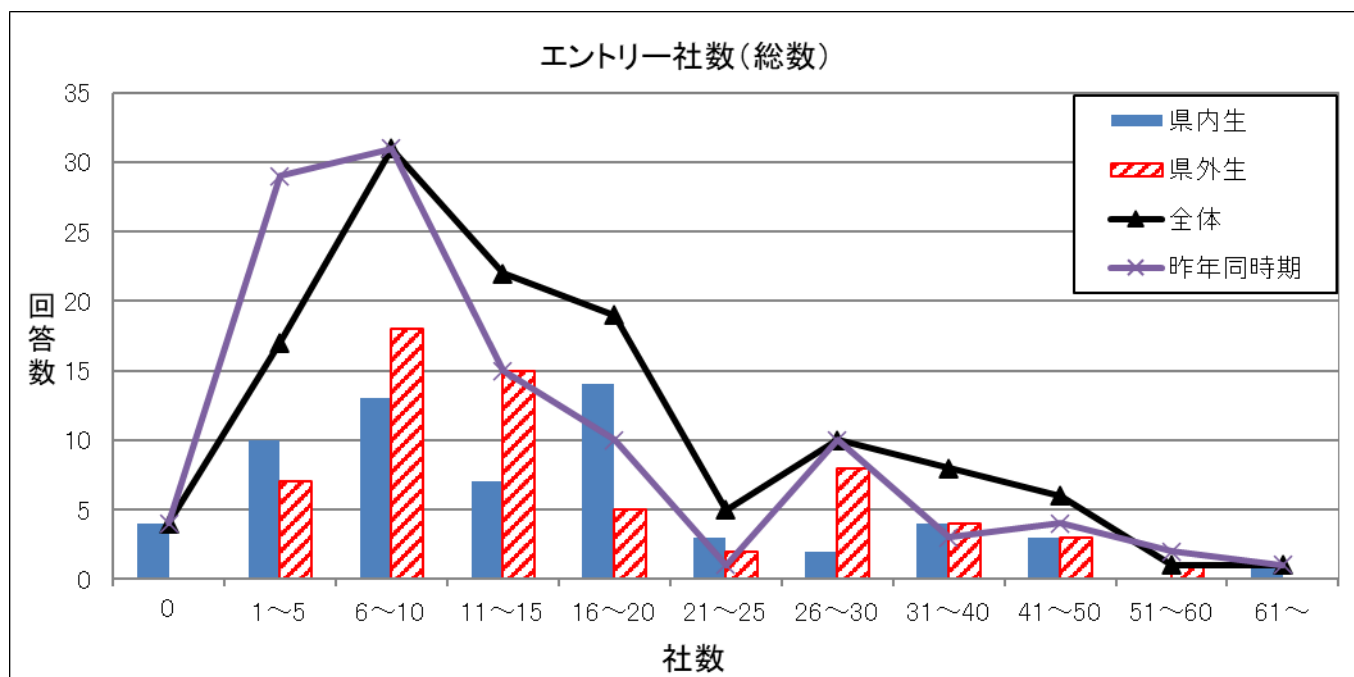
## 3. 7月のWEB上での活動状況について（模擬試験・練習を除く／該当全てに回答）

	県内(61名)	県外(63名)	全体(124名)	昨年同時期
ライブ形式のオンライン合同企業説明会に参加した	5名(8.2%)	6名(9.5%)	11名(8.9%)	11.8%
ライブ形式のオンライン単独企業説明会に参加した	7名(11.5%)	13名(20.6%)	20名(16.1%)	15.7%
録画された単独企業説明会をWEB上で視聴した	4名(6.6%)	9名(14.3%)	13名(10.5%)	15.0%
録画された合同企業説明会をWEB上視聴した	4名(6.6%)	5名(7.9%)	9名(7.3%)	11.8%
WEB面接(ライブ形式)を受けた	6名(9.8%)	17名(27.0%)	23名(18.5%)	19.7%
WEB面接(録画形式)を受けた	1名(1.6%)	4名(6.3%)	5名(4.0%)	1.6%

## 4. エントリーについて

	県内(61名)	県外(63名)	全体(124名)
7月、新たにエントリーした社数の平均値	0.5社	1.5社	1.0社
【参考】昨年同時期調査データ	1.2社	0.9社	1.0社
現在までに、エントリーした社数の平均値	17.0社	17.9社	17.4社
【参考】昨年同時期調査データ	16.6社	18.4社	17.6社

- エントリー社数最多：県内生70社、県外生60社
- エントリー0社：県内生3名、県外生0名



## 5. エントリー総数の内、新潟県内企業・県外企業の内訳は？

### 【県内企業】

	県内(61名)	県外(63名)	全体(124名)
0社	5名	3名	8名
1社～5社	20名	29名	49名
6社～10社	13名	19名	32名
11社～15社	12名	4名	16名
16社～20社	7名	3名	10名
21社～25社	2名	4名	6名
26社～30社	1名	0名	1名
31社～40社	1名	1名	2名
41社～50社	0名	0名	0名
51社～60社	0名	0名	0名
61社～	0名	0名	0名

### 【県外企業】

	県内(61名)	県外(63名)	全体(124名)
0社	22名	13名	35名
1社～5社	21名	22名	43名
6社～10社	7名	8名	15名
11社～15社	1名	5名	6名
16社～20社	5名	6名	11名
21社～25社	0名	2名	2名
26社～30社	1名	3名	4名
31社～40社	3名	1名	4名
41社～50社	0名	3名	3名
51社～60社	0名	0名	0名
61社～	1名	0名	1名

### ◆ 県内外企業別エントリー数の平均値 ◆

(各項目で回答が未回答者は、それぞれの分母から除外)

	県内生	県外生	全体	昨年同時期
県内企業	10.5社	8.3社	9.4社	7.7社
県外企業	11.4社	12.6社	12.0社	9.5社

#### ● エントリー企業について

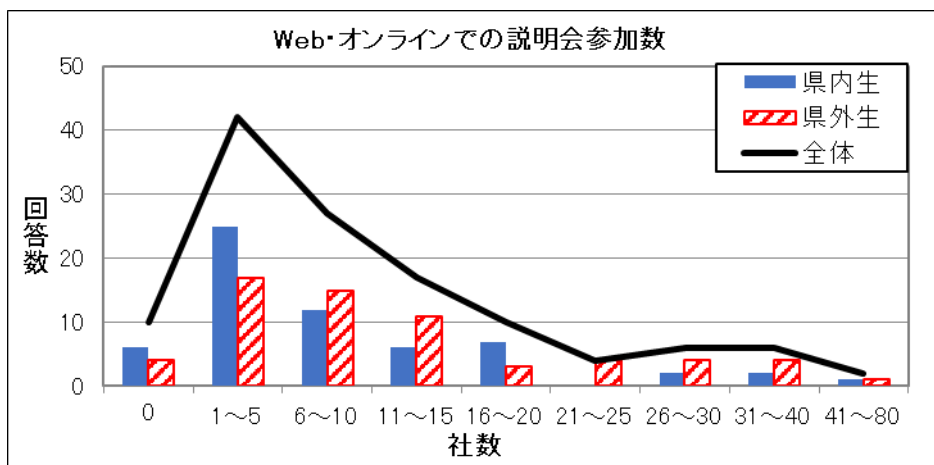
県内企業のみ … 県内生 22名(36.0%)、県外生 13名(20.6%)

県外企業のみ … 県内生 2名(3.3%)、県外生 3名(4.8%)

## 6. 現在のあなたのエントリー状況について

	県内(61名)	県外(63名)	全体(124名)	昨年同時期
今の社数で充分・エントリーはほぼ終了	23名(37.7%)	28名(44.4%)	51名(41.1%)	38.6%
エントリーする必要がない	27名(44.3%)	22名(34.9%)	49名(39.5%)	29.1%
よい企業・興味のある企業があれば、 随時エントリーしていく	5名(8.2%)	6名(9.5%)	11名(8.9%)	13.4%
積極的にエントリーしている最中	3名(4.9%)	3名(4.8%)	6名(4.8%)	11.8%
新着企業のみをチェックし、エントリーするかを判断	3名(4.9%)	2名(3.2%)	5名(4.0%)	0.8%
一旦エントリー企業を増やすことを止めていたが、 再度探し始めている	0名(0.0%)	1名(1.6%)	1名(0.8%)	2.4%
エントリーしたい企業が見つからない・見つからない	0名(0.0%)	1名(1.6%)	1名(0.8%)	1.6%
エントリーの仕方が分からない	0名(0.0%)	0名(0.0%)	0名(0.0%)	0.8%
その他	0名(0.0%)	0名(0.0%)	0名(0.0%)	1.6%

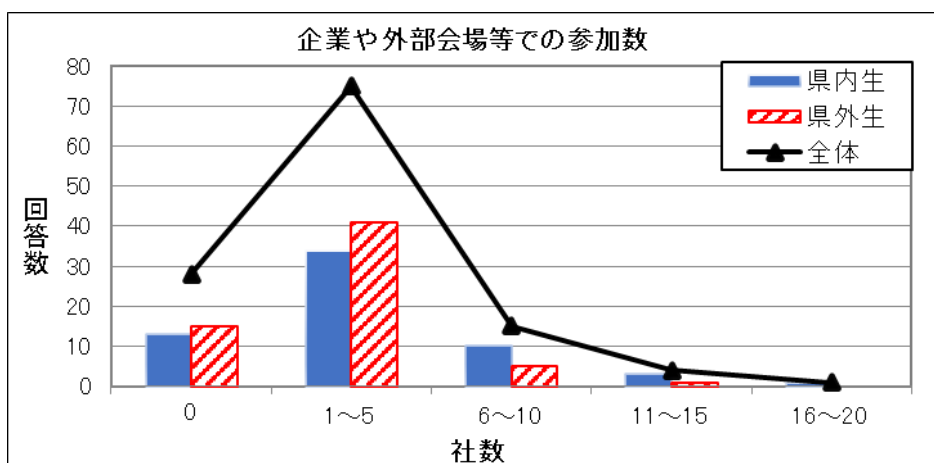
## 7. 現在までに、企業単独の説明会には、のべ何社参加しましたか？



【WEB・オンラインでの参加数】

- 参加最多  
県内生:46社、県外生:45社

	県内生	県外生	全体
平均値	9.3社	12.5社	10.9社



【企業や外部会場等での参加数】

- 参加最多  
県内生:20社、県外生:27社

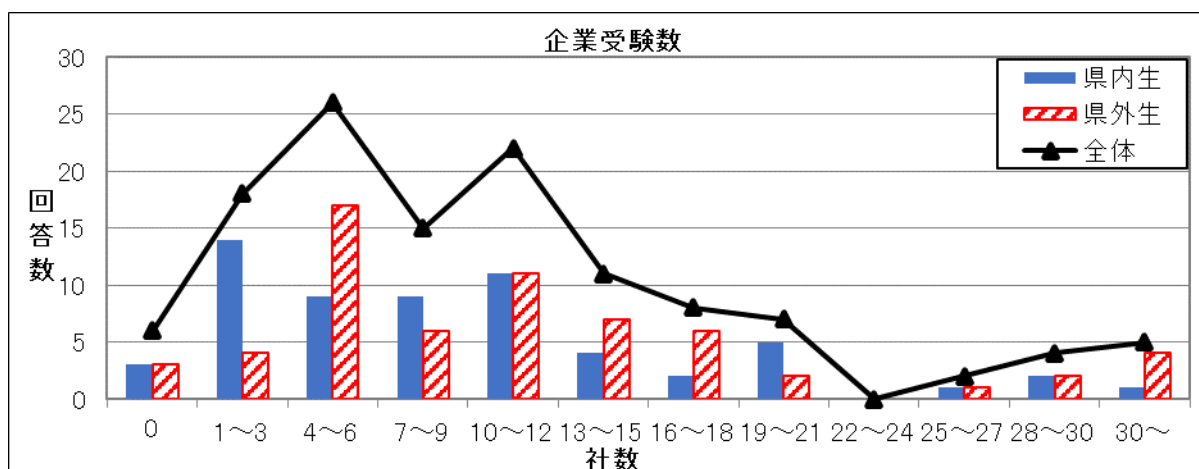
	県内生	県外生	全体
平均値	3.8社	2.9社	3.3社

説明会総参加数平均値  
(Web+対面)

	県内生	県外生	全体
平均値	13.0社	15.3社	14.2社
昨年同時期	10.6社	12.6社	11.7社

## 8. 現在までに、のべ何社受験しましたか？

(WEB・オンラインでの実施も含める/書類・筆記のみを含める)

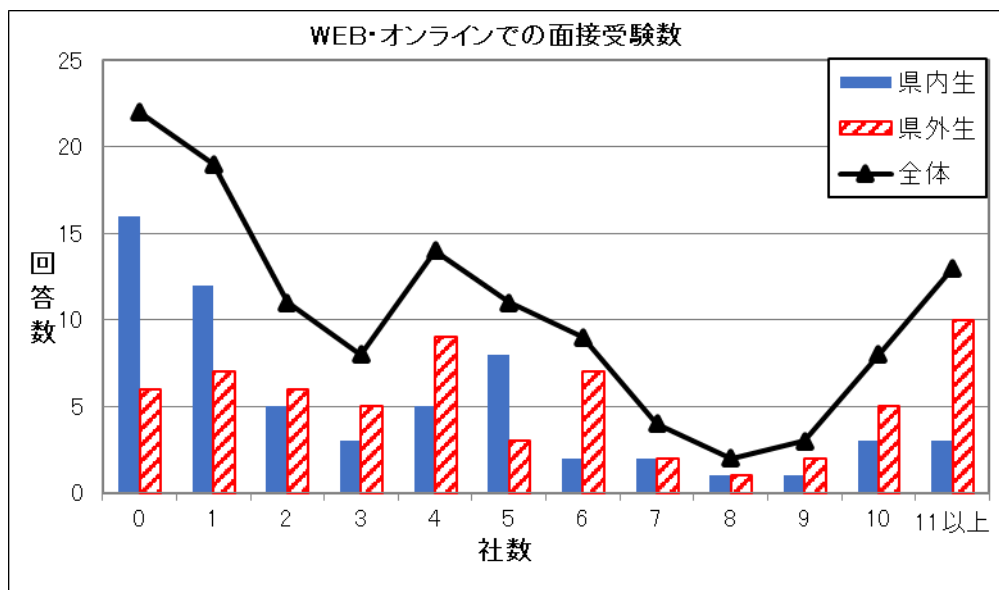


平均値

- 受験最多  
県内生:70社、県外生:75社

	県内生	県外生	全体
平均値	10.1社	12.5社	11.3社
昨年同時期	7.4社	9.9社	8.7社

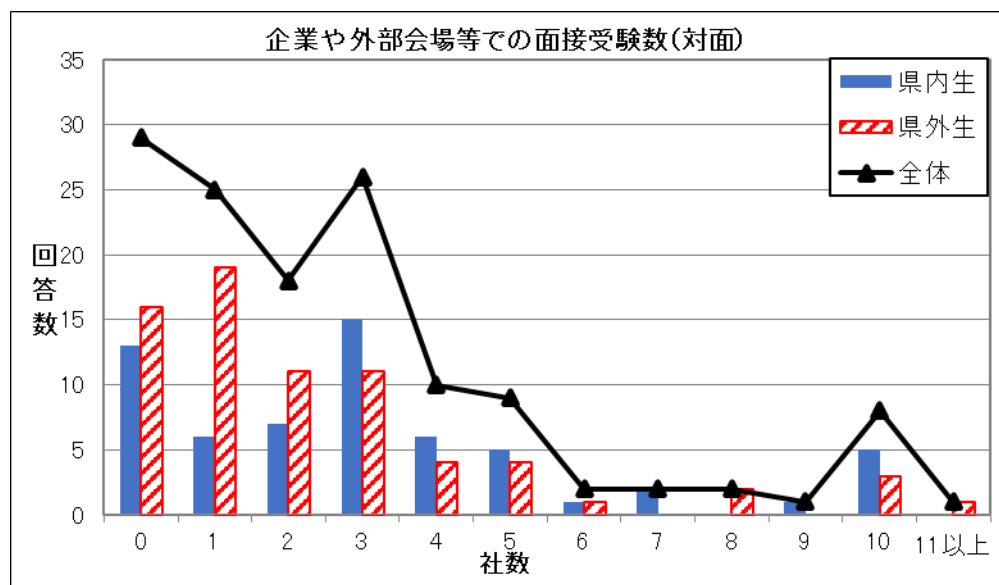
## 9. 現在までに、面接試験（最終面接は除く）は、何社受験しましたか？



【Web・オンラインでの参加数】

	県内生	県外生	全体
平均値	4.0社	6.1社	5.1社

● 参加最多  
県内生：40社、県外生：48社



【企業や外部会場等での参加数】

	県内生	県外生	全体
平均値	3.2社	2.6社	2.9社

● 参加最多  
県内生：10社、県外生：22社

面接受験数平均値  
(Web+対面)

	県内生	県外生	全体
平均値	7.0社	8.5社	7.8社
昨年同時期	4.4社	6.3社	5.4社

**10. 現在までに、最終面接は、何社受験しましたか？**  
**(WEB・オンラインでの実施も含める)**

	県内(61名)	県外(63名)	全体(124名)	昨年同時期
0社	7名(11.5%)	8名(12.7%)	15名(12.1%)	15.0%
1社	14名(23.0%)	9名(14.3%)	23名(18.5%)	26.0%
2社	5名(8.2%)	14名(22.2%)	19名(15.3%)	24.4%
3社	14名(23.0%)	14名(22.2%)	28名(22.6%)	11.0%
4社	5名(8.2%)	3名(4.8%)	8名(6.5%)	8.7%
5社	10名(16.4%)	7名(11.1%)	17名(13.7%)	7.1%
6社	1名(1.6%)	1名(1.6%)	2名(1.6%)	3.9%
7社	0名(0.0%)	2名(3.2%)	2名(1.6%)	0.8%
8社	2名(3.3%)	2名(3.2%)	4名(3.2%)	0.8%
9社	0名(0.0%)	0名(0.0%)	0名(0.0%)	0.0%
10社以上	3名(4.9%)	3名(4.8%)	6名(4.8%)	2.4%
平均値	3.2社	3.0社	3.1社	
昨年同時期の平均値	2.2社	2.7社	2.9社	

**◎今回のデータまとめ**  
**就活局面における取り組み企業数 平均値**

	県内(61名)	県外(63名)	全体(124名)	昨年同時期
エントリー	17.0社	17.9社	17.4社	17.6社
説明会参加総数	13.0社	15.3社	14.2社	11.7社
選考試験	10.1社	12.5社	11.3社	8.7社
面接(最終以外)	7.0社	8.5社	7.8社	5.4社
最終面接	3.2社	3.0社	3.1社	2.4社

### 1 1. 県内企業からの内々定を何社受けましたか？

	県内(61名)	県外(63名)	全体(124名)	昨年同時期
0社	18名(29.5%)	28名(44.4%)	46名(37.1%)	43.3%
1社	20名(32.8%)	17名(27.0%)	37名(29.8%)	36.2%
2社	12名(19.7%)	8名(12.7%)	20名(16.1%)	15.0%
3社	4名(6.6%)	4名(6.3%)	8名(6.5%)	4.7%
4社	4名(6.6%)	5名(7.9%)	9名(7.3%)	0.8%
5社	2名(3.3%)	0名(0.0%)	2名(1.6%)	0.0%
7社	0名(0.0%)	1名(1.6%)	1名(0.8%)	0.0%
12社	1名(1.6%)	0名(0.0%)	1名(0.8%)	0.0%

### 1 2. 県外企業からの内々定を何社受けましたか？

	県内(61名)	県外(63名)	全体(124名)	昨年同時期
0社	39名(63.9%)	35名(55.6%)	74名(59.7%)	70.1%
1社	13名(21.3%)	10名(15.9%)	23名(18.5%)	12.6%
2社	3名(4.9%)	13名(20.6%)	16名(12.9%)	10.2%
3社	5名(8.2%)	2名(3.2%)	7名(5.6%)	3.9%
4社	0名(0.0%)	0名(0.0%)	0名(0.0%)	0.8%
5社	0名(0.0%)	2名(3.2%)	2名(1.6%)	0.8%
6社	1名(1.6%)	0名(0.0%)	1名(0.8%)	0.0%
8社	0名(0.0%)	1名(1.6%)	1名(0.8%)	0.0%

### 1 3. 現在、選考の結果待ち企業数は何社ですか？

	県内(61名)	県外(63名)	全体(124名)	昨年同時期
0社	40名(65.6%)	38名(60.3%)	78名(62.9%)	62.2%
1社	8名(13.1%)	10名(15.9%)	18名(14.5%)	13.4%
2社	5名(8.2%)	5名(7.9%)	10名(8.1%)	10.2%
3社	1名(1.6%)	2名(3.2%)	3名(2.4%)	2.4%
4社	0名(0.0%)	1名(1.6%)	1名(0.8%)	0.8%
8社	0名(0.0%)	2名(3.2%)	2名(1.6%)	0.0%
就活終了	7名(11.5%)	5名(7.9%)	12名(9.7%)	11.0%

※設問1にて、「内定先を決めて就職活動を終了した」と回答した方でも、“就活終了”以外の回答をしている方がいます。

### 1 4. 第一志望（第一志望群）の企業は、何社ありましたか？

すでに就活を終了している場合には、何社あったかをご記入ください。

	県内(61名)	県外(63名)	全体(124名)	昨年同時期
0社	5名(8.2%)	4名(6.3%)	9名(7.3%)	10.2%
1社	16名(26.2%)	22名(34.9%)	38名(30.6%)	31.5%
2社	14名(23.0%)	18名(28.6%)	32名(25.8%)	26.8%
3社	12名(19.7%)	11名(17.5%)	23名(18.5%)	18.1%
4社	2名(3.3%)	3名(4.8%)	5名(4.0%)	1.6%
5社	8名(13.1%)	2名(3.2%)	10名(8.1%)	7.1%
6社	0名(0.0%)	2名(3.2%)	2名(1.6%)	0.0%
8社	2名(3.3%)	0名(0.0%)	2名(1.6%)	0.0%
10社	2名(3.3%)	0名(0.0%)	2名(1.6%)	2.4%
14社	0名(0.0%)	1名(1.6%)	1名(0.8%)	0.0%

### 15. これから受験予定の企業は何社ありますか？

	県内(61名)	県外(63名)	全体(124名)	昨年同時期
0社	28名(45.9%)	30名(47.6%)	58名(46.8%)	33.1%
1社	5名(8.2%)	4名(6.3%)	9名(7.3%)	12.6%
2社	4名(6.6%)	4名(6.3%)	8名(6.5%)	8.7%
3社	2名(3.3%)	7名(11.1%)	9名(7.3%)	11.0%
4社	1名(1.6%)	1名(1.6%)	2名(1.6%)	3.1%
5社	1名(1.6%)	1名(1.6%)	2名(1.6%)	3.1%
10社	1名(1.6%)	0名(0.0%)	1名(0.8%)	0.0%
14社	0名(0.0%)	1名(1.6%)	1名(0.8%)	0.0%
15社	0名(0.0%)	0名(0.0%)	0名(0.0%)	0.8%
まだわからない	0名(0.0%)	0名(0.0%)	0名(0.0%)	0.8%
就活終了	19名(31.1%)	15名(23.8%)	34名(27.4%)	26.8%

### 16. 【現在活動継続中の方へ】

これから新たな企業探しをする場合、どんな行動を取りますか？（複数回答可）

	県内(22名)	県外(25名)	全体(47名)	昨年同時期
就職サイトで企業を探す(エントリーする)	9名(40.9%)	11名(44.0%)	20名(42.6%)	54.2%
新たに探す必要がない	5名(22.7%)	5名(20.0%)	10名(21.3%)	22.0%
学内専用のインターネット就職情報・求人情報を調べる	4名(18.2%)	5名(20.0%)	9名(19.1%)	15.3%
合同説明会へ行く	4名(18.2%)	3名(12.0%)	7名(14.9%)	27.1%
学校の就職課・キャリアセンターへ相談に行く	4名(18.2%)	1名(4.0%)	5名(10.6%)	16.9%
個別会社説明会の予約をする	3名(13.6%)	1名(4.0%)	4名(8.5%)	22.0%
新卒紹介サービス(エージェント)の利用	0名(0.0%)	1名(4.0%)	1名(2.1%)	8.5%
知り合いに相談・紹介をもらう	0名(0.0%)	1名(4.0%)	1名(2.1%)	3.4%
ハローワーク・若者しごと館に行く	0名(0.0%)	0名(0.0%)	0名(0.0%)	5.1%
学校の就職関連掲示板で情報を集める	0名(0.0%)	0名(0.0%)	0名(0.0%)	8.5%
友人に相談する	0名(0.0%)	0名(0.0%)	0名(0.0%)	3.4%
その他	1名(4.5%)	1名(4.0%)	2名(4.3%)	1.7%

### 17. 【現在活動継続中の方へ】いわゆる「持ち駒」企業を増やすために、自身の就活について見直すことはどんなことでしょうか？（複数回答可）

	県内(22名)	県外(25名)	全体(47名)	昨年同時期
志望業界の見直し	8名(36.4%)	9名(36.0%)	17名(36.2%)	28.8%
志望職種の見直し	8名(36.4%)	7名(28.0%)	15名(31.9%)	22.0%
志望の見直しはしない	8名(36.4%)	6名(24.0%)	14名(29.8%)	32.2%
志望地域の見直し(県内でエリアを変える・広げる)	2名(9.1%)	6名(24.0%)	8名(17.0%)	11.9%
志望地域の見直し(新潟県内から県外へ)	3名(13.6%)	3名(12.0%)	6名(12.8%)	10.2%
志望コースの見直し	4名(18.2%)	0名(0.0%)	4名(8.5%)	0.0%
志望企業の規模の見直し	2名(9.1%)	0名(0.0%)	2名(4.3%)	8.5%
志望地域の見直し(新潟県外から県内へ)	0名(0.0%)	2名(8.0%)	2名(4.3%)	3.4%
その他	0名(0.0%)	0名(0.0%)	0名(0.0%)	0.0%



**18. 就職活動を通じて、皆さんの就職環境についてどの程度「売り手市場」だと感じましたか？以下当てはまるものを選択してください。**

	県内(61名)	県外(63名)	全体(124名)
完全に売り手市場だと思う	5名(8.2%)	4名(6.3%)	9名(7.3%)
やや売り手市場だと思う	17名(27.9%)	21名(33.3%)	38名(30.6%)
どちらでもない	22名(36.1%)	18名(28.6%)	40名(32.3%)
あまり売り手市場だと思わない	16名(26.2%)	15名(23.8%)	31名(25.0%)
全く売り手市場だと思わない	1名(1.6%)	5名(7.9%)	6名(4.8%)

**19. 就活に対して、今の気持ちを漢字一文字で表すと？**

回答	回答者数	回答	回答者数	回答	回答者数
安	10	迷	4	楽	2
辛	9	成	3	感	2
終	8	満	3	気	2
難	5	無	3	信	2
疲	5	良	3	粘	2
完	4	縁	2	挑	2
苦	4	穩	2	努	2
早	4	学	2	不	2

☆以下は各1名

愛、禍、貫、頑、嬉、祈、嫌、  
 敵、好、考、合、紙、謝、充、  
 焦、遂、晴、誠、絶、走、耐、  
 待、泰、着、長、悩、納、滅

安	就活が終了して安心しているから。(他3名)
	内定先が決まり安心したから。(他2名)
	コロナウイルスの影響で就職活動が難しくなると予想されていましたが、しっかりとインターンシップから早めの行動で4月には第一志望の企業から内定をいただけて安心したので、安心の安にしました。
	納得内定を獲得できたので、安心という気持ちを表している。
	無事に内定をもらって安心したので、安堵の意味を込めました。
辛	辛かったから。(他1名)
	まだ内定が無く辛いからです。(他1名)
	就活をしていく中で、不採用通知や面接での相手の対応から精神的に苦しかったから。
	落ちた時に辛いと感じたから。
終	終わりが無く、辛い。先の見えない戦いだから。
	コロナ禍で不安があるから。
	いろいろな企業があり、自分と合うところを探すことが辛かった。圧迫面接で社会について学べた。
	就活を終えたため。(他4名)
苦	第一志望群の内々定を持ち、第一志望の結果待ちであるから。
	結果が出るまでに1ヶ月ほどかかった企業があり、なかなか就職活動を終了したという気分にはなれていなかった。選考結果自体は残念なものだったが、他社に進むことが決まっているので安心して終了できた。
	早く終わらせたいから。

難	関心があった会社が全て採用人数を減らしている(コロナ禍の影響など)、受かる確率が以前よりも下がったと感じたため。
	自分が本当にやりたい仕事は何なのか悩む時があるから。
	コロナ禍で入口が狭くなっている感じがしたから。
	コロナ禍の影響で就職活動を通して困難なことが多かったため。
	うまく行っていないから。
疲	疲れたと感じたため。(他1名)
	全体を通じてすごい疲労感だったため。
	半年間の就職活動がとても長く苦しいものだったから。精神的疲労がある。
完	一通りやり切ったから。
	終了したから。
	自分の力を出し切ったから。就職活動が終わったから。
苦	元々、鉄道や旅行業界を志望していたため、昨今の情勢に大きく影響を受けていたことがとても残念です。
	志望業界がコロナウイルスの影響を大きく受けていたため、就職活動が大変だった。
	中々、2社目以降の内々定をもらうのに苦労している。厳しいから。

続き

早	最終的に納得いく職種に就くことが出来たから良かったのですが、就活の動き出しが遅かったのもっと早くから就活を始めればよかったと思いました。また、ESなどの提出もギリギリになってしまう事が多かったので、何事も早めに動けば良かったと、自分で反省する意味をこめて「早」にしました。
	あっという間に終わってしまったのでスタートをいかに早く切れるか、準備しておくのが1番大切だった。
	コロナ禍により選考が早まっている。
	長々とやりたくなかったから。ストレスが溜まる。
迷	ある程度選考結果が出揃ってきて、最終的な進路を選択する頃ですが、1つに決めるのが非常に難しいと思うからです。
	オンライン説明会やオンライン面接が増えたことにより、企業に行くことなく内定を貰ったところがほとんどでした。実際の職場の雰囲気を知ることができなかつたため、最終的に企業を選ぶ際にとても迷いました。
	倍率の高い志望業界と比較的倍率が低い業界のどちらに軸を置いて就活すべきかずっと悩んでいるから。
	どの仕事が良いか迷っている。
成	思い返せば、丁度1年前は様々な企業のインターンシップに参加していました。当時は自分が内定を頂けるのか、不安に思うことも沢山ありました。しかし、その不安を行動に変えたことで複数内定、納得内定を得ることが出来ました。「為せば成る」という言葉を実感しました。また、就職活動を通して、相談に乗ってくれた人達、面接の機会を与えてくださった企業、出会いの場を設けてくださった方々などに改めて感謝の気持ちを持つことができるようになりましたし、自分自身について再認識することができ「成長」したと感じました。これらの理由から、「成」という字にしました。
	成長したと思うから。
	色々見て、勉強になったため。
	第一志望の会社から内定を貰えて満足しているから。(他1名)
満	希望していた食品企業から内定をいただけて満足したから。
	正解がわからない。自分にあつた企業とは何を意味するのか理解できない働いたこともないのに。
無	何も進んでいないから。
	未来が見えない。
	就活前や最中は不安もありましたが、就活が終わり、今の状況を振り返ってみると、概ね良かったと感じています。
良	就職活動に苦戦すると思っていたが、想定よりも良かったため。
	満足しているから。
	急いで内定を取りに行き、合わない会社に入っても仕方がないと思うため。
縁	就職活動を通して、挫折しそうになることもあったが、それでも自分を選んでくれる企業に巡り会えたから。
	就活が終わって、一安心。
穩	就職活動が終わり、納得のいく内定を頂けたからです。
	筆記試験対策や面接のマナーや受け答えなど学ぶことが多いから。
学	就活は、様々な学びを得る経験だったと思うから。

楽	想定よりかなり楽に終わった。このご時世でかなりの数の内定をもらった。
	内々定をすぐにいただけたから。
感	初めて内定をもらって、とても感動したから。
	周りの人からたくさん支えてもらって、思っていたよりも早く内定承諾をすることが出来たから。
気	気合い、気持ちが大事。
	気合い。
信	今までの自分のことをどれだけ自信を持ってアピールできるかが重要だと感じたから。
	自分を信じるのが何よりも大切。
粘	結局諦めずに粘ったもの勝ちだと思うから。
	折れそうな時もありましたが、諦めないで最後まで粘り強く頑張ったからです。
挑	新たな業種に出会って積極的に挑戦していくため。
	内定は決まっているが、いい企業を探しているから。
努	努力が必要だと思ったから。
	昨年か筆記試験対策等を努力してきたから。
不	不安。
	情報が入りにくく、就活のノウハウなどわからないことが多かった。
愛	その業界を、働き手になってまで支えたいと想う「愛」が、最大の推進力になっていたと考えたため。同時に、就職課など自分を支えてくれる人々からの「愛」も感じたため。
禍	コロナ禍で思うように事が進まず、元々強いとは言えない自己肯定感とモチベーションを削られている。これ以上就活したくない、就職できなかつたら死ぬしかないと思うようになったため。
貫	不安や焦りから、どこでもいいとなつてしまいがちだが、最後まで自分の気持ちを貫くことが大切だと思ったから。
頑	たくさん頑張ったため。
嬉	第一志望の企業から内定を貰えたため。
祈	内々定を祈る気持ち。
嫌	就活で嫌な思いをいっぱいしたから。
厳	就職活動をしていた時、自分が企業から内定を貰えるのか等、精神的に不安な状態になり厳しい状況にあったから。
好	就職活動を通し、自己PRなどを考える中で自分を好きになれたから。
考	自分が志望する業種や業界について、もう一度考え直さないといけないと思ったから。
合	東京などに比べると受かりやすいと思ったから。
紙	一次では紙面上でしか判断材料がない中で可否を出されても「人格や人生」についてだと重く受け止める必要はないが、同時にその紙に書いた内容にすべてがかかっている。二次以降では誰にでも受かるチャンスがあるからこそ紙一重で自分は落ちてきたと思う。顔の堅さや返答の甘さなど、反省すべきかつ修正可能だった点が沢山ある。総合して、運や相性なども関係あるが、「あと少しの工夫や努力」次第で明暗は分かると感じたから。

## 続き

謝	就活を通して多くの経験と学びを得ることができ、感謝の思いが強いからです。
充	満足いく活動ができたため。
焦	オンライン化や集団面接が無くなったことにより、他の受験者の様子が分からず、焦りがあった。
遂	第一志望の企業から内定を受けたため。
晴	なんだかんだ進むから。
誠	誠実に向き合えばきっと良い結果が出るだろうから。
絶	当初の第一志望が最終面接で落ち、内定が1つも無く、焦りの「絶望」、でもこれから受ける企業は「絶対」通ってやるという気持ち。

走	まだ内定を貰えていないけど、頑張り続けたいから！
耐	精神的に耐え忍ぶ期間が長いから。
待	選考結果が出るまでの期間が長く、今も待っているから。
泰	内定を貰い、あとは覚悟を決めて準備をするだけだから。
着	落ち着いたため。
長	第一希望合格までの道のりが長かったから。
悩	悩んでいるから。
納	やりきったから、納得。
滅	やりたいことを我慢して頑張らなくてはいけなから。

## 21. 現在の心境について（自由記述）

### 【県内生】

就職活動をよく頑張った！第一志望の企業に内定を頂けて嬉しい。
就活中に気付いたことや困ったことがあると、これは後輩に教えようと思った瞬間が沢山あった。しかし終わった後はどんどん熱が冷めて、内容も忘れ、全て無に帰した。情報やコツ、経験談はホットなうちにメモしておけばよかったと思った。
私は満足のできる納得のいく就職活動で終わりましたが、これで満足せずには次は大学をしっかりと卒業できるよう卒業論文に取り組みたいと思います。
自分にとって100%希望を叶えられる就職先はなかなかないと思います。その中で何かをとって何かをあきらめなければならないところがすごく難しいです。いずれにしても、今の時期悩んでおくことは今後の私にとって大切だと思うので、あまり深く考え込みすぎないように過ごしていきたいです。

就活を始めたタイミングが同じでも、あるいは自分より早くてもまだ就活を頑張っている人がいる。納得内定のタイミングは人それぞれだが、会社側は待ってられないように思う。
就活は無理に意気込む必要はないということが分かった。
内定を得ることができて本当に良かったです。
内定を取れるように頑張ろうと思います。
内々定が無い友達の様子が非常に心配である。
内々定が出たからと言って安心してはいけないことが分かりました。
最終選考合格の連絡を受けたものの、その後の連絡が未だにこない。
面接を沢山受けました。

### 【県外生】

これまでと就活のスタイルが全く変わり、オンラインがメインでした。個人的には説明会で遠いからとか、日程が、という理由で参加を諦めることなく、気軽にたくさんの企業を知ることができたのでオンラインで良かったなと思いました。
4.5月に就活の進め方が全く分からずに何もできなかった状態から一変して、6月以降必死に説明会を受けて、7月中には面接や書類選考等に到達できるようになりました。履歴書やES等の応募書類を書くことや面接での受け答えや対応の仕方について徐々に感覚を掴めるようになったことが大きな進歩であると考えております。しかし、まだ内定まで到達できていないので、8月以降さらに選考を受けていこうと考えております。
内定をもらった知り合いの話や話を聞くと焦り、エントリー数を増やし、食品系以外の会社もエントリーした。結果的に食品企業から内定をいただけた。焦って増やしたが、選考が続いていたものもしっかり取り組むことで内定をもらえたと感じた。
大学受験よりも頑張った。いい結果になったので、頑張ってよかった。
最後まで全力を尽くして良かったです。
意外とすんなり内定を貰えた。
一つ内定を貰えてよかった。

一次試験を通過できて一安心した。しかし、第一志望の業種なので、内定に向けて面接対策を努力する。
とりあえず内定は頂けたが、本当にその企業でいいのか疑問に感じてしまうことがある。
内定を頂けてとりあえず安心です。
自分と企業について理解し、マッチするかを確認することが大切だと思いました。
夏休みは卒業論文の調査と同時進行になって忙しいけど、頑張りたいです！
受付中の企業を探して研究することが難しくなってきたと感じます。
8月中に内定1社はとりたい。
悩みと不安しかありません。何とか納得できる結果を探しています。
内々定を2つもらい、どっちに行こうか悩みに悩んだ7月だった。
国立大学法人等統一採用試験の一次試験に合格。現在新潟県内を含むいくつかの大学、研究機関を受験している。早く内々定が欲しい。
市役所の二次試験がんばります。

※ お客様が学生に聞きたい質問なども受け付けております。

◆ 学生モニターに関するお問い合わせ先

株式会社広報しえん 支援部 野瀬山・佐藤(裕)・佐藤(真)

電話 025-242-3555

E-mail shien@4en.co.jp