



にいがた就職応援団 2022 学生モニターレポート

2021年7月

Vol.9

株式会社広報しえん / 〒950-0912 新潟市中央区南笹口1-2-16 新潟CDビル2F TEL/025-242-3555 FAX/025-242-3660 E-mail/koho@4en.co.jp

にいがた就職応援団

<http://www.niigata-job.ne.jp/>

毎々格別のお引き立てを賜り厚く御礼申し上げます。

当社で募集した現4年生学生モニター(主に4年制大学)に、就職活動の状況についてヒアリングした結果のご報告です。

6月の活動について調査

調査概要

- ・時期……2021年6月30日～2021年7月6日
- ・回答数……139名 (県内在学生:67名、県外在学生:72名)
- ・回答方式……Webフォームによるアンケート

1. 6月の活動状況について

	県内(67名)	県外(72名)	全体(139名)	昨年同時期
自己分析をした	27名(40.3%)	34名(47.2%)	61名(43.9%)	37.3%
業界・企業・仕事研究をした	36名(53.7%)	45名(62.5%)	81名(58.3%)	55.1%
筆記試験対策をした	20名(29.9%)	28名(38.9%)	48名(34.5%)	38.1%
志望業界を決めた	37名(55.2%)	39名(54.2%)	76名(54.7%)	44.1%
志望職種を決めた	36名(53.7%)	40名(55.6%)	76名(54.7%)	49.2%
大学の就職課やキャリアセンターに相談した	22名(32.8%)	16名(22.2%)	38名(27.3%)	22.0%
大学主催のガイダンス・講座等に出席した	5名(7.5%)	11名(15.3%)	16名(11.5%)	11.9%
学外での就活イベント・合説等に参加した	10名(14.9%)	18名(25.0%)	28名(20.1%)	16.9%
インターンシップに参加した	4名(6.0%)	6名(8.3%)	10名(7.2%)	5.9%
就職サイトに新規登録した	6名(9.0%)	11名(15.3%)	17名(12.2%)	5.1%
就職サイトで企業情報を収集した	31名(46.3%)	43名(59.7%)	74名(53.2%)	55.9%
気になる企業のWebサイトをチェックした	39名(58.2%)	53名(73.6%)	92名(66.2%)	66.9%
企業に新規でエントリーした	18名(26.9%)	27名(37.5%)	45名(32.4%)	28.8%
企業単独のセミナー・説明会に予約した	19名(28.4%)	26名(36.1%)	45名(32.4%)	32.2%
企業単独のセミナー・説明会に参加(出席)した	22名(32.8%)	28名(38.9%)	50名(36.0%)	30.5%
採用選考のために企業へ 応募書類(履歴書・エントリーシートなど)を提出した	28名(41.8%)	28名(38.9%)	56名(40.3%)	44.1%
一次選考を受けた	24名(35.8%)	37名(51.4%)	61名(43.9%)	53.4%
二次・三次…(一次以降の)選考を受けた (最終以外)	22名(32.8%)	25名(34.7%)	47名(33.8%)	43.2%
最終面接を受けた	28名(41.8%)	37名(51.4%)	65名(46.8%)	47.5%
内々定を受けた(または既に内々定を持っている)	48名(71.6%)	54名(75.0%)	102名(73.4%)	68.6%
内定先を決めて就職活動を終了した (または、すでに終了している)	33名(49.3%)	36名(50.0%)	69名(49.6%)	49.2%
進学・留学等が決まり、就職活動を中止した	4名(6.0%)	5名(6.9%)	9名(6.5%)	3.4%

上記括弧内の数値は、各分類(県内生・県外生および全体)における割合を示す。

2. 6月に受験した内容について（Web・オンラインでの実施を含む／模擬試験・練習を除く）

	県内(67名)	県外(72名)	全体(139名)	昨年同時期
学力に関する筆記試験(SPI等)を受けた	21名(31.3%)	25名(34.7%)	46名(33.1%)	40.7%
(性格・職務)適性検査を受けた	24名(35.8%)	33名(45.8%)	57名(41.0%)	39.8%
論文試験を受けた	13名(19.4%)	11名(15.3%)	24名(17.3%)	13.6%
グループディスカッションを受けた	7名(10.4%)	3名(4.2%)	10名(7.2%)	5.9%
面接試験を受けた	35名(52.2%)	43名(59.7%)	78名(56.1%)	55.1%

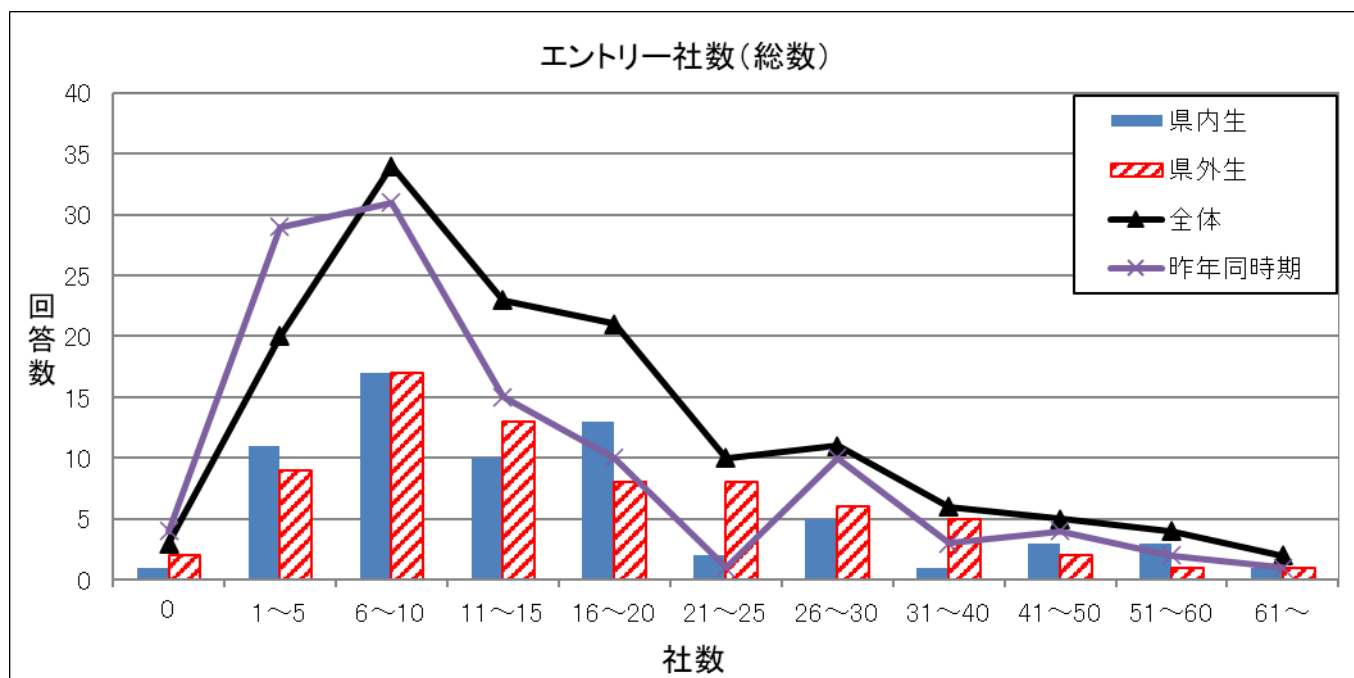
3. 6月のWeb上での活動状況について（模擬試験・練習を除く／該当全てに回答）

	県内(67名)	県外(72名)	全体(139名)	昨年同時期
ライブ形式のオンライン合同企業説明会に参加した	4名(6.0%)	9名(12.5%)	13名(9.4%)	19.5%
ライブ形式のオンライン単独企業説明会に参加した	12名(17.9%)	17名(23.6%)	29名(20.9%)	23.7%
録画された単独企業説明会をWEB上で視聴した	9名(13.4%)	16名(22.2%)	25名(18.0%)	16.9%
WEB面接(ライブ形式)を受けた	14名(20.9%)	28名(38.9%)	42名(30.2%)	37.3%
WEB面接(録画形式)を受けた	3名(4.5%)	3名(4.2%)	6名(4.3%)	8.5%

4. エントリーについて

	県内(67名)	県外(72名)	全体(139名)
6月、新たにエントリーした社数の平均値	0.9社	2.5社	1.7社
【参考】昨年同時期調査データ	1.3社	1.8社	0.9社
現在までに、エントリーした社数の平均値	18.0社	18.4社	18.2社
【参考】昨年同時期調査データ	15.9社	19.7社	17.9社

- エントリー社数最多：県内生70社、県外生83社
- エントリー0社：県内生1名、県外生2名



5. エントリー総数の内、新潟県内企業・県外企業の内訳は？

【県内企業】

	県内(67名)	県外(72名)	全体(139名)
0社	3名	4名	7名
1社～5社	26名	29名	55名
6社～10社	16名	20名	36名
11社～15社	9名	11名	20名
16社～20社	7名	3名	10名
21社～25社	2名	2名	4名
26社～30社	1名	0名	1名
31社～40社	2名	2名	4名
41社～50社	1名	0名	1名
51社～60社	0名	0名	0名
61社～	0名	1名	1名

【県外企業】

	県内(67名)	県外(72名)	全体(139名)
0社	20名	15名	35名
1社～5社	23名	22名	45名
6社～10社	9名	11名	20名
11社～15社	6名	13名	19名
16社～20社	4名	4名	8名
21社～25社	0名	3名	3名
26社～30社	1名	1名	2名
31社～40社	0名	1名	1名
41社～50社	1名	1名	2名
51社～60社	2名	1名	3名
61社～	1名	0名	1名

◆ 県内外企業別エントリー数の平均値 ◆

(各項目の回答で0と答えた方は、それぞれの分母から除外)

	県内生	県外生	全体	昨年同時期
県内企業	10.3社	9.8社	10.0社	8.0社
県外企業	11.6社	11.2社	11.3社	8.1社

● エントリー企業について

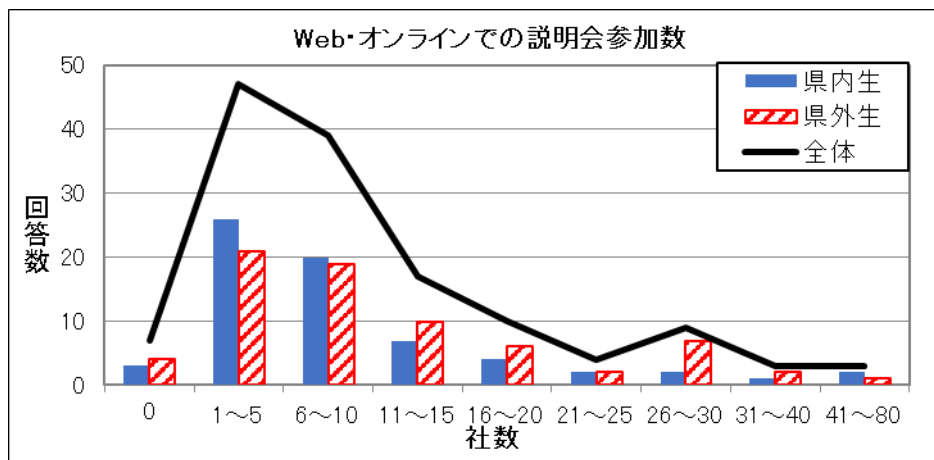
県内企業のみ … 県内生 20名(30.0%)、県外生 15名(20.8%)

県外企業のみ … 県内生 3名(4.5%)、県外生 4名(5.6%)

6. 現在のあなたのエントリー状況について

	県内(67名)	県外(72名)	全体(139名)	昨年同時期
今の社数で充分・エントリーはほぼ終了	34名(50.7%)	39名(54.2%)	73名(52.5%)	43.2%
エントリーする必要がない	19名(28.4%)	15名(20.8%)	34名(24.5%)	22.0%
よい企業・興味のある企業があれば、 随時エントリーしていく	10名(14.9%)	13名(18.1%)	23名(16.5%)	20.3%
積極的にエントリーしている最中	2名(3.0%)	2名(2.8%)	4名(2.9%)	8.5%
一旦エントリー企業を増やすことを止めていたが、 再度探し始めている	1名(1.5%)	1名(1.4%)	2名(1.4%)	3.4%
エントリーしたい企業が見つからない・見つからない	0名(0.0%)	2名(2.8%)	2名(1.4%)	0.8%
新着企業のみをチェックし、エントリーするかを判断	1名(1.5%)	0名(0.0%)	1名(0.7%)	0.8%
エントリーの仕方が分からない	0名(0.0%)	0名(0.0%)	0名(0.0%)	0.0%
その他	0名(0.0%)	0名(0.0%)	0名(0.0%)	0.8%

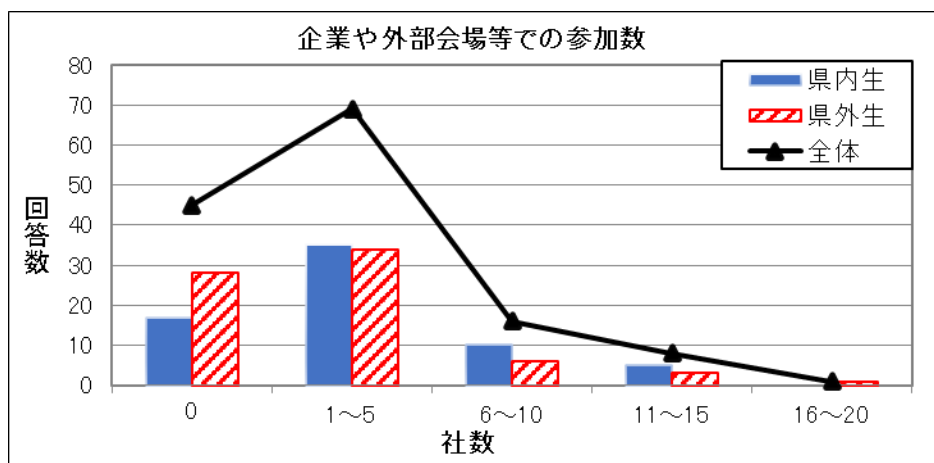
7. 企業単独の説明会について



【Web・オンラインでの参加数】

- 参加最多
県内生:75社、県外生:45社

	県内生	県外生	全体
平均値	10.3社	11.8社	11.0社



【企業や外部会場等での参加数】

- 参加最多
県内生:15社、県外生:20社

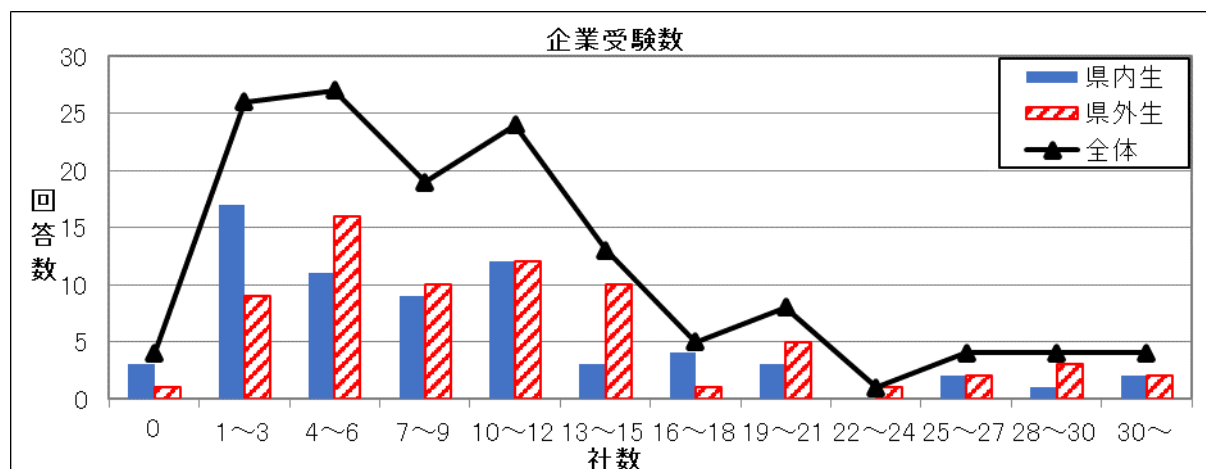
	県内生	県外生	全体
平均値	3.6社	2.6社	3.1社

説明会総参加数平均値
(Web+対面)

	今回	昨年同時期
県内生	14.0社	9.8社
県外生	14.4社	12.3社
全体	14.2社	11.2社

8. 現在までに、のべ何社受験しましたか？

(Web・オンラインでの実施も含める／書類・筆記のみを含める)

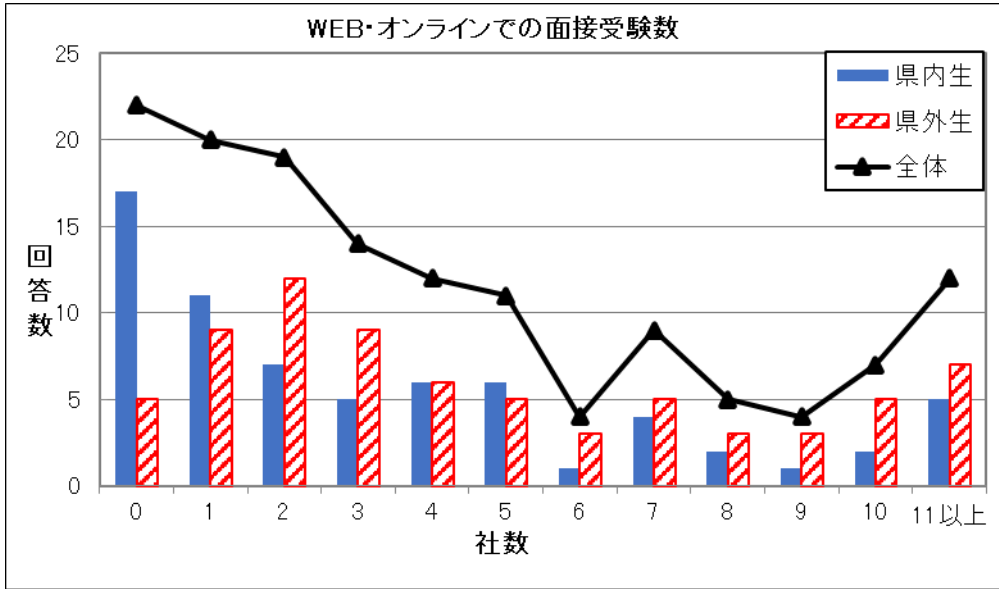


平均値

	県内生	県外生	全体
平均値	9.5社	11.6社	10.6社
昨年同時期	6.9社	10.1社	8.6社

- 受験最多
県内生:55社、県外生:70社

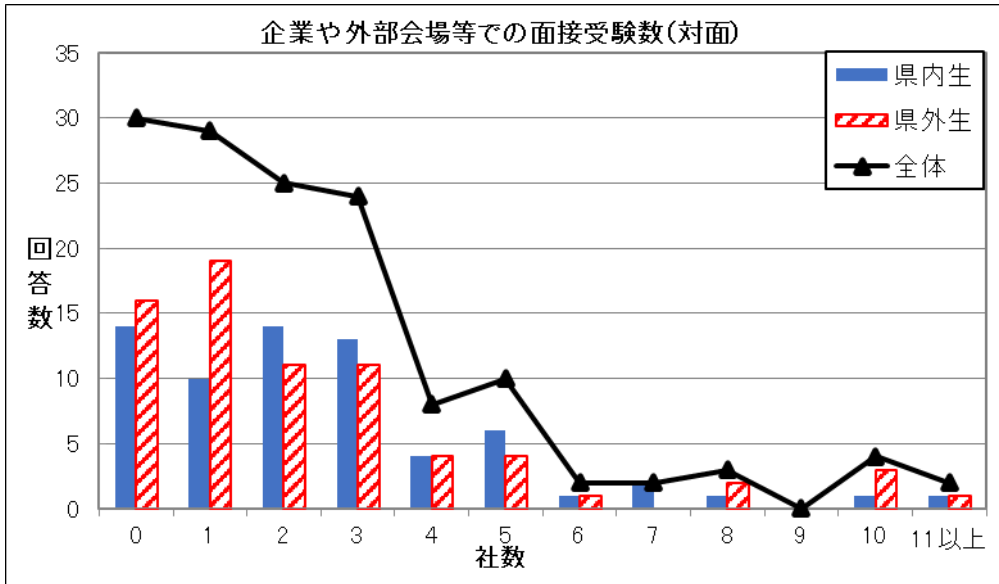
9. 現在までに、面接試験（最終面接は除く）は、何社受験しましたか？



【Web・オンラインでの参加数】

	県内生	県外生	全体
平均値	4.2社	5.5社	4.9社

● 参加最多
県内生:40社、県外生:48社



【企業や外部会場等での参加数】

	県内生	県外生	全体
平均値	2.6社	2.5社	2.5社

● 参加最多
県内生:15社、県外生:16社

面接受験数平均値
(Web+対面)

	県内生	県外生	全体
平均値	6.6社	7.2社	6.9社
昨年同時期	4.5社	6.9社	5.8社

10. 現在までに、最終面接は、何社受験しましたか？
(Web・オンラインでの実施も含める)

	県内(67名)	県外(72名)	全体(139名)	昨年同時期
0社	11名(16.4%)	13名(18.1%)	24名(17.3%)	15.3%
1社	14名(20.9%)	10名(13.9%)	24名(17.3%)	30.5%
2社	11名(16.4%)	16名(22.2%)	27名(19.4%)	21.2%
3社	12名(17.9%)	16名(22.2%)	28名(20.1%)	11.0%
4社	7名(10.4%)	10名(13.9%)	17名(12.2%)	7.6%
5社	6名(9.0%)	4名(5.6%)	10名(7.2%)	7.6%
6社	2名(3.0%)	2名(2.8%)	4名(2.9%)	3.4%
7社	2名(3.0%)	1名(1.4%)	3名(2.2%)	0.0%
8社	1名(1.5%)	0名(0.0%)	1名(0.7%)	1.7%
9社	0名(0.0%)	0名(0.0%)	0名(0.0%)	0.8%
10社以上	1名(1.5%)	0名(0.0%)	1名(0.7%)	0.8%
平均値	2.7社	2.3社	2.5社	
昨年同時期の平均値	1.9社	2.5社	2.2社	

◎今回のデータまとめ
就活局面における取り組み企業数 平均値

	県内(67名)	県外(72名)	全体(139名)	昨年同時期
エントリー	18.0社	18.4社	18.2社	17.9社
説明会参加総数	14.0社	14.4社	14.2社	11.2社
選考試験	9.5社	11.6社	10.6社	8.6社
面接(最終以外)	6.6社	7.2社	6.9社	5.8社
最終面接	2.7社	2.3社	2.5社	2.2社

1 1. 県内企業からの内々定を何社受けましたか？

	県内(67名)	県外(72名)	全体(139名)	昨年同時期
0社	22名(32.8%)	30名(41.7%)	52名(37.4%)	41.5%
1社	20名(29.9%)	27名(37.5%)	47名(33.8%)	37.3%
2社	16名(23.9%)	4名(5.6%)	20名(14.4%)	12.7%
3社	3名(4.5%)	6名(8.3%)	9名(6.5%)	5.1%
4社	3名(4.5%)	4名(5.6%)	7名(5.0%)	2.5%
5社	2名(3.0%)	0名(0.0%)	2名(1.4%)	0.8%
7社	0名(0.0%)	1名(1.4%)	1名(0.7%)	0.0%
10社	1名(1.5%)	0名(0.0%)	1名(0.7%)	0.0%

1 2. 県外企業からの内々定を何社受けましたか？

	県内(67名)	県外(72名)	全体(139名)	昨年同時期
0社	46名(68.7%)	49名(68.1%)	95名(68.3%)	69.5%
1社	8名(11.9%)	9名(12.5%)	17名(12.2%)	16.1%
2社	6名(9.0%)	13名(18.1%)	19名(13.7%)	8.5%
3社	4名(6.0%)	0名(0.0%)	4名(2.9%)	2.5%
4社	2名(3.0%)	1名(1.4%)	3名(2.2%)	1.7%
6社	1名(1.5%)	0名(0.0%)	1名(0.7%)	0.0%

1 3. 現在、選考の結果待ち企業数は何社ですか？

	県内(67名)	県外(72名)	全体(139名)	昨年同時期
0社	39名(58.2%)	37名(51.4%)	76名(54.7%)	50.8%
1社	9名(13.4%)	11名(15.3%)	20名(14.4%)	21.2%
2社	9名(13.4%)	9名(12.5%)	18名(12.9%)	8.5%
3社	3名(4.5%)	2名(2.8%)	5名(3.6%)	5.1%
4社	2名(3.0%)	1名(1.4%)	3名(2.2%)	1.7%
5社	0名(0.0%)	2名(2.8%)	2名(1.4%)	1.7%
就活終了	5名(7.5%)	10名(13.9%)	15名(10.8%)	10.2%

※設問1にて、「内定先を決めて就職活動を終了した」と回答した方でも、“就活終了”以外の回答をしている方がいます。

1 4. 第一志望（第一志望群）の企業は、何社ありますか？

	県内(67名)	県外(72名)	全体(139名)	昨年同時期
0社	4名(6.0%)	6名(8.3%)	10名(7.2%)	5.9%
1社	25名(37.3%)	17名(23.6%)	42名(30.2%)	31.4%
2社	18名(26.9%)	27名(37.5%)	45名(32.4%)	33.9%
3社	10名(14.9%)	13名(18.1%)	23名(16.5%)	13.6%
4社	6名(9.0%)	1名(1.4%)	7名(5.0%)	2.5%
5社	2名(3.0%)	6名(8.3%)	8名(5.8%)	7.6%
6社	1名(1.5%)	0名(0.0%)	1名(0.7%)	0.0%
9社	1名(1.5%)	0名(0.0%)	1名(0.7%)	0.0%
10社	0名(0.0%)	1名(1.4%)	1名(0.7%)	1.7%
14社	0名(0.0%)	1名(1.4%)	1名(0.7%)	0.0%

15. 面接試験について

15-1. 面接1回あたりの平均時間は、どれくらいでしたか？

	県内(67名)	県外(72名)	全体(139名)	昨年同時期
0分	4名(6.0%)	4名(5.6%)	8名(5.8%)	5.9%
15分	3名(4.5%)	2名(2.8%)	5名(3.6%)	6.8%
20分	8名(11.9%)	14名(19.4%)	22名(15.8%)	23.7%
25分	3名(4.5%)	5名(6.9%)	8名(5.8%)	2.5%
30分	33名(49.3%)	31名(43.1%)	64名(46.0%)	38.1%
35分	2名(3.0%)	0名(0.0%)	2名(1.4%)	0.0%
40分	4名(6.0%)	6名(8.3%)	10名(7.2%)	7.6%
45分	5名(7.5%)	1名(1.4%)	6名(4.3%)	10.2%
50分	0名(0.0%)	1名(1.4%)	1名(0.7%)	0.0%
60分	5名(7.5%)	8名(11.1%)	13名(9.4%)	3.4%
平均値	30.2分	30.3分	30.3分	
昨年の平均値	30.9分	26.9分	29.1分	

15-2. 面接で頻繁に質問される事柄／上位3位を選んでください。

	県内(67名)	県外(72名)	全体(139名)	昨年同時期
自己PR	47名(70.1%)	54名(75.0%)	101名(72.7%)	72.0%
志望動機	38名(56.7%)	53名(73.6%)	91名(65.5%)	78.0%
大学時代に頑張ったこと・苦労したこと	37名(55.2%)	33名(45.8%)	70名(50.4%)	55.9%
長所	22名(32.8%)	18名(25.0%)	40名(28.8%)	27.1%
就職活動の進捗状況	14名(20.9%)	22名(30.6%)	36名(25.9%)	35.6%
短所	9名(13.4%)	7名(9.7%)	16名(11.5%)	10.2%
アルバイト関連	9名(13.4%)	2名(2.8%)	11名(7.9%)	13.6%
ゼミ・得意科目	3名(4.5%)	8名(11.1%)	11名(7.9%)	11.9%
趣味・特技	4名(6.0%)	7名(9.7%)	11名(7.9%)	7.6%
部活・サークル関連	4名(6.0%)	5名(6.9%)	9名(6.5%)	8.5%
家族構成	1名(1.5%)	0名(0.0%)	1名(0.7%)	3.4%
その他	5名(7.5%)	2名(2.8%)	7名(5.0%)	4.2%

15-3. 第一志望ではない企業から志望度について質問された時、 (当社は第一志望ですか？など)どのように答えましたか？

	県内(67名)	県外(72名)	全体(139名)	昨年同時期
第一志望です！	41名(61.2%)	48名(66.7%)	89名(64.0%)	54.2%
聞かれたことがない	6名(9.0%)	13名(18.1%)	19名(13.7%)	11.0%
第一志望群です！	12名(17.9%)	4名(5.6%)	16名(11.5%)	11.9%
正直な志望度を述べた	7名(10.4%)	6名(8.3%)	13名(9.4%)	19.5%
その他	1名(1.5%)	1名(1.4%)	2名(1.4%)	3.4%

●その他理由・・・志望順位は決めていない旨を伝えました。／第一志望以外の企業を受けていない。

16. 現在の就活状況について、最も当てはまるものを1つだけ選択してください。

	県内(67名)	県外(72名)	全体(139名)	昨年同時期
就職先を決定し、活動を終了(第一志望)	29名(43.3%)	29名(40.3%)	58名(41.7%)	37.3%
内定(内々定)を得ているが、活動を継続している	16名(23.9%)	18名(25.0%)	34名(24.5%)	20.3%
就職を希望し、活動を継続している	10名(14.9%)	9名(12.5%)	19名(13.7%)	21.2%
就職先を決定し、活動を終了(第一志望以外)	8名(11.9%)	5名(6.9%)	13名(9.4%)	12.7%
公務員への就職を目指し、受験中	1名(1.5%)	5名(6.9%)	6名(4.3%)	5.1%
受験予定を全て終了し、企業からの結果を待っている	2名(3.0%)	3名(4.2%)	5名(3.6%)	0.0%
就職を希望し、活動を始めたばかり	1名(1.5%)	2名(2.8%)	3名(2.2%)	1.7%
就職希望だが、現在活動していない	0名(0.0%)	1名(1.4%)	1名(0.7%)	0.8%
進学などの他の進路を考えている	0名(0.0%)	0名(0.0%)	0名(0.0%)	0.8%
その他	0名(0.0%)	0名(0.0%)	0名(0.0%)	0.0%

※設問1にて、「内定先を決めて就職活動を終了した」と回答した方でも、「就職先を決定し、活動を終了」、「内定を得ているが、活動を継続」以外の回答をしている方がいます。

17. 【内々定を得ている方へ】 就職活動を続けますか？

	県内(53名)	県外(52名)	全体(105名)	昨年同時期
はい。より志望度の高い企業の受験が控えているから	5名(9.4%)	5名(9.6%)	10名(9.5%)	10.8%
はい。選考中の企業は最後まで受けたいから	5名(9.4%)	5名(9.6%)	10名(9.5%)	4.8%
はい。今の内定に満足できず、新たな企業を探しているから	4名(7.5%)	5名(9.6%)	9名(8.6%)	7.2%
はい。公務員試験の受験が控えているから	2名(3.8%)	1名(1.9%)	3名(2.9%)	7.2%
はい。社会勉強のため、合説や会社説明会に参加し続けたいから	0名(0.0%)	0名(0.0%)	0名(0.0%)	0.0%
はい。その他	0名(0.0%)	1名(1.9%)	1名(1.0%)	0.0%
いいえ。内定先を決め、就活は終了します	29名(54.7%)	28名(53.8%)	57名(54.3%)	56.6%
未回答	8名(15.1%)	7名(13.5%)	15名(14.3%)	13.3%

●その他理由・・・承諾書送ったが、本当にここで良いのかと迷いがある。

18. 【就職活動を終了し、就職先が決定した方へ】 就職決定先で働きたいと具体的に思ったタイミングはいつですか？

	県内(37名)	県外(34名)	全体(71名)	昨年同時期
面接等の選考試験を重ねていく中で徐々に	6名(23.1%)	4名(15.4%)	10名(19.2%)	10.2%
セミナー・会社説明会に参加した時	5名(19.2%)	4名(15.4%)	9名(17.3%)	10.2%
就職活動を始める前から	4名(15.4%)	4名(15.4%)	8名(15.4%)	22.0%
インターンシップに参加した時	5名(19.2%)	3名(11.5%)	8名(15.4%)	22.0%
就職情報サイト等で、掲載情報を目にした時	3名(11.5%)	4名(15.4%)	7名(13.5%)	10.2%
内々定が出てから	3名(11.5%)	4名(15.4%)	7名(13.5%)	6.8%
企業の広報物(入社案内・採用サイト・DMなど)を目にした時	1名(3.8%)	1名(3.8%)	2名(3.8%)	5.1%
OB・OG訪問や、リクレーター面談の時	0名(0.0%)	1名(3.8%)	1名(1.9%)	0.0%
その他	2名(7.7%)	0名(0.0%)	2名(3.8%)	0.0%
未回答	8名(30.8%)	9名(34.6%)	17名(32.7%)	13.6%

19. 企業単独の説明会は、「対面」と「Web・オンライン」どちらが良いと感じましたか？

	県内(67名)	県外(72名)	全体(139名)	昨年同時期
Web・オンラインが良い	24名(35.8%)	27名(37.5%)	51名(36.7%)	12.7%
どちらかといえばWeb・オンラインが良い	4名(6.0%)	18名(25.0%)	22名(15.8%)	16.9%
どちらでも良い	18名(26.9%)	11名(15.3%)	29名(20.9%)	22.9%
どちらかといえば対面が良い	11名(16.4%)	10名(13.9%)	21名(15.1%)	27.1%
対面が良い	10名(14.9%)	6名(8.3%)	16名(11.5%)	20.3%

【Web・オンラインが良い】

移動のことを考えず、いろんな企業の説明を気軽に聞けるため。(他8名)
様々な企業の説明会に、気軽に参加できるから。(他3名)
交通費と時間に余裕ができるため。(他2名)
交通費が浮くし体力も削られない！アルバイトが減ったため就活費用をあまり稼げなかったので説明会から対面が大半であったとしたら、もやし生活になりそうだから。また、オンラインのため興味のない企業も気軽に参加できるし、多くの企業と出会えるから。
新潟でのターン就職をしているので、移動時間やコストがかからずに、参加できるから。スケジュールが組みやすいから。
新潟県外に住んでいて移動が制限されている中で、WEBの方が対面よりも説明会に参加しやすいから。
対面では距離が近いのは良いのだが、新型コロナウイルス対策で人事一人にしか会えず、職場・工場見学もできなかった。交通費と暑い中のスーツが辛く、オンラインと対面の悪い所どりだと感じた。入社後も頭の固い場で働くのかと思うと、その企業の選考には進みたくなかった。
落ち着いて参加することができるから。
移動時間や費用が楽。自分で空間を用意するため緊張しにくい。

【どちらかといえばWeb・オンラインが良い】

県外に住んでいるため交通費がかからないから。交通費がかからず同じ日にいくつも説明会を受けることができるのがよい。(他2名)
移動の時間がかからずに多くの企業を受けることができるため。(他2名)
移動がなくて楽だから。(他1名)
Uターン希望の方はオンラインの方が交通費等なども含めて、有り難いと思うから。
交通時間の無駄がない。
事業内容の説明や学生側からの質問をする際など、コミュニケーションがとりやすい点。
Web・オンラインならば他所の説明会を聞けるため頻繁に移動しなくて済む。しかし、雰囲気はなかなか伝わりづらいため、対面の機会も必要だと考えているから。
どこでも受けられるから。

【対面が良い】

会社の詳細や雰囲気を自分で確認することができるから。(他1名)
担当者の雰囲気や空気感がつかみやすい。
対面の方がコミュニケーションを取りやすいから。
先輩社員に質問ができるから。
オンラインだと必ずトラブルが発生したから。
対面のほうが頭に入ってくる。

【どちらかといえば対面が良い】

会社の雰囲気をより感じるができるため。
質問や人事の人柄などに直接触れることができるから。
対面だと説明会後に人事の方と一対一で質問をしたり、話をすることが出来るが、オンラインでは皆がいる中でのみ質問をする時間がなく、少し質問しづらいと感じるため。
社内の雰囲気を知ることが出来るので、できれば対面の方がいいですが新型コロナウイルスの影響もあるため、今はWebやオンラインの説明会を積極的に聞いています。

【どちらでも良い】

オンラインであればどこからでも受けることができ、交通費もかからず地方在住でも不利にならないが、対面の方が質問がしやすかったり、雰囲気を感じやすいと思う。
志望度が高いところは対面で、聞きたいだけのところはWebというように併用することで効率が上がるから。
オンラインは交通費や時間がとられなくて良いが、対面はよりその場の空気を感じることができるのでどちらも良いも感じたから。
対面オンライン関わらず、質問時間が長くある説明会が良いと感じた。
どちらも良さがあるから企業に合わせる。
どっちでもさして興味に差が無かった。
対面の説明会を体験できなかったため、どちらがよいのか比較できないため。

20. 面接試験は、「対面」と「Web・オンライン」どちらが良いと感じましたか？

	県内(67名)	県外(72名)	全体(139名)	昨年同時期
Web・オンラインが良い	14名(20.9%)	16名(22.2%)	30名(21.6%)	14.4%
どちらかといえばWeb・オンラインが良い	2名(3.0%)	17名(23.6%)	19名(13.7%)	17.8%
どちらでも良い	14名(20.9%)	15名(20.8%)	29名(20.9%)	19.5%
どちらかといえば対面が良い	18名(26.9%)	13名(18.1%)	31名(22.3%)	21.2%
対面が良い	19名(28.4%)	11名(15.3%)	30名(21.6%)	27.1%

【Web・オンラインが良い】

自宅という安心感があり、緊張しやすい私にとっては少し緊張がほぐれた。(他1名)
落ち着いて参加することができるから。(他1名)
新潟県外からの移動が制限されている中で、説明会同様、Webの方が面接に参加しやすいから。
対面だった場合、そこにいくまでの時間がかかり、非効率だから。
会場まで行くのが面倒だから。
交通費がかからないため。
交通費が浮き、時間に余裕ができるため。
喋りやすい。
直前まで確認ができる。

【どちらかといえばWeb・オンラインが良い】

足を運ばなくていいのは楽であるから。(他2名)
交通費が浮き、遠方でも気軽に参加することができるから。しかし、最終面接は対面でも良い気がする。企業の雰囲気等を知るために、一度企業を訪れる必要もあると思ったから。
遠いとなかなか行きづらいから。
手が動いてしまいやすいため、オンラインでは手が映らないので、安心してできる。
基本的な面接であればWebで全く問題はないと感じたから。
移動費がかからないから。
Web・オンラインならば頻繁に移動しなくて済む。しかし、画面越しでなく自然な形で面接するためには対面が不可欠だから。
移動の負担が少ないから。入退室マナー・着席マナーが不要であり、また自分の表情や姿勢などを自分自身で確認し修正しながら進めることができるから。
最終面接は対面で話して雰囲気を見極めたいが、それ以前はオンラインでこちらの伝えたいことを伝える分には十分なため。
志望度が低い業種でも気軽に参加できる。
声の大きさなど関係のないことで、とやかく言われたい。

【対面が良い】

対面ではないと伝わらないものがあると思うから。雰囲気や受け答えなど。(他1名)
面と向かって思いを伝えられる。
面接官と話しやすいから。
実際に会った方が自分のPRがしやすいから。
距離感が対面の方がわかりやすい。
自分の持ち味を発揮できないため。
対面の方がお互いの雰囲気もわかるし、入社後のイメージがしやすいから。
オンラインではすべて1次面接で不合格だったから。

【どちらかといえば対面が良い】

面接官の表情や雰囲気がわかりやすいから。(他1名)
電波が途切れる、声が聞き取りにくいなど心配なことが減るから。
自分の言葉がしっかり相手に伝わっているか、確認しやすいから。
自分を伝えやすいと感じるから。
雰囲気が伝わるから。
相手の雰囲気がわかりやすかったり、自分の印象を伝えやすいから対面の方がいいと思った。一次面接はオンラインでその後対面とかでもありだと思った。
Webは顔をまじまじと見られている印象があり、少し恥ずかしさがあるから。対面の方が自分の雰囲気を伝えられる気がするから。
対面でしか伝えられない雰囲気や熱意、空気感があると思うから。
オンラインでは会話がしづらく、面接官の人柄も感じづらいから。
全体的な印象はオンラインでは伝わりづらいため。
緊張感があり集中しやすいので、どちらかというと対面の方が良いです。
社風を知れるから。
やりやすい。

【どちらでも良い】

Uターン希望の方はオンラインの方が交通費なども含めて、有り難いと思うから。ただ新型コロナウイルスが落ち着いたら対面の方が表情であったり、思いが伝わりやすいと思う。
夏場にスーツを着込むのが馬鹿馬鹿しい。交通費がかかる。しかし、対面の方が話しやすい。
場数を踏んだことで慣れたため、どちらでも大丈夫になりました。
公平に見てもらえるならどちらでも。
どちらも対策できれば対応できると思うため。

21. 今（7月上旬）、面接試験があるとしたら 「対面」と「Web・オンライン」どちらが良いですか？

	県内(67名)	県外(72名)	全体(139名)	昨年同時期
Web・オンラインが良い	17名(25.4%)	35名(48.6%)	52名(37.4%)	28.8%
どちらでも良い	17名(25.4%)	19名(26.4%)	36名(25.9%)	29.7%
対面が良い	33名(49.3%)	18名(25.0%)	51名(36.7%)	41.5%

【Web・オンラインが良い】

交通費が不要だから。(他3名)
夏にリクルートスーツを着て外に出たくないため。(他3名)
対面だった場合、そこにいくまでの時間がかかり、非効率だから。(他1名)
交通の面や気温などの負担が軽減するから。
会場まで行くのが面倒だから。
帰省する必要がないから。
やはり都心には新型コロナウイルスが怖くて行きたくないから。オンラインに対応してくれた企業には好感度も上がった。就活生は精神的にも体力的にも疲労するので、オンラインの方が嬉しいです。
手が動いてしまいやすいため、オンラインでは手が映らないので、安心してできる。
忙しいので、在宅で面接を受けたい。
移動の負担と意識すべきマナーが少ないから。
直前まで確認ができる。
新型コロナウイルス対策。

【対面が良い】

カメラを通しては見られない仕草や態度も見たいため。
多少の緊張が許されるから。
相槌などがしやすく、より会話がしやすいから。
自分のことが言えるから。
対面の方が自分らしく面接を受けることができると思うから。
社風を知れるから。

【どちらでも良い】

新型コロナウイルスの影響もあるのでどちらでも構いません。
新潟県内の企業を受けた場合に対面かWebどちらかを選び、選考すると考えるため。
Uターン希望の方はオンラインの方が交通費なども含めて、有り難いと思うから。
Web・オンラインならば他所の説明会を聞けるため頻りに移動しなくて済む。しかし、雰囲気はなかなか伝わりづらいため、対面の機会も必要だと考えているから。
公平に見てもらえるならどちらでも。

22. 【内々定を得ている方へ】一度も企業へ行くことなく、 内々定を得たことはありますか？

	県内(53名)	県外(52名)	全体(105名)	昨年同時期
ある	17名(32.1%)	19名(36.5%)	36名(34.3%)	31.3%
ない	26名(49.1%)	25名(48.1%)	51名(48.6%)	53.0%
未回答	10名(18.9%)	8名(15.4%)	18名(17.1%)	15.7%

23. 現在の心境について（自由記述）

【県内生】

やりたいことが見つからず、かなり悩みながら就活を続けています。また、鬱っぽい状態が続いているので就活を続けて行こうか迷っています。

結局自分が何をしたいのかわからない。

どんどん周りが就活を終えています、自分らしく焦らずに頑張りたいです。

最後まで頑張りたい。

最後まで自分の納得できる就職活動をしていきたいと思います。

就職先が決まるか心配です。

内定取れるように頑張ります。

不安。

選考を進めていく中で「企業選びの軸」を持つことの大切さがとてもよく分かった。自己分析や企業研究、面接を通して、軸のブラッシュアップが出来た。自分は納得のいく就活ができて満足している。

内定を得ていない友人の気分が随分と落ち込んでいるように感じるので、メンタルが持つかどうか心配になります。

なんとか最終選考合格の連絡を受けたものの、今後の連絡がなく、少し心配。

まだ内定が出ていない友達になんと声をかけたらいいかわからない。

内々定を複数保有していましたが、ようやく決めることができました。いわゆる内定ブルーみたいなものになっていますが、新社会人として頑張りたいです。

【県外生】

無事に就職活動を終わることができました。当初から志望していた新潟県にUターン就職することができて嬉しく思います。それにもいがた就職応援ナビのおかげで、大学や東京でのアルバイトをしながらでも的確に情報を掴むことができました。ありがとうございました。

内々定をいただき安心しました。ここにこうやって書けるときがきて嬉しいです。たくさん情報を日々送ってくださり、ありがとうございました！

周りが内定をもらおうと焦る気持ちがあった。無事に希望していた企業から内々定もらったのがうれしかった。

自分が思っていたより、上手く進めることができた。今になれば、不安になりすぎるのも良くないと思った。

他の企業では今まで書類で落ちることは一度も無かったのに、新潟の第一志望にだけ書類すら通らなくてショックだった。就職支援課の人にも言われたがやっぱり自分の地元にしたほうがいいのかもわからない。

前回の5月末のアンケートの回答に対する返信として、「説明会を受けないことには選考すら始まらない」ということをメールで聞いて以来、自分の中で、就活サイト予約→企業の単独説明会を受ける→履歴書等の書類提出→面接・選考→内定を目指すという就活の流れが明確になり、6月中旬のその日以来、完全に人が変わり、お尻に火がついて、ひたすら就活サイトからエントリーしてWeb説明会を受けております。あのメールがなかったら、私は今も就活を全く進められず廃人の状態になっていたと思います。7月では大学の模擬面接を行った後に本格的に選考面接を受けていきます。就活のやり方が全く分からずに廃人寸前のような状態で過ごしていた4、5月の遅れを猛スピードで取り戻していく予定です。

履歴書を出した企業はすべて受験しようと考えております。いつかは1社に絞らなければなりません、最後まで後悔のないように、ベストを尽くしたいと考えております。

夏休みが近くなり、焦る気持ちも出てきたので出来るだけ早く内定をいただけるように活動していきたいです。

なかなかモチベーションが上がらないまま、ゆるゆるやっていますが、内定取れるように頑張っていきたいです。

教員になろうとしていたため、就活を始めるタイミングが遅く、また周りは教員採用試験を受ける人が多かったため、就活の近況を話すような人もあまりいなかったため、満足のいくような就職活動は出来なかった。内定はもらったが、入ってみたいとその会社が自分に合っているのかもよく分からないので、まずはその会社に入ってみようと思う。

内々定出してからやる気を失い、6月の面接も辞退してしまった。休日以外は文句なしの企業。就活から離れると面接への恐怖が増してしまった。自分が甘いことはよく分かってます。しかし、ここで決めてしまえそうです。県外企業なので母には申し訳ないし、休日の関係で帰省も安易にできないし、新潟の友達とも疎遠になりそうです。一人暮らししたいから覚悟はしてはるのですが、できてないんでしょうかね。

ラストスパート頑張ります！

第1志望の面接頑張る！

継続して就活をしたいと考えているので、気が抜けないようにする。

引き続き第一志望を目指して頑張るしかない。

県庁はダメだったので、市役所の試験に向けて頑張ろうと思います。

自分を伝えるためにも、もう少しいろいろなことを経験しておけば良かったと感じた。

就活も後半に入っていることから、より力を入れたいと思っている。

選考の結果待ちの状態のため、不安な日々を送っています。

早く終わらせたいです。

めんどくさい、早く内定ほしい。

就活は終わったので今後は研究活動に力を入れたいです。

納得のいく企業に就職が決まり、大変嬉しいです。

ずいぶん前に就活終わったからもう全然覚えてない。

※お客様が学生に聞きたい質問なども受け付けております。

◆学生モニターに関するお問い合わせ先

株式会社広報しえん 支援部 野瀬山・佐藤(裕)・佐藤(真)

電話 025-242-3555

E-mail shien@4en.co.jp