

毎々格別のお引き立てを賜り厚く御礼申し上げます。

当社で募集した現4年生学生モニター(主に4年制大学)に、就職活動の状況についてヒアリングした結果のご報告です。

## 6月の活動について調査

### 調査概要

- ・時期……2020年6月29日～2020年7月4日
- ・回答数……118名 (県内在学生:55名、県外在学生:63名)
- ・回答方式……Webフォームによるアンケート

### 1. 6月の活動状況について

|   | 県内(55名)           | 県外(63名)           | 全体(118名)          | 昨年同時期        |
|---|-------------------|-------------------|-------------------|--------------|
| 自己分析をした                                     | 23名(41.8%)        | 21名(33.3%)        | 44名(37.3%)        | 33.8%        |
| 業界・企業・仕事研究をした                               | 29名(52.7%)        | 36名(57.1%)        | 65名(55.1%)        | 45.1%        |
| 筆記試験対策をした                                   | 25名(45.5%)        | 20名(31.7%)        | 45名(38.1%)        | 22.5%        |
| 志望業界を決めた                                    | 28名(50.9%)        | 24名(38.1%)        | 52名(44.1%)        | 36.6%        |
| 志望職種を決めた                                    | 30名(54.5%)        | 28名(44.4%)        | 58名(49.2%)        | 40.8%        |
| 大学の就職課やキャリアセンターに相談した                        | 16名(29.1%)        | 10名(15.9%)        | 26名(22.0%)        | 39.4%        |
| 大学主催のガイダンス・講座等に出席した                         | 9名(16.4%)         | 5名(7.9%)          | 14名(11.9%)        | 8.5%         |
| インターンシップに参加した                               | 2名(3.6%)          | 5名(7.9%)          | 7名(5.9%)          | 4.2%         |
| 就職サイトに新規登録した                                | 4名(7.3%)          | 2名(3.2%)          | 6名(5.1%)          | 4.2%         |
| 就職サイトで企業情報を収集した                             | 34名(61.8%)        | 32名(50.8%)        | 66名(55.9%)        | 40.8%        |
| 気になる企業のWebサイトをチェックした                        | 41名(74.5%)        | 38名(60.3%)        | 79名(66.9%)        | 62.0%        |
| 企業に新規でエントリーした                               | 19名(34.5%)        | 15名(23.8%)        | 34名(28.8%)        | 35.2%        |
| 学外での就活イベント・合説等に参加した                         | 11名(20.0%)        | 9名(14.3%)         | 20名(16.9%)        | 16.9%        |
| 企業単独のセミナー・説明会に予約した                          | 17名(30.9%)        | 21名(33.3%)        | 38名(32.2%)        | 32.4%        |
| 企業単独のセミナー・説明会に参加(出席)した                      | 17名(30.9%)        | 19名(30.2%)        | 36名(30.5%)        | 31.0%        |
| 採用選考のために企業へ<br>応募書類(履歴書・エントリーシートなど)を提出した    | 27名(49.1%)        | 25名(39.7%)        | 52名(44.1%)        | 39.4%        |
| <b>一次選考を受けた</b>                             | <b>32名(58.2%)</b> | <b>31名(49.2%)</b> | <b>63名(53.4%)</b> | <b>43.7%</b> |
| 二次・三次…(一次以降の)選考を受けた<br>(最終以外)               | 20名(36.4%)        | 31名(49.2%)        | 51名(43.2%)        | 36.6%        |
| <b>最終面接を受けた</b>                             | <b>22名(40.0%)</b> | <b>34名(54.0%)</b> | <b>56名(47.5%)</b> | <b>45.1%</b> |
| <b>内々定を受けた(または既に内々定を持っている)</b>              | <b>32名(58.2%)</b> | <b>49名(77.8%)</b> | <b>81名(68.6%)</b> | <b>69.0%</b> |
| <b>内定先を決めて就職活動を終了した<br/>(または、すでに終了している)</b> | <b>23名(41.8%)</b> | <b>35名(55.6%)</b> | <b>58名(49.2%)</b> | <b>62.0%</b> |
| 進学・留学等が決まり、就職活動を中止した                        | 3名(5.5%)          | 1名(1.6%)          | 4名(3.4%)          | 1.4%         |

上記括弧内の数値は、各分類(県内生・県外生および全体)における割合を示す。

## 2. 6月に受験した内容について（WEB・オンラインでの実施を含む／模擬試験・練習を除く）

|                      | 県内(55名)    | 県外(63名)    | 全体(118名)   | 昨年同時期 |
|----------------------|------------|------------|------------|-------|
| 学力に関する筆記試験(SPI等)を受けた | 25名(45.5%) | 23名(36.5%) | 48名(40.7%) | 32.4% |
| (性格・職務)適性検査を受けた      | 25名(45.5%) | 22名(34.9%) | 47名(39.8%) | 35.2% |
| 論文試験を受けた             | 8名(14.5%)  | 8名(12.7%)  | 16名(13.6%) | 14.1% |
| グループディスカッションを受けた     | 3名(5.5%)   | 4名(6.3%)   | 7名(5.9%)   | 9.9%  |
| 面接試験を受けた             | 28名(50.9%) | 37名(58.7%) | 65名(55.1%) | 53.5% |

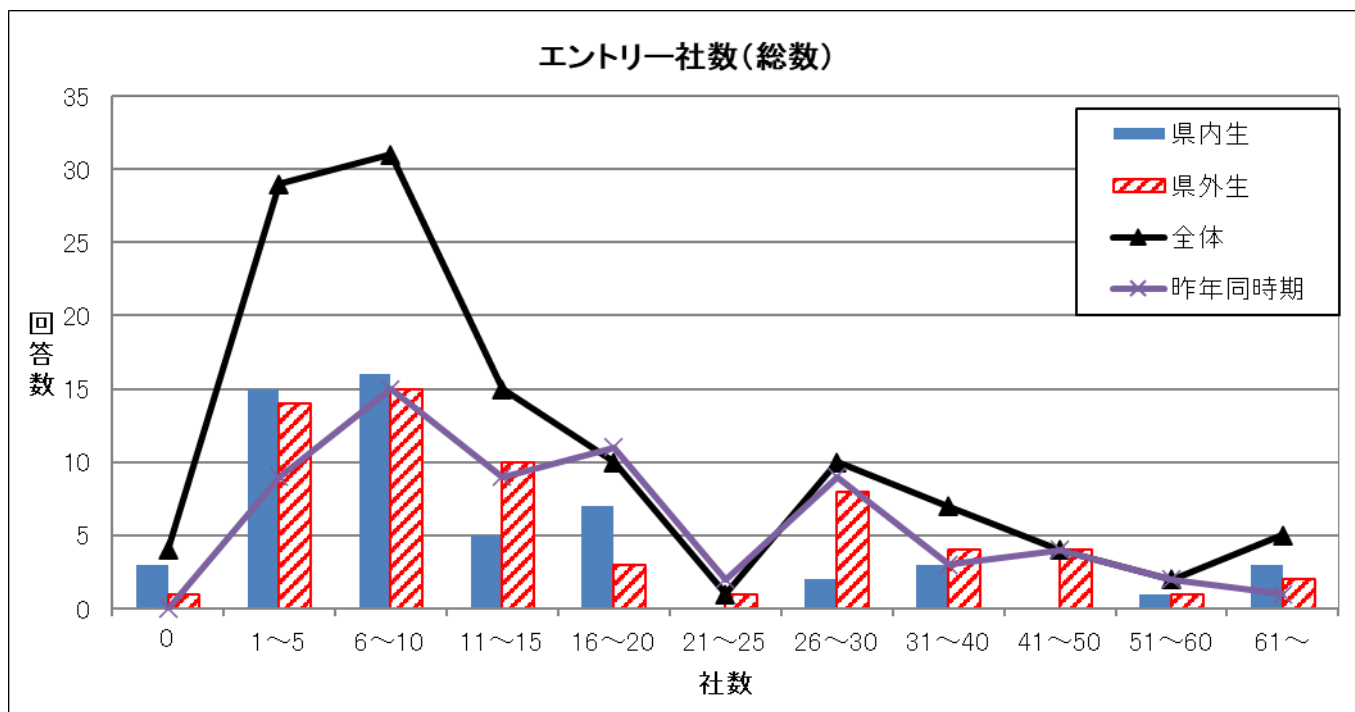
## 3. 6月のWEB上での活動状況について（模擬試験・練習を除く／該当全てに回答）

|                         | 県内(55名)    | 県外(63名)    | 全体(118名)   |
|-------------------------|------------|------------|------------|
| ライブ形式のオンライン合同企業説明会に参加した | 13名(23.6%) | 10名(15.9%) | 23名(19.5%) |
| ライブ形式のオンライン単独企業説明会に参加した | 12名(21.8%) | 16名(25.4%) | 28名(23.7%) |
| 録画された単独企業説明会をWEB上で視聴した  | 9名(16.4%)  | 11名(17.5%) | 20名(16.9%) |
| 録画された合同企業説明会をWEB上視聴した   | 9名(16.4%)  | 16名(25.4%) | 25名(21.2%) |
| WEB面接(ライブ形式)を受けた        | 17名(30.9%) | 27名(42.9%) | 44名(37.3%) |
| WEB面接(録画形式)を受けた         | 3名(5.5%)   | 7名(11.1%)  | 10名(8.5%)  |

## 4. エントリーについて

|                     | 県内(55名) | 県外(63名) | 全体(118名) |
|---------------------|---------|---------|----------|
| 6月、新たにエントリーした社数の平均値 | 1.3社    | 1.8社    | 0.9社     |
| 【参考】昨年同時期調査データ      | 2.1社    | 0.4社    | 1.3社     |
| 現在までに、エントリーした社数の平均値 | 15.9社   | 19.7社   | 17.9社    |
| 【参考】昨年同時期調査データ      | 20.7社   | 20.5社   | 20.6社    |

- エントリー社数最多：県内生105社、県外生132社
- エントリー0社：県内生3名、県外生1名



## 5. エントリー総数の内、新潟県内企業・県外企業の内訳は？

### 【県内企業】

|         | 県内(55名) | 県外(63名) | 全体(118名) |
|---------|---------|---------|----------|
| 0社      | 2名      | 3名      | 5名       |
| 1社～5社   | 21名     | 22名     | 43名      |
| 6社～10社  | 13名     | 13名     | 26名      |
| 11社～15社 | 2名      | 5名      | 7名       |
| 16社～20社 | 3名      | 1名      | 4名       |
| 21社～25社 | 1名      | 0名      | 1名       |
| 26社～30社 | 0名      | 0名      | 0名       |
| 31社～40社 | 1名      | 0名      | 1名       |
| 41社～50社 | 0名      | 0名      | 0名       |
| 51社～60社 | 1名      | 0名      | 1名       |
| 60社～    | 0名      | 1名      | 1名       |

●未回答：県内生 11名、県外生 18名

### 【県外企業】

|         | 県内(55名) | 県外(63名) | 全体(118名) |
|---------|---------|---------|----------|
| 0社      | 13名     | 11名     | 24名      |
| 1社～5社   | 15名     | 17名     | 32名      |
| 6社～10社  | 4名      | 4名      | 8名       |
| 11社～15社 | 2名      | 1名      | 3名       |
| 16社～20社 | 3名      | 4名      | 7名       |
| 21社～25社 | 0名      | 2名      | 2名       |
| 26社～30社 | 0名      | 1名      | 1名       |
| 31社～40社 | 0名      | 2名      | 2名       |
| 41社～50社 | 0名      | 1名      | 1名       |
| 51社～60社 | 1名      | 0名      | 1名       |
| 60社～    | 1名      | 0名      | 1名       |

●未回答：県内生 16名、県外生 20名

### ◆ 県内外企業別エントリー数の平均値 ◆

(各項目で回答が未回答者は、それぞれの分母から除外)

|      | 県内生  | 県外生  | 全体   | 昨年同時期 |
|------|------|------|------|-------|
| 県内企業 | 8.7社 | 7.3社 | 8.0社 | 10.5社 |
| 県外企業 | 8.3社 | 7.9社 | 8.1社 | 9.5社  |

#### ● エントリー企業について

県内企業のみ … 県内生 13名(23.6%)、県外生 11名(17.5%)

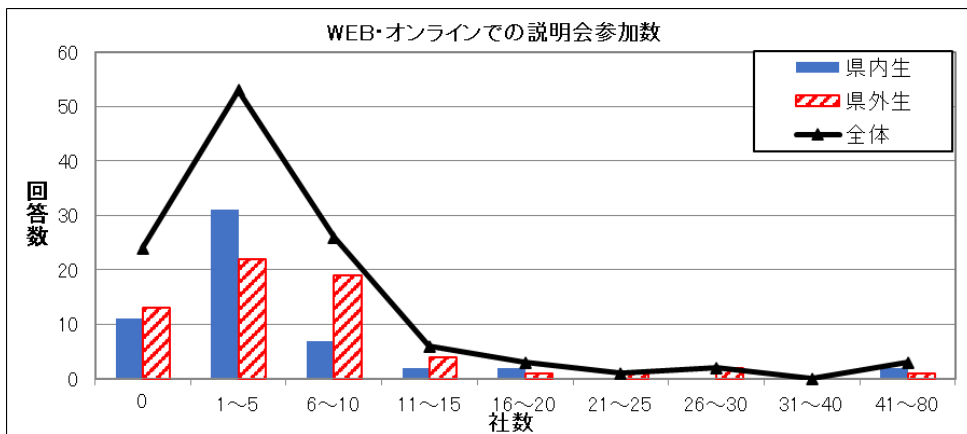
県外企業のみ … 県内生 2名(3.6%)、県外生 3名(4.8%)

## 6. 現在のあなたのエントリー状況について

|                                      | 県内(55名)    | 県外(63名)    | 全体(118名)   | 昨年同時期 |
|--------------------------------------|------------|------------|------------|-------|
| 今の社数で充分・エントリーはほぼ終了                   | 20名(36.4%) | 31名(49.2%) | 51名(43.2%) | 76.1% |
| エントリーする必要がない                         | 12名(21.8%) | 14名(22.2%) | 26名(22.0%) | -     |
| よい企業・興味のありそうな企業があれば、<br>随時エントリーしていく  | 12名(21.8%) | 12名(19.0%) | 24名(20.3%) | 9.9%  |
| 積極的にエントリーしている最中                      | 8名(14.5%)  | 2名(3.2%)   | 10名(8.5%)  | 1.4%  |
| 一旦エントリー企業を増やすことを止めていたが、<br>再度探し始めている | 2名(3.6%)   | 2名(3.2%)   | 4名(3.4%)   | 2.8%  |
| エントリーしたい企業が分からない・見つからない              | 1名(1.8%)   | 0名(0.0%)   | 1名(0.8%)   | 0.0%  |
| 新着企業のみをチェックし、エントリーするかを判断             | 0名(0.0%)   | 1名(1.6%)   | 1名(0.8%)   | 0.0%  |
| エントリーの仕方が分からない                       | 0名(0.0%)   | 0名(0.0%)   | 0名(0.0%)   | 0.0%  |
| その他                                  | 0名(0.0%)   | 1名(1.6%)   | 1名(0.8%)   | 2.8%  |
| 未回答                                  | 0名(0.0%)   | 0名(0.0%)   | 0名(0.0%)   | 7.0%  |

●その他理由…公務員主体のため、現在増やす予定は無いが、  
国家一般の筆記が終わる8月上旬から、民間企業のエントリーもする予定。

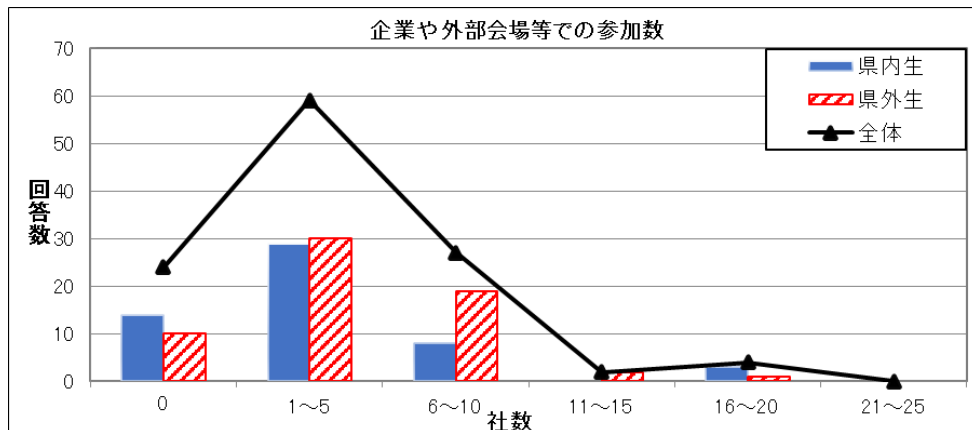
## 7. 企業単独の説明会について



【WEB・オンラインでの参加数】

- 参加最多  
県内生: 50社、県外生: 60社

|     | 県内生  | 県外生  | 全体   |
|-----|------|------|------|
| 平均値 | 5.5社 | 7.1社 | 6.3社 |



【企業や外部会場等での参加数】

- 参加最多  
県内生: 18社、県外生: 25社

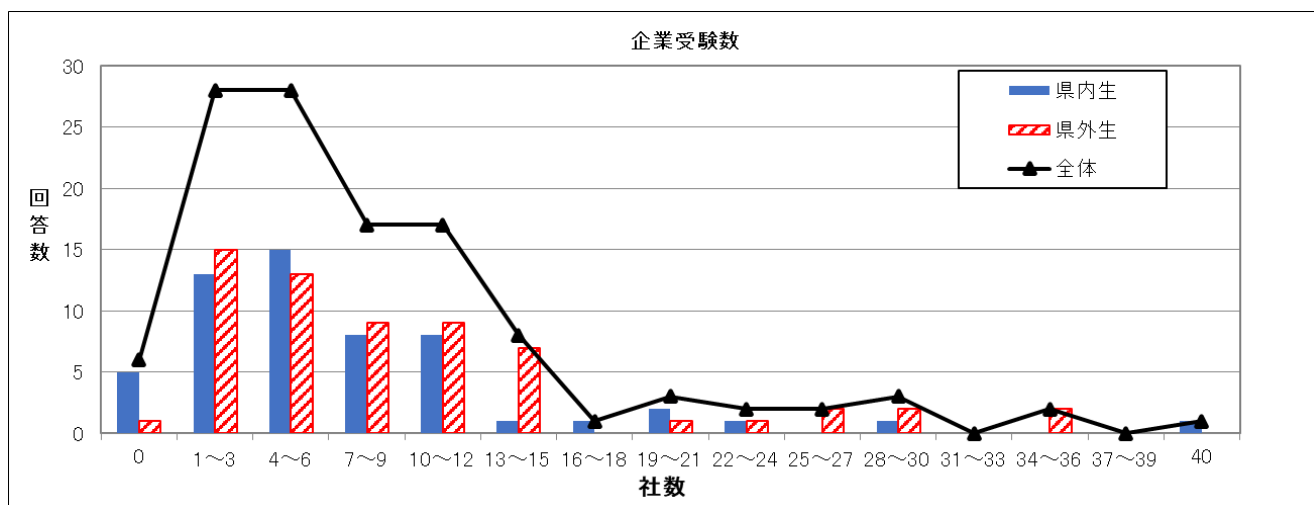
|     | 県内生  | 県外生  | 全体   |
|-----|------|------|------|
| 平均値 | 4.4社 | 5.2社 | 4.8社 |

説明会総参加数平均値  
(Web+対面)

|     | 今回    | 昨年同時期 |
|-----|-------|-------|
| 県内生 | 9.8社  | 10.9社 |
| 県外生 | 12.3社 | 11.4社 |
| 全体  | 11.2社 | 11.1社 |

## 8. 現在までに、のべ何社受験しましたか？

(WEB・オンラインでの実施も含める／書類・筆記のみを含める)

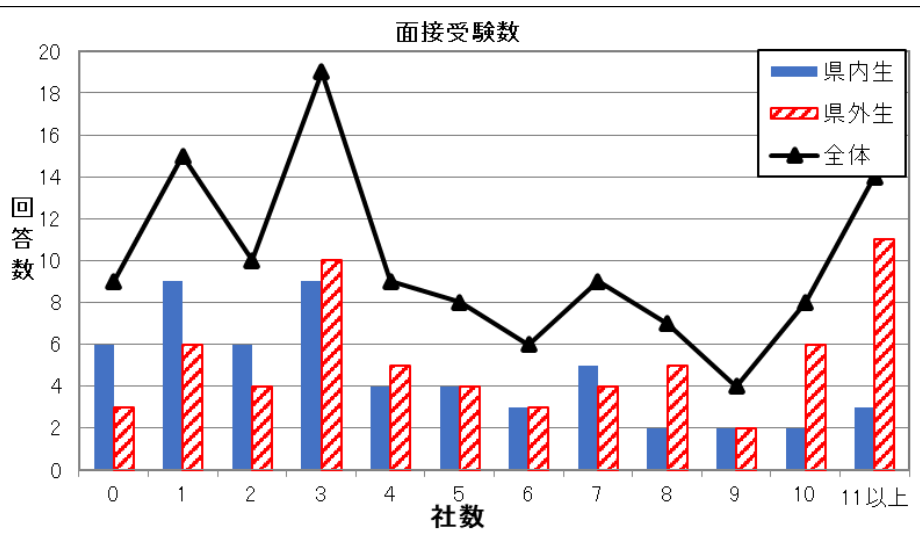


平均値

- 受験最多  
県内生: 30社、県外生: 40社

|     | 今回    | 昨年同時期 |
|-----|-------|-------|
| 県内生 | 6.9社  | 8.4社  |
| 県外生 | 10.1社 | 8.7社  |
| 全体  | 8.6社  | 8.5社  |

**9. 現在までに、面接試験（最終面接は除く）は、何社受験しましたか？**  
 （WEB・オンラインでの実施も含める）



● 面接最多  
 県内生:25社、県外生:25社

| 平均値 | 今回   | 昨年同時期 |
|-----|------|-------|
| 県内生 | 4.5社 | 5.9社  |
| 県外生 | 6.9社 | 6.6社  |
| 全体  | 5.8社 | 6.2社  |

**10. 現在までに、最終面接は、何社受験しましたか？**  
 （WEB・オンラインでの実施も含める）

|           | 県内(55名)    | 県外(63名)    | 全体(118名)   | 昨年同時期 |
|-----------|------------|------------|------------|-------|
| 0社        | 14名(25.5%) | 4名(6.3%)   | 18名(15.3%) | 20.9% |
| 1社        | 15名(27.3%) | 21名(33.3%) | 36名(30.5%) | 26.1% |
| 2社        | 11名(20.0%) | 14名(22.2%) | 25名(21.2%) | 9.0%  |
| 3社        | 3名(5.5%)   | 10名(15.9%) | 13名(11.0%) | 6.7%  |
| 4社        | 6名(10.9%)  | 3名(4.8%)   | 9名(7.6%)   | 3.0%  |
| 5社        | 3名(5.5%)   | 6名(9.5%)   | 9名(7.6%)   | 1.5%  |
| 6社        | 2名(3.6%)   | 2名(3.2%)   | 4名(3.4%)   | 0.7%  |
| 7社        | 0名(0.0%)   | 0名(0.0%)   | 0名(0.0%)   | 0.7%  |
| 8社        | 1名(1.8%)   | 1名(1.6%)   | 2名(1.7%)   | 0.7%  |
| 9社        | 0名(0.0%)   | 1名(1.6%)   | 1名(0.8%)   | -     |
| 10社以上     | 0名(0.0%)   | 1名(1.6%)   | 1名(0.8%)   | -     |
| 平均値       | 1.9社       | 2.5社       | 2.2社       |       |
| 昨年同時期の平均値 | 2.5社       | 2.7社       | 2.6社       |       |

◎ 今回のデータまとめ  
 就活局面における取り組み企業数 平均値

|          | 県内(55名) | 県外(63名) | 全体(118名) | 昨年同時期 |
|----------|---------|---------|----------|-------|
| エントリー    | 15.9社   | 19.7社   | 17.9社    | 20.6社 |
| 説明会参加総数  | 9.8社    | 12.3社   | 11.2社    | 11.1社 |
| 選考試験     | 6.9社    | 10.1社   | 8.6社     | 8.5社  |
| 面接(最終以外) | 4.5社    | 6.9社    | 5.8社     | 6.2社  |
| 最終面接     | 1.9社    | 2.5社    | 2.2社     | 2.6社  |

### 1.1. 県内企業からの内々定を何社受けましたか？

|    | 県内(55名)    | 県外(63名)    | 全体(118名)   | 昨年同時期 |
|----|------------|------------|------------|-------|
| 0社 | 25名(45.5%) | 24名(38.1%) | 49名(41.5%) | 22.5% |
| 1社 | 18名(32.7%) | 26名(41.3%) | 44名(37.3%) | 38.0% |
| 2社 | 6名(10.9%)  | 9名(14.3%)  | 15名(12.7%) | 16.9% |
| 3社 | 3名(5.5%)   | 3名(4.8%)   | 6名(5.1%)   | 7.0%  |
| 4社 | 3名(5.5%)   | 0名(0.0%)   | 3名(2.5%)   | 1.4%  |
| 5社 | 0名(0.0%)   | 1名(1.6%)   | 1名(0.8%)   | 1.4%  |

### 1.2. 県外企業からの内々定を何社受けましたか？

|    | 県内(55名)    | 県外(63名)    | 全体(118名)   | 昨年同時期 |
|----|------------|------------|------------|-------|
| 0社 | 38名(69.1%) | 44名(69.8%) | 82名(69.5%) | 57.7% |
| 1社 | 10名(18.2%) | 9名(14.3%)  | 19名(16.1%) | 22.5% |
| 2社 | 5名(9.1%)   | 5名(7.9%)   | 10名(8.5%)  | 5.6%  |
| 3社 | 1名(1.8%)   | 2名(3.2%)   | 3名(2.5%)   | 1.4%  |
| 4社 | 0名(0.0%)   | 2名(3.2%)   | 2名(1.7%)   | 2.8%  |
| 5社 | 0名(0.0%)   | 1名(1.6%)   | 1名(0.8%)   |       |
| 7社 | 1名(1.8%)   | 0名(0.0%)   | 1名(0.8%)   |       |

### 1.3. 現在、選考の結果待ち企業数は何社ですか？

|      | 県内(55名)    | 県外(63名)    | 全体(118名)   | 昨年同時期 |
|------|------------|------------|------------|-------|
| 0社   | 26名(47.3%) | 34名(54.0%) | 60名(50.8%) | 53.5% |
| 1社   | 15名(27.3%) | 10名(15.9%) | 25名(21.2%) | 12.7% |
| 2社   | 6名(10.9%)  | 4名(6.3%)   | 10名(8.5%)  | 5.6%  |
| 3社   | 4名(7.3%)   | 2名(3.2%)   | 6名(5.1%)   | 2.8%  |
| 4社   | 1名(1.8%)   | 1名(1.6%)   | 2名(1.7%)   |       |
| 5社   | 0名(0.0%)   | 2名(3.2%)   | 2名(1.7%)   |       |
| 7社   | 0名(0.0%)   | 1名(1.6%)   | 1名(0.8%)   |       |
| 10社  | 0名(0.0%)   | 0名(0.0%)   | 0名(0.0%)   |       |
| 就活終了 | 3名(5.5%)   | 9名(14.3%)  | 12名(10.2%) | 15.5% |

※設問1にて、「内定先を決めて就職活動を終了した」と回答した方でも、「就活終了」以外の回答をしている方がいます。

### 1.4. 第一志望（第一志望群）の企業は、何社ありますか？

|      | 県内(55名)    | 県外(63名)    | 全体(118名)   | 昨年同時期 |
|------|------------|------------|------------|-------|
| 0社   | 2名(3.6%)   | 5名(7.9%)   | 7名(5.9%)   | 4.2%  |
| 1社   | 19名(34.5%) | 18名(28.6%) | 37名(31.4%) | 29.6% |
| 2社   | 20名(36.4%) | 20名(31.7%) | 40名(33.9%) | 25.4% |
| 3社   | 8名(14.5%)  | 8名(12.7%)  | 16名(13.6%) | 25.4% |
| 4社   | 1名(1.8%)   | 2名(3.2%)   | 3名(2.5%)   | 2.8%  |
| 5社   | 3名(5.5%)   | 6名(9.5%)   | 9名(7.6%)   | 1.4%  |
| 8社   | 1名(1.8%)   | 1名(1.6%)   | 2名(1.7%)   |       |
| 10社  | 0名(0.0%)   | 2名(3.2%)   | 2名(1.7%)   |       |
| 15社  | 1名(1.8%)   | 0名(0.0%)   | 1名(0.8%)   |       |
| 就活終了 | 0名(0.0%)   | 1名(1.6%)   | 1名(0.8%)   |       |

## 15. 面接試験について

### 15-1. 面接1回あたりの平均時間は、どれくらいでしたか？

|        | 県内(55名)    | 県外(63名)    | 全体(118名)   | 昨年同時期 |
|--------|------------|------------|------------|-------|
| 0分     | 4名(7.3%)   | 3名(4.8%)   | 7名(5.9%)   |       |
| 15分    | 4名(7.3%)   | 4名(6.3%)   | 8名(6.8%)   | 14.1% |
| 20分    | 12名(21.8%) | 16名(25.4%) | 28名(23.7%) | 19.7% |
| 25分    | 1名(1.8%)   | 2名(3.2%)   | 3名(2.5%)   | 5.6%  |
| 30分    | 18名(32.7%) | 27名(42.9%) | 45名(38.1%) | 29.6% |
| 35分    | 0名(0.0%)   | 0名(0.0%)   | 0名(0.0%)   | 1.4%  |
| 40分    | 6名(10.9%)  | 3名(4.8%)   | 9名(7.6%)   | 4.2%  |
| 45分    | 5名(9.1%)   | 7名(11.1%)  | 12名(10.2%) | 1.4%  |
| 60分    | 3名(5.5%)   | 1名(1.6%)   | 4名(3.4%)   | 4.2%  |
| 70分    | 1名(1.8%)   | 0名(0.0%)   | 1名(0.8%)   |       |
| 120分   | 1名(1.8%)   | 0名(0.0%)   | 1名(0.8%)   |       |
| 平均値    | 30.9分      | 26.9分      | 29.1分      |       |
| 昨年の平均値 | 25.3分      | 27.1分      | 26.2分      |       |

### 15-2. 面接で頻繁に質問される事柄／上位3位を選んでください。

|                    | 県内(55名)    | 県外(63名)    | 全体(118名)   | 昨年同時期 |
|--------------------|------------|------------|------------|-------|
| 志望動機               | 44名(80.0%) | 48名(76.2%) | 92名(78.0%) | 64.8% |
| 自己PR               | 43名(78.2%) | 42名(66.7%) | 85名(72.0%) | 66.2% |
| 大学時代に頑張ったこと・苦労したこと | 28名(50.9%) | 38名(60.3%) | 66名(55.9%) | 53.5% |
| 就職活動の進捗状況          | 17名(30.9%) | 25名(39.7%) | 42名(35.6%) | 36.6% |
| 長所                 | 17名(30.9%) | 15名(23.8%) | 32名(27.1%) | 26.8% |
| アルバイト関連            | 5名(9.1%)   | 11名(17.5%) | 16名(13.6%) | 18.3% |
| ゼミ・得意科目            | 6名(10.9%)  | 8名(12.7%)  | 14名(11.9%) | 14.1% |
| 短所                 | 8名(14.5%)  | 4名(6.3%)   | 12名(10.2%) | 11.3% |
| 部活・サークル関連          | 4名(7.3%)   | 6名(9.5%)   | 10名(8.5%)  | 11.3% |
| 趣味・特技              | 4名(7.3%)   | 5名(7.9%)   | 9名(7.6%)   | 23.9% |
| 家族構成               | 2名(3.6%)   | 2名(3.2%)   | 4名(3.4%)   | 1.4%  |
| その他                | 2名(3.6%)   | 3名(4.8%)   | 5名(4.2%)   | 2.8%  |

### 15-3. 第一志望ではない企業から志望度について質問された時、(当社は第一志望ですか？など)どのように答えましたか？

|            | 県内(55名)    | 県外(63名)    | 全体(118名)   | 昨年同時期 |
|------------|------------|------------|------------|-------|
| 第一志望です！    | 27名(49.1%) | 37名(58.7%) | 64名(54.2%) | 42.3% |
| 正直な志望度を述べた | 9名(16.4%)  | 14名(22.2%) | 23名(19.5%) | 18.3% |
| 第一志望群です！   | 10名(18.2%) | 4名(6.3%)   | 14名(11.9%) | 11.3% |
| 聞かれたことがない  | 7名(12.7%)  | 6名(9.5%)   | 13名(11.0%) | 9.9%  |
| その他        | 2名(3.6%)   | 2名(3.2%)   | 4名(3.4%)   | 1.4%  |
| 未回答        | 0名(0.0%)   | 0名(0.0%)   | 0名(0.0%)   | 16.9% |

●その他理由・・・その他理由:志望度が高い企業には第一志望です！  
 そうでもない企業には、第一志望を決めかねている、と答えた。／まだ面接自体受けていない。

## 16. 現在の就活状況について、最も当てはまるものを1つだけ選択してください。

|                          | 県内(55名)    | 県外(63名)    | 全体(118名)   | 昨年同時期 |
|--------------------------|------------|------------|------------|-------|
| 就職先を決定し、活動を終了(第一志望)      | 20名(36.4%) | 24名(38.1%) | 44名(37.3%) | 52.1% |
| 内定(内々定)を得ているが、活動を継続している  | 13名(23.6%) | 11名(17.5%) | 24名(20.3%) | 9.9%  |
| 就職先を決定し、活動を終了(第一志望以外)    | 3名(5.5%)   | 12名(19.0%) | 15名(12.7%) | 7.0%  |
| 公務員への就職を目指し、受験中          | 3名(5.5%)   | 3名(4.8%)   | 6名(5.1%)   | 2.8%  |
| 就職を希望し、活動を継続している         | 14名(25.5%) | 11名(17.5%) | 25名(21.2%) | 11.3% |
| 受験予定を全て終了し、企業からの結果を待っている | 0名(0.0%)   | 0名(0.0%)   | 0名(0.0%)   | 2.8%  |
| 就職を希望し、活動を始めたばかり         | 1名(1.8%)   | 1名(1.6%)   | 2名(1.7%)   | 1.4%  |
| 進学などの他の進路を考えている          | 1名(1.8%)   | 0名(0.0%)   | 1名(0.8%)   | 1.4%  |
| 就職希望だが、現在活動していない         | 0名(0.0%)   | 1名(1.6%)   | 1名(0.8%)   | 1.4%  |
| その他                      | 0名(0.0%)   | 0名(0.0%)   | 0名(0.0%)   | 1.4%  |
| 未回答                      | 0名(0.0%)   | 0名(0.0%)   | 0名(0.0%)   | 8.5%  |

※設問1にて、「内定先を決めて就職活動を終了した」と回答した方でも、「就職先を決定し、活動を終了」、「内定を得ているが、活動を継続」以外の回答をしている方がいます。

## 17. 【内々定を得ている方へ】 就職活動を続けますか？

|                               | 県内(36名)    | 県外(47名)    | 全体(83名)    | 昨年同時期 |
|-------------------------------|------------|------------|------------|-------|
| はい。より志望度の高い企業の受験が控えているから      | 4名(11.1%)  | 5名(10.6%)  | 9名(10.8%)  | 6.1%  |
| はい。選考中の企業は最後まで受けたいから          | 2名(5.6%)   | 2名(4.3%)   | 4名(4.8%)   | 8.2%  |
| はい。公務員試験の受験が控えているから           | 4名(11.1%)  | 2名(4.3%)   | 6名(7.2%)   | 2.0%  |
| はい。今の内定に満足できず、新たな企業を探しているから   | 4名(11.1%)  | 2名(4.3%)   | 6名(7.2%)   | 0.0%  |
| はい。社会勉強のため、合説や会社説明会に参加し続けたいから | 0名(0.0%)   | 0名(0.0%)   | 0名(0.0%)   | 0.0%  |
| はい。その他                        | 0名(0.0%)   | 0名(0.0%)   | 0名(0.0%)   | 2.0%  |
| いいえ。内定先を決め、就活は終了します           | 21名(58.3%) | 26名(55.3%) | 47名(56.6%) | 81.6% |
| 未回答                           | 1人(2.8%)   | 10人(21.3%) | 11人(13.3%) |       |

## 18. 【就職活動を終了し、就職先が決定した方へ】 就職決定先で働きたいと具体的に思ったタイミングはいつですか？

|                                   | 県内(23名)   | 県外(36名)   | 全体(59名)    | 昨年同時期 |
|-----------------------------------|-----------|-----------|------------|-------|
| 就職活動を始める前から                       | 4名(17.4%) | 9名(25.0%) | 13名(22.0%) | 13.6% |
| インターンシップに参加した時                    | 7名(30.4%) | 6名(16.7%) | 13名(22.0%) | 18.2% |
| 面接等の選考試験を重ねていく中で徐々に               | 2名(8.7%)  | 4名(11.1%) | 6名(10.2%)  | 20.5% |
| 就職情報サイト等で、掲載情報を目にした時              | 3名(13.0%) | 3名(8.3%)  | 6名(10.2%)  | 13.6% |
| セミナー・会社説明会に参加した時                  | 3名(13.0%) | 3名(8.3%)  | 6名(10.2%)  | 25.0% |
| 内々定が出てから                          | 2名(8.7%)  | 2名(5.6%)  | 4名(6.8%)   | 6.8%  |
| 企業の広報物<br>(入社案内・採用サイト・DMなど)を目にした時 | 1名(4.3%)  | 2名(5.6%)  | 3名(5.1%)   | 0.0%  |
| OB・OG訪問や、リクレーター面談の時               | 0名(0.0%)  | 0名(0.0%)  | 0名(0.0%)   | 0.0%  |
| その他                               | 0名(0.0%)  | 0名(0.0%)  | 0名(0.0%)   | 2.3%  |
| 未回答                               | 1名(4.3%)  | 7名(19.4%) | 8名(13.6%)  | 2.3%  |



# 19. 企業単独の説明会は、「対面」と「Web・オンライン」どちらが良いと感じましたか？

|                      | 県内(55名)    | 県外(63名)    | 全体(118名)   |
|----------------------|------------|------------|------------|
| Web・オンラインが良い         | 5名(9.1%)   | 10名(15.9%) | 15名(12.7%) |
| どちらかといえばWeb・オンラインが良い | 11名(20.0%) | 9名(14.3%)  | 20名(16.9%) |
| どちらでも良い              | 14名(25.5%) | 13名(20.6%) | 27名(22.9%) |
| どちらかといえば対面が良い        | 16名(29.1%) | 16名(25.4%) | 32名(27.1%) |
| 対面が良い                | 9名(16.4%)  | 15名(23.8%) | 24名(20.3%) |

## 【Web・オンラインが良い】

|  |
|--|
| 交通費や時間をかけずに多くの企業を見ることができるから。(他1名)  |
| 良い意味で緊張せず参加出来るから。(他2名)   |
| 楽に色々な企業の話が聞けるから。(他1名)  |
| 交通費がかからず、さまざまな企業のお話を聞くことができるので、企業研究や自己分析につながるから。また、今回のようなご時世になった時に感染のリスクが低いから。 |
| 交通の時間短縮や交通費削減などから、説明会等はオンライン上の方が効率が良いと感じたため。                                   |
| 県内の企業へ行くための交通費が掛からないから。  |
| わざわざ交通費と時間をかけなくていいから。実際の会社の雰囲気などは確認できないが、説明会の内容はどちらも同じだと思うから。                  |
| 興味が無ければすぐ退室出来る。  |
| 説明会は不要な情報が多いし、話が長い場合が多いから。   |
| 何度も見れるから。  |
| コロナウイルスのため。  |

## 【どちらかといえばWeb・オンラインが良い】

|   |
|---|
| 現地まで行く手間が省けるから。(他2名)                                      |
| 交通費と移動時間がかからないから。(他1名)                                    |
| 家から参加できて楽。(他1名)   |
| 遠い企業でもオンラインなら参加出来る。録画形式ならば他の企業と時間が被ってしまっても見ることが出来る。       |
| 交通費や移動時間が掛からない、比較的コンパクトに終わる。                              |
| オンラインだとたくさんの企業の説明会を気兼ねなく聞ける。何度も動画を見返すことができる説明会だとメモを取りやすい。 |
| 地方の学生であるため、説明会で東京や大阪へ行くのが大変だから。                           |
| オンラインの方が自宅で参加できるため、時間を節約できる。一方で、回線落ちなどの若干の不安もある。          |
| チャットなどで質問もしやすいから。   |
| 手軽。   |
| 雰囲気が知れないのは残念。   |

## 【どちらでも良い】

|                   |
|-------------------|
| どちらでも不都合がないから。    |
| 企業説明が聞ければどちらでも良い。 |
| どちらにも良さがあるから。     |

## 【どちらかといえば対面が良い】

|  |
|--|
| 社員さんや社内の雰囲気を感じたいから。(他5名)                                     |
| 日程の調整はしやすかったが、実際の職場の雰囲気やどんな人が働いているのかなどは対面での説明会の方が分かりやすかったから。 |
| 対面の方が質問をしっかりとできるし、雰囲気もしっかり感じ取れるから。                           |
| 会社の雰囲気や人柄など、曖昧なものほどWebでは見えないから。                              |
| 社風や感情が対面の方が伝わりやすいため。オンラインだとそこで働くイメージを持ちづらかったため。              |
| 工場見学等、実際の現場が見られるため。  |
| 相手の表情がはっきり見えるから。   |
| 相手の目を見て話すことができるから。   |
| 対面の方が話しやすいから。  |
| Webだと交通費がかからず、時間も節約できるが雰囲気を感じ取りにくいから。                        |
| Webは時間が決まっているため、聞きたい質問を聞くことが出来ない事が出来ない事が多かったため。              |
| Webはトラブルが多い。   |

## 【対面が良い】

|   |
|---|
| その場の空気感や実際の職場の雰囲気を肌で感じられるため。(他2名)       |
| 社風を感じられるため。                             |
| 企業の雰囲気がよく分かり、人事担当とも直接話せるから。             |
| 実際に対面で話を聞くと、相手の雰囲気や同じ就活生の雰囲気が分かるから。     |
| 顔を覚えてもらえる可能性が高い気がするから。また、生の方が質問もしやすいから。 |

## 20. 面接試験は、「対面」と「Web・オンライン」どちらが良いと感じましたか？

|                      | 県内(55名)    | 県外(63名)    | 全体(118名)   |
|----------------------|------------|------------|------------|
| Web・オンラインが良い         | 7名(12.7%)  | 10名(15.9%) | 17名(14.4%) |
| どちらかといえばWeb・オンラインが良い | 12名(21.8%) | 9名(14.3%)  | 21名(17.8%) |
| どちらでも良い              | 10名(18.2%) | 13名(20.6%) | 23名(19.5%) |
| どちらかといえば対面が良い        | 9名(16.4%)  | 16名(25.4%) | 25名(21.2%) |
| 対面が良い                | 17名(30.9%) | 15名(23.8%) | 32名(27.1%) |

### 【Web・オンラインが良い】

|   |
|---|
| 県内の企業へ行くための交通費が掛からないから。(他1名)  |
| 交通費が掛からないから。また、今回のような事態になった時に、感染のリスクが低くなるから。  |
| わざわざ交通費と時間を掛けなくて良いから。実際の会社の雰囲気などは確認できないが、説明会の内容はどちらも同じだと思うから。また、対面だと入室マナーなど気をつけなければいけないことがたくさんあるから。 |
| 移動費用が掛からないから。また、台本を用意しておけるうえに、それをチラッと見ることが出来る。  |
| 現地まで行く手間が省けるから。   |
| 対面ほど緊張せずに済むから。  |
| 良い意味で緊張せずに出来るから。(他1名)   |
| コロナウイルスのため。   |

### 【どちらかといえばWeb・オンラインが良い】

|  |
|--|
| 交通費と移動時間が掛からないから。  |
| 交通費が掛からず、就職先の幅を広げることが出来るから。  |
| 遠方の企業でも自宅から受けることが出来たのは、ありがたかったから。(他1名)   |
| オンラインでも特に問題なく出来たし、移動の手間や費用が掛からないのが便利だった。特にコロナウイルス流行ピークの時はWebで対応してくれる方が安心出来たから。 |
| Webの方が緊張しすぎず思い切り話せる。   |
| 緊張しにくいことに加えて、時間的余裕が生まれるため。   |
| 自宅で行うため、リラックスして臨める。ただ、反応に時差があるため会話のキャッチボールがしにくい。                               |
| 移動がない。   |

### 【どちらでも良い】

|  |
|--|
| オンラインは、面接時間ぎりぎりまで面接準備に集中することができるためよかった。しかし、対面でないと分からない企業の雰囲気等もあるため、どちらがいいとは一概には言えないと考えている。   |
| 1次や2次面接まではWebで、最終面接は対面でやれば負担が減り、1回は会社に行くことで雰囲気を掴むことが出来ると思うから。  |
| 対策することはどちらも一緒だから。  |
| 対面だと熱意などは直に感じやすいと思うし、オンラインは交通費もかからないしカンペとかも使えるから   |
| 緊張しやすいタイプだったので、Webで良かった点もあったが、相手のことがよく分からなかった。   |
| どちらでも不都合がないから。   |
| Webでは受けていないので比較出来ない。   |
| Logical thinking, critical thinking, how to convey your ideas, reasonably analyse each company/industry, and hit sweet spots in interviews are essential in either face-to-face interviews or online interviews. Therefore, interviews' style is no big deal.<br>(訳:ロジカルシンキング、クリティカルシンキング、自分の考えを伝える方法、色々な会社や業界を適切に分析する方法、そして面接において要点を聞き出す事は、対面式の面接でも、オンライン面接でも重要な事なので、面接形式は重要な問題ではない。) |

## 20. 面接試験は、「対面」と「Web・オンライン」どちらが良いと感じましたか？／続き

### 【どちらかといえば対面が良い】

|  |
|--|
| Webは話していることが伝わって感じが悪い。(他1名)  |
| 熱意が伝わりやすい。(他1名)  |
| 企業の雰囲気を感じられるから。  |
| 良くも悪くもですが、Webでは、対面に比べて伝わる情報量が減ると感じます。Webでは背筋を伸ばしていても伝わらなかったり、視線を合わせるのが難しいことがデメリットであると考えます。 |
| 対面じゃないと伝わらない所作などを評価されない。   |
| 対面の方が話しやすいから。  |
| 相手の感情が分からない。   |
| 身振り手振りも使いやすく、相手の反応も見やすいので話を伝えやすいと思う。   |
| Web面接は時間帯を選ぶ事が出来る所が長所だが、やはり熱意が伝わっている感じがしないから。また、通信環境によっては画面が固まったり、音声が届きづらいうちもあったため。        |
| オンラインは自宅の環境を整えなければいけないのがネックでした。回線が途切れないように気を使わなければならないのが大変でした。                             |
| 機器の不具合や回線環境など常に気にしながら面接を受けなければならないのは、本来なら不要な心配事が増えるから。                                     |
| 個々人のインターネット環境によっては映像や音声が届きづらいうちもあったりして、質問の応答が難しい。  |
| オンラインだと通信トラブルがあり、相手の声が聞こえないことがあったため。また家だと緊張感が薄れるため。  |
| 通信環境によって聞き取れないことがあり焦る。   |
| 回線不良などの心配がいらぬから。   |
| Webだと電波環境によってトラブルが多発した。  |
| 対面でしかやったことがないため。   |

### 【対面が良い】

|  |
|--|
| 雰囲気や伝えやすいため。   |
| 熱意がより伝わる気がする。  |
| 気持ちを伝えやすい。   |
| 画面越しだと、細かい感情や身振り手振りなどの表現が伝わりづらいうちから。   |
| 直接話した方が会話のようにスムーズに話せると感じたため。   |
| お互いにマッチングを確かめられるのは対面だから。   |
| Webだと視線をどこに合せて良いか分からず挙動不審に見えるため。   |
| 交通費等の負担はあるが、互いの表情や反応が見やすく、話しやすいと感じたため。また、自宅の回線状況が悪く、オンラインでの面接では、内容だけでなく回線の不具合も気にしなければならず、余計なストレスがかかったから。 |
| 回線落ちなどの通信トラブルが怖いから。(他1名)   |
| Webはトラブルが多い。   |

## 21. 今（7月上旬）、面接試験があったら 「対面」と「Web・オンライン」どちらが良いですか？

|              | 県内(55名)    | 県外(63名)    | 全体(118名)   |
|--------------|------------|------------|------------|
| Web・オンラインが良い | 14名(25.5%) | 20名(31.7%) | 34名(28.8%) |
| どちらでも良い      | 18名(32.7%) | 17名(27.0%) | 35名(29.7%) |
| 対面が良い        | 23名(41.8%) | 26名(41.3%) | 49名(41.5%) |

### 【Web・オンラインが良い】

|   |
|---|
| 交通費と移動時間が掛からないから。(他2名)  |
| スーツでの移動が暑いから。   |
| 緊張せずに出来るから。   |
| どんな感じか経験してみたい。  |
| コロナウイルスの影響。(他1名)  |
| コロナウイルスが再び流行しつつあるため。また、暑い時期に移動を伴うと汗をかいたりして平静でいられないかもしれないから。               |
| まだ少し対面には不安があるため。この時期でもオンラインを採用している企業は、就活生や社員の安全を第一に考えている気がして安心できる。        |
| 都道府県をまたぐ移動の制限が解除されたとしても、感染者が増えている現在では、移動が怖いし、他校の人と接触するのが怖いので、オンラインのほうが良い。 |
| 今のご時世では、まだ対面は怖いから。  |
| コロナウイルスの新規感染者が出ていないとはいえ無症状の人は絶対にいるため、人が集まる場所に行きたくないから。                    |
| コロナウイルスが怖い。   |

### 【対面が良い】

|  |
|--|
| 自分の気持ちが伝わりやすいのは対面での面接だと感じるから。(他1名)     |
| 対面の方が、人柄が伝わると考えるため。(他1名)               |
| 雰囲気伝えやすいから。                            |
| 熱意が伝わりやすい。                             |
| 企業の雰囲気を知りたいから。                         |
| Webは移動がなくて楽だけど、対面の方が自分が伝わると思うから。       |
| Webは話していることが伝わって感がない。                  |
| 対面の方が緊張感を持てるから。                        |
| 音声聞きづらかったり、画面が固まったり、固まってしまうと余計に緊張するから。 |
| 対面ですっとやってきたから。                         |
| 回線落ちなどの通信トラブルが怖いから。                    |
| オンラインだと不安要素が多いから。                      |
| Webはトラブルが多い。                           |
| 新型コロナ感染症が徐々に治まってきているから。                |

### 【どちらでも良い】

|  |
|--|
| 感染のリスクを負うのは怖いけど、やはり社内の雰囲気などWebでは分からない点を自分の目で確かめたい。 |
| どちらでも不都合がないから。                                     |
| 今自分がいる場所によって柔軟に方法を変えることができれば良いと思うから。               |
| 対面だと熱意などは直に感じやすいと思うし、オンラインは交通費もかからないしカンペとかも使えるから。  |
| どちらでも大丈夫であると感じるから。                                 |
| Wi-Fi環境が安定しないため、直接の方が話しやすい。                        |

## 22. 【内々定を得ている方へ】一度も企業へ行くことなく、内々定を得たことはありますか？

|     | 県内(36名)    | 県外(47名)    | 全体(83名)    |
|-----|------------|------------|------------|
| ある  | 11名(30.6%) | 15名(31.9%) | 26名(31.3%) |
| ない  | 22名(61.1%) | 22名(46.8%) | 44名(53.0%) |
| 未回答 | 3名(8.3%)   | 10名(21.3%) | 13名(15.7%) |

## 23. 現在の心境について（自由記述）

### 【県内生】

内定をまだ頂いていないため、焦りが大きい。自分の軸もハッキリと決まっていないため多くの業界を受けているが、このままでいいのだろうかと漠然とした不安がある。一方で、多くの人と話すうちに自分のワクワク感を大事にした方が良く、というお話を伺ったことで、今までこだわっていた年収や企業規模などよりも本当にやりたいことに目を向けて企業選びをすればいいのだと、就活に対して少し前向きに考えられるようになった。

徐々に採用企業が減ってきていたり、周りが内定を獲得して就活を終了している中、内定を獲得していない状況に焦っています。

新型コロナウイルスの影響により、さまざまな企業の人のお話を聞く機会が激減しました。私の周りの友人は「全然内定が出ない」と焦っていました。もっとオンラインでできるようになってほしいし、現在のようないオンライン就活が進んでくれたら良いなと思った。

東京・首都圏に絞って就活しているが、コロナウイルスの影響で県内就職も視野に入れ始めている。

内定がなく、かなり不安です。

オンラインでの選考で交通費が掛からず経済的な負担が減ったが、企業とのミスマッチが生じないかという不安があった。

内定先を決定し、就職活動を終えることができた。2社の内定を辞退したが、非常に優しく対応していただき辛かった。現在は懇親会などのフォローイベントに参加しつつ、資格の勉強などを始めている。この選択を後悔することがないように頑張りたい。

紆余曲折あったが第一志望の企業から内々定がいただけで良かった。

就職活動を終えたが、この選択でよかったのか不安に思うことがある。

### 【県外生】

オンラインでの説明会開催など、柔軟に対応してくださりありがとうございます。夏採用に向けてのエントリー等今後も就職活動を継続する予定ですので、引き続きよろしくお願ひします。

6月はナビサイトからたくさんプレエントリーしましたが、7月からはハローワークの求人も見ていると考えています。

もう少し継続して頑張ろうと思います。

やはり説明会も面接も対面のほうがやりやすかった。内定は頂いたが、まだこれからも積極的に活動していきたい。

内定をいくつかいただいているから焦りはないが、長期化する就活に疲れている。最初は数を打っていたが現在はかなり企業も絞れてきたし、志望度の高い企業のみなので、終わるまではしっかり頑張りたいと思う。

次に受けようと思っている会社が親の友人から紹介されたもので、いわゆる縁故になる。就業時間の長さや休みの少なさが気になるものの、業種や仕事内容はとても好ましい。受けて内定をもらえばこの上ないことだが、心なしか他の企業も気になってしまう。しかし縁故採用は基本辞退すべきでないとも聞いていて、どこか気持ちが落ち着いていない。

第一志望ではありませんが自分の中で納得できる企業から内定をいただくことができました。こちらのアンケートに答えることで自分の就活内容を月毎に改めて確認することができました。とても役に立ちました。ありがとうございました。

第一志望の最終面接がコロナウイルスの影響で4月からずっと延期していたが6月に再開され、無事に内々定をいただけたので良かったです。

第一志望の新聞社に内定をもらえて大満足なので、これまで折れずに頑張りが続けた良かったと思います。

既に内定をもらっているのでも特に就職活動はしなかった。研究室の同期も6月に入って最終面接をいくつか行っており、内定も何社ももらっていたので、6月から本格的に再始動したのかなと感じた。

無事、目標としていた「夏までに就活を終わらせる」ことを達成出来ました。そして、第一志望の企業から内々定を頂くことが出来、幸せです。コロナウイルス禍で選考がストップしてしまった時はとても不安でしたが、諦めずに対策を続けてきて良かったです。

鉄道業界から内々定を貰ったので、社会のインフラを守る鉄道マンとして活躍したいです。

辛い時期でしたが楽しかったです。

無事就職活動を終えることができました！ありがとうございました。

仕事を、やっていけるかすごく心配です。

やっと終わった。

※ お客様が学生に聞きたい質問なども受け付けております。

◆ 学生モニターに関するお問い合わせ先

株式会社広報しえん 支援部 野瀬山・佐藤・片岡

電話 025-242-3555 E-mail shien@4en.co.jp