



にいがた就職応援団 2021 学生モニターレポート

2020年5月

Vol.7

株式会社広報しえん / 〒950-0912 新潟市中央区南笹口1-2-16 新潟CDビル2F TEL/025-242-3555 FAX/025-242-3660 E-mail/koho@4en.co.jp

にいがた就職応援団を

<http://www.niigata-job.ne.jp/>

毎々格別のお引き立てを賜り厚く御礼申し上げます。

当社で募集した現4年生学生モニター(主に4年制大学)に、就職活動の状況についてヒアリングした結果のご報告です。

4月の活動について調査

調査概要

- ・時期……2020年4月30日～2020年5月8日
- ・回答数……105名 (県内在学生:50名、県外在学生:55名)
- ・回答方式……Webフォームによるアンケート

1. 4月の活動状況について (WEB・オンラインでの実施を含む)

	県内(50名)	県外(55名)	全体(105名)	昨年同時期
自己分析をした	31名(62.0%)	37名(67.3%)	68名(64.8%)	72.5%
業界・企業・仕事研究をした	39名(78.0%)	44名(80.0%)	83名(79.0%)	81.3%
筆記試験対策をした	33名(66.0%)	29名(52.7%)	62名(59.0%)	72.5%
志望業界を決めた	36名(72.0%)	37名(67.3%)	73名(69.5%)	76.9%
志望職種を決めた	38名(76.0%)	39名(70.9%)	77名(73.3%)	78.0%
大学の就職課やキャリアセンターに相談した	17名(34.0%)	14名(25.5%)	31名(29.5%)	60.4%
大学主催のガイダンス・就職講座等に出席した	4名(8.0%)	6名(10.9%)	10名(9.5%)	31.9%
学外での就活イベント・合説等に参加した	9名(18.0%)	14名(25.5%)	23名(21.9%)	56.0%
インターンシップに参加した	5名(10.0%)	7名(12.7%)	12名(11.4%)	18.7%
就職サイトに新規会員登録した	17名(34.0%)	6名(10.9%)	23名(21.9%)	27.5%
就職サイトで企業情報を収集した	41名(82.0%)	46名(83.6%)	87名(82.9%)	82.4%
気になる企業のWebサイトをチェックした	42名(84.0%)	50名(90.9%)	92名(87.6%)	87.9%
企業単独のセミナー・説明会に予約した	32名(64.0%)	37名(67.3%)	69名(65.7%)	79.1%
企業単独のセミナー・説明会に参加(出席)した	35名(70.0%)	39名(70.9%)	74名(70.5%)	81.3%
採用選考のために企業へ 応募書類(履歴書・エントリーシートなど)を提出した	43名(86.0%)	41名(74.5%)	84名(80.0%)	86.8%
一次選考を受けた	36名(72.0%)	40名(72.7%)	76名(72.4%)	81.3%
二次・三次…(一次以降の)選考を受けた (最終以外)	25名(50.0%)	27名(49.1%)	52名(49.5%)	61.5%
最終面接を受けた	18名(36.0%)	21名(38.2%)	39名(37.1%)	49.5%
内々定を受けた(または既に内々定を持っている)	17名(34.0%)	26名(47.3%)	43名(41.0%)	44.0%
内定先を決めて、就職活動を終了した (または、すでに終了している)	6名(12.0%)	11名(20.0%)	17名(16.2%)	8.8%
進学・留学等が決まり就職活動を中止した	1名(2.0%)	0名(0.0%)	1名(1.0%)	1.1%

上記括弧内の数値は、各分類(県内生・県外生および全体)における割合を示す。

緊急事態宣言発出により、行動制限があったため、説明会・選考試験への動きは昨年より少なくなっている。一方で企業のオンライン対応も増えているためか、(p2設問3 参照)内定率は昨年並みの数値となっている。

2. 4月に受験した内容について（WEB・オンラインでの実施を含む／模擬試験・練習を除く）

	県内(50名)	県外(55名)	全体(105名)	昨年同時期
学力に関する筆記試験(SPI等)を受けた	32名(64.0%)	29名(52.7%)	61名(58.1%)	74.7%
(性格・職務)適性検査を受けた	36名(72.0%)	30名(54.5%)	66名(62.9%)	75.8%
論文・作文試験を受けた	17名(34.0%)	15名(27.3%)	32名(30.5%)	39.6%
グループディスカッションを受けた	1名(2.0%)	3名(5.5%)	4名(3.8%)	27.5%
面接試験を受けた	35名(70.0%)	38名(69.1%)	73名(69.5%)	75.8%

3. 4月のWEB上での活動状況について（模擬試験・練習を除く／該当全てに回答）

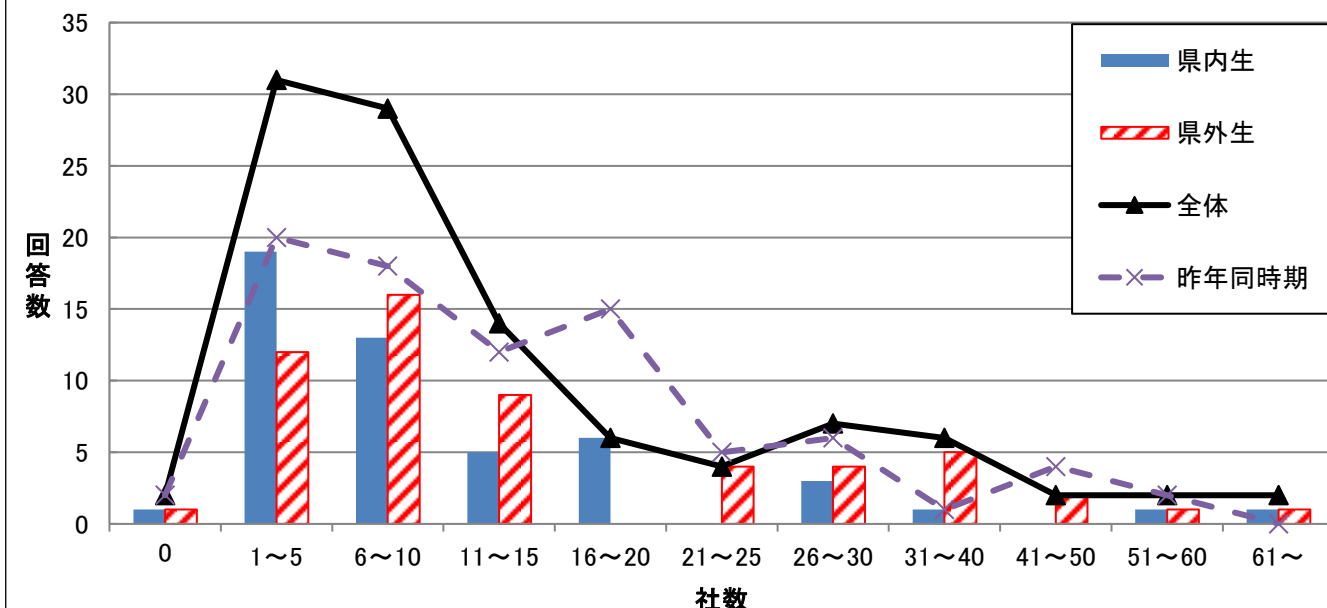
	県内(50名)	県外(55名)	全体(105名)
ライブ形式のオンライン合同企業説明会に参加した	13名(26.0%)	14名(25.5%)	27名(25.7%)
ライブ形式のオンライン単独企業説明会に参加した	29名(58.0%)	28名(50.9%)	57名(54.3%)
録画された単独企業説明会をWEB上で視聴した	30名(60.0%)	30名(54.5%)	60名(57.1%)
WEB面接(ライブ形式)を受けた	25名(50.0%)	35名(63.6%)	60名(57.1%)
WEB面接(録画形式)を受けた	8名(16.0%)	11名(20.0%)	19名(18.1%)

4. エントリーについて

	県内(50名)	県外(55名)	全体(105名)
4月、新たにエントリーした社数の平均値	2.2社	2.2社	2.2社
【参考】昨年同時期調査データ	2.9社	1.6社	2.2社
現在までに、エントリーした社数の平均値	13.3社	19.1社	16.3社
【参考】昨年同時期調査データ	15.9社	15.1社	15.5社

- エントリー社数最多：県内生102社、県外生156社
- エントリー0社：県内生1名、県外生1名

エントリー社数(総数)



5. エントリー総数の内、新潟県内企業・県外企業の内訳は？

【県内企業】

	県内(50名)	県外(55名)	全体(105名)
0社	5名	6名	11名
1社～5社	29名	24名	53名
6社～10社	9名	13名	22名
11社～15社	2名	4名	6名
16社～20社	3名	1名	4名
21社～25社	0名	2名	2名
26社～30社	1名	2名	3名
31社～40社	1名	1名	2名
41社～50社	0名	1名	1名
51社～60社	0名	0名	0名
60社～	0名	1名	1名

●未回答：県内生0名、県外生0名

【県外企業】

	県内(50名)	県外(55名)	全体(105名)
0社	23名	22名	45名
1社～5社	7名	10名	17名
6社～10社	9名	6名	15名
11社～15社	4名	3名	7名
16社～20社	1名	2名	3名
21社～25社	1名	2名	3名
26社～30社	2名	1名	3名
31社～40社	0名	4名	4名
41社～50社	0名	1名	1名
51社～60社	0名	0名	0名
60社～	1名	1名	2名

●未回答：県内生2名、県外生3名

◆ 県内外企業別エントリー数の平均値 ◆

(各項目で回答が0社の人・未回答者は、それぞれの分母から除外)

	県内生	県外生	全体	昨年同時期
県内企業	7.1社	10.8社	9.0社	9.6社
県外企業	13.8社	16.7社	16.9社	9.5社

● エントリー企業について

県内企業のみ・・・県内生 22名(44.0%)、県外生 21名(38.2%)

県外企業のみ・・・県内生 4名(8.0%)、県外生 4名(7.3%)

6. 現在のあなたのエントリー状況について

	県内(50名)	県外(55名)	全体(105名)	昨年同時期
今の社数で充分・エントリーはほぼ終了	19名(38.0%)	28名(50.9%)	47名(44.8%)	42.9%
よい企業・興味のある企業があれば、 随時エントリーしていく	14名(28.0%)	16名(29.1%)	30名(28.6%)	34.1%
積極的にエントリーしている最中	12名(24.0%)	5名(9.1%)	17名(16.2%)	5.5%
エントリーしたい企業が見つからない・見つかからない	1名(2.0%)	2名(3.6%)	3名(2.9%)	4.4%
一旦エントリーは終了していたが、 改めてエントリー企業を探している	1名(2.0%)	2名(3.6%)	3名(2.9%)	2.2%
新着企業のみをチェックし、エントリーするかを判断	1名(2.0%)	1名(1.8%)	2名(1.9%)	0.0%
エントリーの仕方が分からない	0名(0.0%)	0名(0.0%)	0名(0.0%)	0.0%
その他	0名(0.0%)	1名(1.8%)	1名(1.0%)	3.3%
未回答	2名(4.0%)	0名(0.0%)	2名(1.9%)	7.7%

●その他理由・・・21夏卒

7. 現在までに、企業単独の説明会には、のべ何社参加しましたか？
 (WEB・オンラインでの実施も含める)

	県内(50名)	県外(55名)	全体(105名)		昨年同時期
0社	4名(8.0%)	5名(9.1%)	9名(8.6%)	8.6%	4.4%
1社	3名(6.0%)	2名(3.6%)	5名(4.8%)	41.9%	33.0%
2社	5名(10.0%)	2名(3.6%)	7名(6.7%)		
3社	4名(8.0%)	5名(9.1%)	9名(8.6%)		
4社	8名(16.0%)	5名(9.1%)	13名(12.4%)		
5社	6名(12.0%)	4名(7.3%)	10名(9.5%)		
6社	3名(6.0%)	1名(1.8%)	4名(3.8%)	26.7%	35.2%
7社	1名(2.0%)	5名(9.1%)	6名(5.7%)		
8社	2名(4.0%)	0名(0.0%)	2名(1.9%)		
9社	0名(0.0%)	4名(7.3%)	4名(3.8%)		
10社	6名(12.0%)	6名(10.9%)	12名(11.4%)		
11社	0名(0.0%)	0名(0.0%)	0名(0.0%)	7.6%	11.0%
12社	0名(0.0%)	2名(3.6%)	2名(1.9%)		
13社	1名(2.0%)	0名(0.0%)	1名(1.0%)		
14社	0名(0.0%)	0名(0.0%)	0名(0.0%)		
15社	2名(4.0%)	3名(5.5%)	5名(4.8%)		
16社	0名(0.0%)	0名(0.0%)	0名(0.0%)	13.3%	7.7%
17社	2名(4.0%)	0名(0.0%)	2名(1.9%)		
18社	0名(0.0%)	0名(0.0%)	0名(0.0%)		
19社	0名(0.0%)	0名(0.0%)	0名(0.0%)		
20社	1名(2.0%)	6名(10.9%)	7名(6.7%)		
21社	1名(2.0%)	0名(0.0%)	1名(1.0%)		
25社	0名(0.0%)	1名(1.8%)	1名(1.0%)		
27社	0名(0.0%)	1名(1.8%)	1名(1.0%)		
30社	0名(0.0%)	1名(1.8%)	1名(1.0%)		
40社	0名(0.0%)	1名(1.8%)	1名(1.0%)		
未回答	1名(2.0%)	1名(1.8%)	2名(1.9%)	1.9%	6.6%
平均値	6.2社	9.6社	8.0社		
昨年同時期の平均値	8.0社	8.3社	8.2社		

8. 現在までに、のべ何社受験しましたか？

(WEB・オンラインでの実施も含める／書類・筆記のみを含める)

	県内(50名)	県外(55名)	全体(105名)	昨年同時期
0社	3名(6.0%)	3名(5.5%)	6名(5.7%)	3.3%
1社	8名(16.0%)	2名(3.6%)	10名(9.5%)	11.0%
2社	6名(12.0%)	6名(10.9%)	12名(11.4%)	8.8%
3社	3名(6.0%)	7名(12.7%)	10名(9.5%)	6.6%
4社	6名(12.0%)	1名(1.8%)	7名(6.7%)	9.9%
5社	8名(16.0%)	7名(12.7%)	15名(14.3%)	8.8%
6社	3名(6.0%)	1名(1.8%)	4名(3.8%)	13.2%
7社	2名(4.0%)	3名(5.5%)	5名(4.8%)	8.8%
8社	2名(4.0%)	4名(7.3%)	6名(5.7%)	5.5%
9社	1名(2.0%)	3名(5.5%)	4名(3.8%)	3.3%
10社	0名(0.0%)	3名(5.5%)	3名(2.9%)	6.6%
11社	1名(2.0%)	1名(1.8%)	2名(1.9%)	0.0%
12社	2名(4.0%)	1名(1.8%)	3名(2.9%)	1.1%
14社	1名(2.0%)	0名(0.0%)	1名(1.0%)	1.1%
15社	1名(2.0%)	5名(9.1%)	6名(5.7%)	1.1%
17社	0名(0.0%)	1名(1.8%)	1名(1.0%)	-
18社	0名(0.0%)	1名(1.8%)	1名(1.0%)	0.0%
20社	1名(2.0%)	0名(0.0%)	1名(1.0%)	4.4%
23社	1名(2.0%)	0名(0.0%)	1名(1.0%)	-
25社	0名(0.0%)	2名(3.6%)	2名(1.9%)	0.0%
27社	0名(0.0%)	1名(1.8%)	1名(1.0%)	-
30社	0名(0.0%)	2名(3.6%)	2名(1.9%)	-
未回答	1名(2.0%)	1名(1.8%)	2名(1.9%)	6.6%
平均値	5.2社	8.5社	7.0社	
昨年同時期の平均値	5.5社	6.1社	5.8社	

**9. 現在までに、面接試験（最終面接は除く）は、何社受験しましたか？
（WEB・オンラインでの実施も含める）**

	県内(50名)	県外(55名)	全体(105名)	昨年同時期
0社	8名(16.0%)	7名(12.7%)	15名(14.3%)	12.1%
1社	16名(32.0%)	9名(16.4%)	25名(23.8%)	15.4%
2社	7名(14.0%)	7名(12.7%)	14名(13.3%)	18.7%
3社	7名(14.0%)	11名(20.0%)	18名(17.1%)	17.6%
4社	2名(4.0%)	3名(5.5%)	5名(4.8%)	6.6%
5社	3名(6.0%)	6名(10.9%)	9名(8.6%)	8.8%
6社	1名(2.0%)	2名(3.6%)	3名(2.9%)	4.4%
7社	3名(6.0%)	1名(1.8%)	4名(3.8%)	2.2%
8社	0名(0.0%)	5名(9.1%)	5名(4.8%)	1.1%
9社	0名(0.0%)	1名(1.8%)	1名(1.0%)	1.1%
10社	0名(0.0%)	1名(1.8%)	1名(1.0%)	1.1%
12社	1名(2.0%)	0名(0.0%)	1名(1.0%)	-
14社	1名(2.0%)	0名(0.0%)	1名(1.0%)	-
15社	0名(0.0%)	2名(3.6%)	2名(1.9%)	2.2%
未回答	1名(2.0%)	0名(0.0%)	1名(1.0%)	6.6%
平均値	2.6社	3.7社	3.2社	
昨年同時期の平均値	3.0社	3.7社	3.5社	

**10. 現在までに、最終面接は、何社受験しましたか？
（WEB・オンラインでの実施も含める）**

	県内(50名)	県外(55名)	全体(105名)	昨年同時期
0社	27名(54.0%)	22名(40.0%)	49名(46.7%)	40.7%
1社	11名(22.0%)	21名(38.2%)	32名(30.5%)	26.4%
2社	5名(10.0%)	8名(14.5%)	13名(12.4%)	17.6%
3社	4名(8.0%)	2名(3.6%)	6名(5.7%)	8.8%
4社	1名(2.0%)	1名(1.8%)	2名(1.9%)	0.0%
6社	0名(0.0%)	1名(1.8%)	1名(1.0%)	0.0%
7社	1名(2.0%)	0名(0.0%)	1名(1.0%)	0.0%
未回答	1名(2.0%)	0名(0.0%)	1名(1.0%)	6.6%
平均値	0.90社	0.96社	0.93社	
昨年同時期の平均値	0.90社	0.98社	0.94社	

1 1. 県内企業からの内々定を何社受けましたか？

	県内(50名)	県外(55名)	全体(105名)	昨年同時期
0社	36名(72.0%)	36名(65.5%)	72名(68.6%)	62.6%
1社	9名(18.0%)	15名(27.3%)	24名(22.9%)	19.8%
2社	4名(8.0%)	2名(3.6%)	6名(5.7%)	9.9%
3社	0名(0.0%)	1名(1.8%)	1名(1.0%)	1.1%
5社	0名(0.0%)	1名(1.8%)	1名(1.0%)	-
未回答	1名(2.0%)	0名(0.0%)	1名(1.0%)	6.6%

1 2. 県外企業からの内々定を何社受けましたか？

	県内(50名)	県外(55名)	全体(105名)	昨年同時期
0社	42名(84.0%)	45名(81.8%)	87名(82.9%)	76.9%
1社	5名(10.0%)	5名(9.1%)	10名(9.5%)	9.9%
2社	0名(0.0%)	3名(5.5%)	3名(2.9%)	4.4%
3社	1名(2.0%)	1名(1.8%)	2名(1.9%)	1.1%
7社	1名(2.0%)	0名(0.0%)	1名(1.0%)	-
未回答	1名(2.0%)	1名(1.8%)	2名(1.9%)	7.7%

◎今回のデータまとめ 就活局面における取組企業数 平均値

	県内(50名)	県外(55名)	全体(105名)	昨年同時期
エントリー	13.3社	19.1社	16.3社	15.5社
説明会	6.2社	9.6社	8.0社	8.2社
選考試験	5.2社	8.5社	7.0社	5.8社
面接	2.6社	3.7社	3.2社	3.5社

13. 自分自身の就職活動において、現在の課題は？(該当2つまで選択可)

	県内(50名)	県外(55名)	全体(105名)	昨年同時期
面接が不安	14名(28.0%)	17名(30.9%)	31名(29.5%)	39.6%
新型コロナウイルスの影響で、 企業の採用活動が止まり、就活が進まない	10名(20.0%)	21名(38.2%)	31名(29.5%)	-
筆記試験対策が進まない	13名(26.0%)	4名(7.3%)	17名(16.2%)	15.4%
面接試験が通らない	7名(14.0%)	4名(7.3%)	11名(10.5%)	8.8%
自己PRがうまくまとまらない	6名(12.0%)	3名(5.5%)	9名(8.6%)	2.2%
企業研究が進まない	2名(4.0%)	6名(10.9%)	8名(7.6%)	3.3%
エントリーシート・応募書類が書けない	3名(6.0%)	4名(7.3%)	7名(6.7%)	11.0%
筆記試験対策の方法が分からない	5名(10.0%)	0名(0.0%)	5名(4.8%)	0.0%
どの企業にエントリーしたら良いか、分からない	3名(6.0%)	1名(1.8%)	4名(3.8%)	2.2%
第一志望の試験がまだ始まらず、 何をしたらよいか分からない	0名(0.0%)	4名(7.3%)	4名(3.8%)	4.4%
自己分析が進まない	3名(6.0%)	0名(0.0%)	3名(2.9%)	2.2%
業界研究が進まない	1名(2.0%)	2名(3.6%)	3名(2.9%)	4.4%
志望業界が決まらない	2名(4.0%)	2名(3.6%)	4名(3.8%)	1.1%
どんな仕事がしたいか、見えてこない	2名(4.0%)	1名(1.8%)	3名(2.9%)	8.8%
エントリー企業数が伸びない	2名(4.0%)	1名(1.8%)	3名(2.9%)	1.1%
何をしたら良いか、全く分からない	3名(6.0%)	0名(0.0%)	3名(2.9%)	0.0%
筆記試験が通らない	2名(4.0%)	0名(0.0%)	2名(1.9%)	4.4%
エントリーシート・応募書類が通過しない	1名(2.0%)	1名(1.8%)	2名(1.9%)	3.3%
第一志望の結果が思わしくなく、 次にどうしたら良いか分からない	0名(0.0%)	2名(3.6%)	2名(1.9%)	3.3%
お金がない	1名(2.0%)	1名(1.8%)	2名(1.9%)	14.3%
希望職種が決まらない	0名(0.0%)	1名(1.8%)	1名(1.0%)	1.1%
学業が忙しく、就活の時間がない	0名(0.0%)	1名(1.8%)	1名(1.0%)	8.8%
新聞を読んでいない	0名(0.0%)	1名(1.8%)	1名(1.0%)	8.8%
自己分析の方法が分からない	0名(0.0%)	0名(0.0%)	0名(0.0%)	0.0%
「就活」として、何から手をつけて良いか分からない	0名(0.0%)	0名(0.0%)	0名(0.0%)	2.2%
部活・サークル等が忙しく、就活の時間がない	0名(0.0%)	0名(0.0%)	0名(0.0%)	0.0%
アルバイトが忙しく、就活の時間がない	0名(0.0%)	0名(0.0%)	0名(0.0%)	0.0%
その他	2名(4.0%)	2名(3.6%)	4名(3.8%)	7.7%
特になし・順調	6名(12.0%)	9名(16.4%)	15名(14.3%)	5.5%
未回答	1名(2.0%)	0名(0.0%)	1名(1.0%)	8.8%

14. 「自己分析」「企業研究」「筆記試験対策」「面接試験対策」について、現在の準備度合いは何%ですか？ (下表は、回答の平均値を示す)

	県内(50名)	県外(55名)	全体(105名)	昨年同時期
自己分析	71.2%	76.0%	73.4%	70.0%
企業研究	69.6%	68.9%	68.9%	60.7%
筆記試験対策	54.9%	55.5%	54.6%	51.6%
面接試験対策	54.1%	57.0%	55.4%	53.9%

15. 受験予想社数を、教えてください。(1)

書類応募について、何社程度提出することになると思いますか？

	県内(50名)	県外(55名)	全体(105名)	昨年同時期
0社	4名(8.0%)	1名(1.8%)	5名(4.8%)	4.4%
1社～5社	16名(32.0%)	17名(30.9%)	33名(31.4%)	31.9%
6社～10社	14名(28.0%)	16名(29.1%)	30名(28.6%)	41.8%
11社～15社	5名(10.0%)	7名(12.7%)	12名(11.4%)	4.4%
16社～20社	6名(12.0%)	7名(12.7%)	13名(12.4%)	6.6%
21社～25社	2名(4.0%)	1名(1.8%)	3名(2.9%)	0.0%
26社～30社	1名(2.0%)	2名(3.6%)	3名(2.9%)	3.3%
31社～35社	0名(0.0%)	2名(3.6%)	2名(1.9%)	0.0%
36社～40社	0名(0.0%)	1名(1.8%)	1名(1.0%)	0.0%
未回答	2名(4.0%)	1名(1.8%)	3名(2.9%)	7.7%
平均値	9.0社	11.8社	10.5社	
昨年同時期の平均値	7.9社	8.3社	8.2社	

16. 受験予想社数を、教えてください。(2)

面接試験は、何社受験すると思いますか？

	県内(50名)	県外(55名)	全体(105名)	昨年同時期
0社	4名(8.0%)	1名(1.8%)	5名(4.8%)	4.4%
1社～5社	23名(46.0%)	22名(40.0%)	45名(42.9%)	47.3%
6社～10社	16名(32.0%)	22名(40.0%)	38名(36.2%)	34.1%
11社～15社	5名(10.0%)	7名(12.7%)	12名(11.4%)	4.4%
16社～20社	0名(0.0%)	2名(3.6%)	2名(1.9%)	1.1%
21社～25社	0名(0.0%)	0名(0.0%)	0名(0.0%)	0.0%
26社～30社	0名(0.0%)	1名(1.8%)	1名(1.0%)	1.1%
未回答	2名(4.0%)	0名(0.0%)	2名(1.9%)	7.7%
平均値	5.9社	7.9社	7.0社	
昨年同時期の平均値	6.2社	5.8社	6.1社	

17. もし、今、第一志望群の企業から内々定が出たら…？

下記の中から、最も近いものを選択してください。

	県内(50名)	県外(55名)	全体(105名)	昨年同時期
就職活動をやめる	23名(46.0%)	21名(38.2%)	44名(41.9%)	38.5%
予定が入っている企業は、一応受験する	16名(32.0%)	18名(32.7%)	34名(32.4%)	33.0%
受けたい企業は、全部受ける	4名(8.0%)	11名(20.0%)	15名(14.3%)	17.6%
結果に関わらず、一定の時期まで活動を続ける	6名(12.0%)	5名(9.1%)	11名(10.5%)	1.1%
その他	0名(0.0%)	0名(0.0%)	0名(0.0%)	2.2%
未回答	1名(2.0%)	0名(0.0%)	1名(1.0%)	7.7%

18. 県内での就職、県外企業への就職、どれくらいの比重で活動をしていますか？

	県内(50名)	県外(55名)	全体(105名)	昨年同時期
県内 10:0 県外(新潟県内に決めている)	25名(50.0%)	27名(49.1%)	52名(49.5%)	41.8%
県内 9:1 県外	2名(4.0%)	1名(1.8%)	3名(2.9%)	8.8%
県内 8:2 県外	6名(12.0%)	7名(12.7%)	13名(12.4%)	9.9%
県内 7:3 県外	1名(2.0%)	3名(5.5%)	4名(3.8%)	4.4%
県内 6:4 県外	3名(6.0%)	0名(0.0%)	3名(2.9%)	4.4%
県内 5:5 県外	2名(4.0%)	5名(9.1%)	7名(6.7%)	6.6%
県内 4:6 県外	3名(6.0%)	1名(1.8%)	4名(3.8%)	0.0%
県内 3:7 県外	2名(4.0%)	2名(3.6%)	4名(3.8%)	2.2%
県内 2:8 県外	1名(2.0%)	2名(3.6%)	3名(2.9%)	3.3%
県内 1:9 県外	1名(2.0%)	7名(12.7%)	8名(7.6%)	7.7%
県内 0:10 県外(県外に決めている)	3名(6.0%)	0名(0.0%)	3名(2.9%)	3.3%
未回答	1名(2.0%)	0名(0.0%)	1名(1.0%)	7.7%

19. いつ頃、就活を終わらせたいと考えていますか？

	県内(50名)	県外(55名)	全体(105名)	昨年同時期
すでに終了	5名(10.0%)	10名(18.2%)	15名(14.3%)	5.5%
5月末頃	3名(6.0%)	6名(10.9%)	9名(8.6%)	12.1%
6月末頃	17名(34.0%)	14名(25.5%)	31名(29.5%)	39.6%
7月末頃	7名(14.0%)	7名(12.7%)	14名(13.3%)	13.2%
8月末頃	9名(18.0%)	8名(14.5%)	17名(16.2%)	9.9%
9月末頃	6名(12.0%)	5名(9.1%)	11名(10.5%)	5.5%
10月末頃	2名(4.0%)	0名(0.0%)	2名(1.9%)	3.3%
11月末頃	0名(0.0%)	1名(1.8%)	1名(1.0%)	0.0%
12月末頃	1名(2.0%)	1名(1.8%)	2名(1.9%)	1.1%
来年2月末頃	0名(0.0%)	1名(1.8%)	1名(1.0%)	-
来年3月末頃	0名(0.0%)	2名(3.6%)	2名(1.9%)	1.1%

20. 皆さんが活動している「就職戦線」については、どう感じていらっしゃいますか？

	県内(50名)	県外(55名)	全体(105名)	昨年同時期
非常に楽	1名(2.0%)	1名(1.8%)	2名(1.9%)	3.3%
やや楽	7名(14.0%)	14名(25.5%)	21名(20.0%)	28.6%
やや厳しい	17名(34.0%)	18名(32.7%)	35名(33.3%)	44.0%
非常に厳しい	25名(50.0%)	22名(40.0%)	47名(44.8%)	16.5%

21. 新型コロナウイルス感染症の影響により、志望度が上がった企業はありますか？

	県内(50名)	県外(55名)	全体(105名)
はい	7名(14.0%)	11名(20.0%)	18名(17.1%)
いいえ	43名(86.0%)	43名(78.2%)	86名(81.9%)
未回答	0名(0.0%)	1名(1.8%)	1名(1.0%)

(「はい」回答者の具体的な内容)

安定した企業の方が安心だから。(他2名)
WEB面接、動画説明会などの対応が早く、受験者のことを考えてくれていると思った。またテレワークなど、働き方の対応が進んでいると、入社後も安心して働けそうだった。(他2名)
公務員志望だったので、より安定的な職種である公務員の志望度が増しました。(他1名)
対面ではなくオンラインを使用した説明会や面接をしていたから。
選考が全てWEBになり、首都圏に行く必要がなく、対策に時間を使えたから。
「新型コロナウイルス感染症による内定取り消しなどはない」と明記していたから。

変化に強い企業へ興味が出たため。
時代の流れについていくことが出来ているから。
テレワークを実施しているから。
大企業で会社としてのスタミナがあると思うから。
これほどまで大きいリスクに対しても、持ち応える事の出来る基盤があることが分かったから。
県外の企業により目を向けることが出来、企業研究の視野が広がったと思う。
「大学がある県」「実家がある県」の志望度が上がった。東京就活をメインにしていたが、いつ東京に安心して行けるか目処が立たないため、上記の企業の志望度が上がった。

22. 新型コロナウイルス感染症の影響により、志望度が下がった企業はありますか？

	県内(50名)	県外(55名)	全体(105名)
はい	7名(14.0%)	10名(18.2%)	17名(16.2%)
いいえ	42名(84.0%)	45名(81.8%)	87名(82.9%)
未回答	1名(2.0%)	0名(0.0%)	1名(1.0%)

(「はい」回答者の具体的な内容)

緊急事態宣言発令後なのに働き方が何も変更されていなかったり、選考が全て対面だった企業は、入社後も社員をあまり大切にしなさそうで志望度が下がった。(他3名)
対面での就職活動を重視していることによって、危機管理能力や判断力がないと感じたから。
お願いしてもWEBへ切り替えていただくことができない場合。(大学からオンラインのみと指定されているため。)
県を跨いで面接に行かなければならなかったから。
予約をしていたセミナーのみが中止となり、前後のセミナーは開催されていたのを見て、延期などの措置がなかったことが残念に思いました。
東京就活をしていたが、いつになったら東京に安心して行けるのか目処が立たないため。また、アルバイトも出来ず、当初考えていたよりもお金に不安を抱えているので、東京就活は難しいという結論に至ったから。

時代の流れについていくことが出来ていないから。
内定をいただいても、取り消されることを知ったため。
イベントやサービス系も一部受けていたが、直接ダメージを受ける業界なので不安定な印象を受けた。
業界的に先行きが不透明になったため。(航空業界)
ホテル業界に内定をもらったが、民間なので景気に左右されやすいところが難点。
コロナウイルスの影響で休業し、アフターコロナウイルスの社会でも、以前のように経営を続けられるか不安な企業だと感じたから。
大打撃を受けた企業があるため。
観光業などが大きな影響を受けると思ったから。

23. 現在の心境について（自由記述）

【県内学生】

いつ終わるか分からないが、逆に考えればまだ時間に余裕があると思うので、一日一日を大切に万全の状態です試験を受けたい。企業数が多過ぎるので、業界研究のやる気がなくなってくる。

まだ内定が取れずかなり不安ですが、その不安に押しつぶされないように頑張りたいと思います。

今出来る事を見つけて、頑張る忍耐力が必要だと思う。

第一志望だった企業へ落ちてしまったので、第二志望の企業の筆記試験と面接の対策をしている。内定を貰えるか不安。

面接対策が進まず不安です。

WEB面接の練習を多くしたい。

面接で落ちてしまいます。

SPIが難しく解けない。

不安でいっぱいです。

疲れた。

就職活動自体は順調に進んでいる。四年生で単位が取り終わったこともあり時間があるため、未来の自分への投資をしたいと考え、勉学に励んでいる。もっと頑張ります。

初めての面接がありましたが、順調に進んでいます。最終面接も控えており、とりあえずは内々定をいただきたいです。

行っても良いと思える企業から内定が出たので、現在選考が進んでいる第一志望の企業のみチャレンジして、来月中には就活を終えるつもり。一方、採用活動をストップしている企業もあるようなので、内定取り消しなどが無いかという一抹の不安はある。

就職活動は延期になりがちですが、中止にはなっていないので、そんなに不安はありません。

コロナウイルスの影響でなかなかうまくいきませんが、頑張りたいです。

WEBで説明会が開催はされているが、そこだけではやはり企業の雰囲気等を知ることが出来ないため厳しいとは感じる。

コロナウイルスの影響でなかなか選考が進まず、何社を目安に受ければ良いのか分からない。

コロナウイルスの影響で就活が思ったように進まず、内定が出るか不安です。WEB面接対策についてトピックスで取り上げて欲しいです。

コロナウイルスにより面接練習を受けれていない。

新型コロナウイルスの影響により企業の説明会や選考が先送りになったことで、就活を休憩している気分になっています。でも選考が再開したときには短期的に決着が着くと考えているので、気を抜かず自己分析や企業研究をして備えるべきだと思います。でもやっぱりコロナウイルスの影響で将来が不安になって、ますます就活が憂鬱になってきたことも事実です。

【県外学生】

第一志望の企業に就職出来るように、一生懸命励んでいきたいと思っています。

後悔のない選択をしたいと考えています。

企業研究を進めたいと思います。

3月のエントリーシート提出の波を越え、この時期になると今までおざなりになっていた企業分析や業界研究のポロが出てきて大変です。

既に3社から不採用通知が来たので、3月に4社しかエントリーしなかったことを後悔しています。他にエントリーしたいところを探していますが、なかなか見つかりません。

一次面接で落ちることが多くて困っています。

卒業が遅れる人へのサポートをしっかりして欲しいです。現状は卒業が遅れる人が邪魔な感じがあるので、それを払拭して欲しい。

内定をいただいた企業が1社ありますが、まだ就職活動をしたことを素直に伝えたら、内定承諾書は入社を決めないと渡せないと言われ、頻繁に就職活動の状況を聞くために電話があり、志望度が下がっている。

4月中旬に、第一志望の「新潟に本社がある企業」より内定をいただきました。そのため、就職活動は今月で終了いたしました。来年度から新潟でお世話になります。地元ではないですが、新潟に貢献できるよう頑張りたいです。新潟県の交通費補助等で大きな負担なく就職活動が続けられたこと、大変ありがたく思います。

第一志望から内々定をいただいたので就職活動を終えました。緊急事態宣言が全国に拡大する前に終えることが出来、少し安心しています。

就活を終了したため、終了後の動き方についての案内があると便利。

早く楽になりたい。

頑張る。

（次ページへ続く）

23. 現在の心境について（自由記述）／県外学生（続き）

コロナウイルスの影響で面接も全て止まり、いつ採用活動が再開されるのか、就活がとても難しい状況に急に変わり不安ばかりです。でも、自粛している今だからこそ出来るこの時間を活用し、自己分析や企業分析をさらに進め、面接に備えていきたいです。

新型コロナウイルスの影響が就活に大きな影響を与えているが、今私に出来ることは「頑張ること」しかないの、出来る場所まで一生懸命やろうと思う。

コロナウイルスの影響で、東京での就職活動が止まってしまったのは想定外だったが、これを機にUターンを考えるようになり、県内企業を知る機会になりました。

今はほとんど就職活動が止まっているので、今出来ることとして、資格の勉強をしている。選択肢を増やせるように頑張りたい。

新型コロナウイルスの影響で中々就職活動が進んでいないのですが、そんな中でも面談や説明会をWEB上で開催する企業がたくさんあって、とても助かっています。

新型コロナウイルスの影響で県外に行く必要が無くなり、オンライン中心になったのは自分にとって都合が良かった。遠出しなくて済むため、金銭的にも楽だ。これからも少なくとも説明会はオンラインにしてほしい。

企業側も就活生側も先行きが見通せない状況。企業側は正直新卒採用どころではないと思う。一方、就活生はリーマンショック以上の財政危機と聞いて、不安で仕方ないと思う。両者がより良い方向に向かっていけたら良いと思うが、現実はその甘くないと感じている。

新潟の企業が見つからない。あとは、コロナウイルスや面接を重ねていく中で、自分がどんな仕事したいのか分からなくなった。

コロナウイルスの影響で次の面接日程が決まらず、就活が全く進まない状況です。一体いつ次へ進めるのか分からず、毎日不安です。

コロナウイルスの影響から思った以上に身動きがとれず、今後の状況が読めなくて不安です。9月入学の動きが出てきていますが、その場合、今行っている就職活動はどうなってしまうのでしょうか。

予想よりも大きく就活のスケジュールが後ろ倒しになったこと、最終面接で落ちてしまったことで、精神的に辛いです。先が見えないため、この先本当に内々定を貰えるのか、内々定を貰えたとして取り消しなどの被害に合わないかが非常に不安です。

第一志望の選考が7月にしか始まらないので、他の企業を受けても結局内定辞退することになるのではないかと思います。選考をためらってしまう。コロナウイルスの影響で採用を休止しているところが多く、その中で就活へのモチベーションが上がらない。

「ZOOM」や「Skype」を使った説明会を受けたいけれども、予定がなかなか合わず受けられていない状況です。また、緊急事態宣言の影響で夏休みも無くなり、7・8・9月は就活が出来ない可能性が出てきた。

緊急事態宣言解除があった場合の今後の進め方、第一志望の選考に不安がある。

自分から企業を探すのがきつすぎるので、コロナウイルスがある程度早く落ち着いてほしい。

コロナウイルスの影響が長引いており、心配なことが多い。

来春、就職出来るか不安になっている。

県内の警察や消防の試験が不安。さらに一時試験を通過出来たら面接があり、とても苦手なので不安が大きい。また、試験の延期や中止が重なりモチベーションがかなり低下した。

公務員試験が全滅した場合がとても不安です。9月以降から活動してまだ求人してるか、そもそも公務員試験は実施できるのか、など不安はつきません。大学も閉まっているので、ESの添削も受けられず困っています。

※ お客様が学生に聞きたい質問なども受け付けております。

◆ 学生モニターに関するお問い合わせ先

株式会社広報しえん 支援部 野瀬山・佐藤・片岡

電話 025-242-3555

E-mail shien@4en.co.jp