

毎々格別のお引き立てを賜り厚く御礼申し上げます。

当社で募集した現3年生学生モニター(主に4年制大学)に、就職活動の状況についてヒアリングした結果のご報告です。

3月の活動について調査

調査概要

- ・時期.....2020年3月31日～2020年4月7日
- ・回答数.....119名 (県内在学生:54名、県外在学生:65名)
- ・回答方式...Webフォームによるアンケート

1. 3月の活動状況について

	県内生(54名)	県外生(65名)	全体(119名)	昨年同時期
自己分析をした	43名(79.6%)	54名(83.1%)	97名(81.5%)	83.3%
業界・企業・仕事研究をした	50名(92.6%)	61名(93.8%)	111名(93.3%)	90.0%
筆記試験対策をした	43名(79.6%)	51名(78.5%)	94名(79.0%)	71.1%
志望業界を決めた	45名(83.3%)	53名(81.5%)	98名(82.4%)	73.3%
志望職種を決めた	46名(85.2%)	50名(76.9%)	96名(80.7%)	77.8%
大学の就職課やキャリアセンターに相談した	23名(42.6%)	28名(43.1%)	51名(42.9%)	56.7%
大学主催のガイダンス・就職講座等に出席した	15名(27.8%)	14名(21.5%)	29名(24.4%)	48.9%
学外での就活イベント・合説等に参加した	24名(44.4%)	26名(40.0%)	50名(42.0%)	87.8%
インターンシップに参加した	19名(35.2%)	21名(32.3%)	40名(33.6%)	20.0%
就職サイトに新規会員登録した	22名(40.7%)	18名(27.7%)	40名(33.6%)	28.9%
就職サイトで企業情報を収集した	50名(92.6%)	57名(87.7%)	107名(89.9%)	91.1%
気になる企業のWebサイトをチェックした	52名(96.3%)	60名(92.3%)	112名(94.1%)	94.4%
企業単独のセミナー・説明会に予約した	44名(81.5%)	57名(87.7%)	101名(84.9%)	91.1%
企業単独のセミナー・説明会に参加(出席)した	42名(77.8%)	53名(81.5%)	95名(79.8%)	85.6%
採用選考のために企業へ 応募書類(履歴書・エントリーシートなど)を提出した	41名(75.9%)	56名(86.2%)	97名(81.5%)	82.2%
一次選考を受けた	34名(63.0%)	49名(75.4%)	83名(69.7%)	64.4%
2次・3次...(1次以降の)選考を受けた (最終以外)	20名(37.0%)	29名(44.6%)	49名(41.2%)	32.2%
最終面接を受けた	12名(22.2%)	19名(29.2%)	31名(26.1%)	11.1%
内々定を受けた(または既に内々定を持っている)	11名(20.4%)	15名(23.1%)	26名(21.8%)	14.4%
内定先を決めて、就職活動を終了した (または、すでに終了している)	3名(5.6%)	3名(4.6%)	6名(5.0%)	4.4%
進学・留学等が決まり就職活動を中止した	1名(1.9%)	0名(0.0%)	1名(0.8%)	1.1%

上記括弧内の数値は、各分類(県内生・県外生および全体)における割合を示す。

選考早期化の動きを受けて、内々定所持の割合は高い。

しかし、新型コロナウイルスの影響により、採用活動の停滞が見られるためか、説明会への参加や応募書類提出が微減している。

2. 3月に受験した内容について（模擬試験を除く／該当全てに回答）

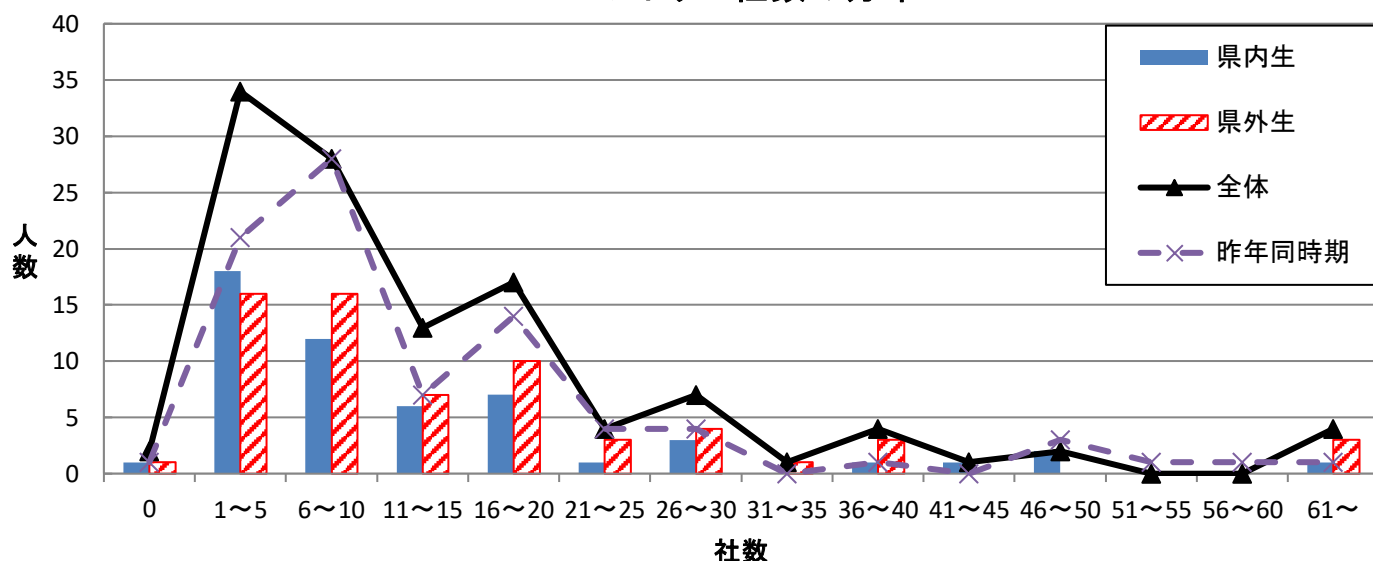
	県内生(54名)	県外生(65名)	全体(119名)	昨年同時期
学力に関する筆記試験(SPI等)を受けた	33名(61.1%)	45名(69.2%)	78名(65.5%)	60.0%
(性格・職務)適性検査を受けた	36名(66.7%)	51名(78.5%)	87名(73.1%)	64.4%
論文・作文試験を受けた	14名(25.9%)	17名(26.2%)	31名(26.1%)	22.2%
グループディスカッションを受けた	4名(7.4%)	8名(12.3%)	12名(10.1%)	12.2%
面接試験を受けた	31名(57.4%)	43名(66.2%)	74名(62.2%)	48.9%

3. エントリーについて

	県内生(54名)	県外生(65名)	全体(119名)
現在までに、エントリーした社数の平均値	14.5社	17.5社	16.2社
【参考】昨年同時期調査データ	12.5社	15.3社	14.9社

●エントリー社数最多：県内生 100社、県外生 156社
 エントリー0社：県内生 1名、県外生 1名

エントリー社数の分布



4. 上記エントリー総数の内、新潟県内企業・県外企業の内訳は？

●新潟県内企業

	県内(54名)	県外(65名)	全体(119名)
0社	5名	7名	12名
1社～5社	26名	32名	58名
6社～10社	9名	11名	20名
11社～15社	7名	4名	11名
16社～20社	2名	4名	6名
21社～25社	0名	1名	1名
26社～30社	3名	1名	4名
31社～35社	0名	0名	0名
36社～40社	0名	2名	2名
41社～45社	1名	0名	1名
46社～50社	0名	0名	0名
51社～55社	0名	0名	0名
56社～60社	0名	0名	0名
61社～	0名	1名	1名

●県外企業

	県内(54名)	県外(65名)	全体(119名)
0社	20名	14名	34名
1社～5社	15名	16名	31名
6社～10社	5名	12名	17名
11社～15社	5名	5名	10名
16社～20社	2名	3名	5名
21社～25社	1名	2名	3名
26社～30社	0名	2名	2名
31社～35社	0名	0名	0名
36社～40社	0名	2名	2名
41社～45社	1名	0名	1名
46社～50社	0名	0名	0名
51社～55社	0名	0名	0名
56社～60社	0名	0名	0名
61社～	1名	1名	2名

●未回答：県内生 1名、県外生 2名

●未回答：県内生 4人、県外生 8人

5. 企業へのエントリーについて、今後どのような基準・考え方で進めていきますか？

	県内生(54名)	県外生(65名)	全体(119名)	昨年同時期
志望度の高い企業のみ	21名(38.9%)	28名(43.1%)	49名(41.2%)	31.1%
少しでも興味の湧いた企業	21名(38.9%)	25名(38.5%)	46名(38.7%)	46.7%
志望職種のある企業のみ	9名(16.7%)	9名(13.8%)	18名(15.1%)	11.1%
その企業について深く理解が得られた場合	1名(1.9%)	2名(3.1%)	3名(2.5%)	2.2%
一括エントリーを利用し、まずはエントリー数を増やす	1名(1.9%)	0名(0.0%)	1名(0.8%)	0.0%
興味に関わらず多くの企業	0名(0.0%)	0名(0.0%)	0名(0.0%)	1.1%
その他	0名(0.0%)	0名(0.0%)	0名(0.0%)	0.0%
未回答	1名(1.9%)	1名(1.5%)	2名(1.7%)	7.8%

6. エントリーを躊躇し、すぐにはエントリーをしなかった、という経験はありますか？

	県内生(54名)	県外生(65名)	全体(119名)	昨年同時期
はい	14名(25.9%)	23名(35.4%)	37名(31.1%)	30.0%
いいえ	39名(72.2%)	42名(64.6%)	81名(68.1%)	64.4%
未回答	1名(1.9%)	0名(0.0%)	1名(0.8%)	5.6%

(「はい」回答者の具体的な内容)

希望する職種を募集していなかったから。(他2名)
気になってはいるが、自分と合っているかが分からなかった。(他1名)
連絡が多く混乱するから。(他1名)
エントリーし過ぎると、企業管理しづらくなるから。(他1名)
あまり興味がなかったから。(他1名)
条件が良くないと感じたから。(他1名)
合説で会社の説明を聞いたり、人事の方の雰囲気を感ずりしてから、エントリーするかどうかを決めようと思っていたが、合説が無くなってしまったため。
どういう企業なのか、自分に合っているのかを判断するのに、時間がかかったから。
就職活動を進め、多くの情報を得る中で、自身の気持ちが二転三転したため。
まだ会社のことがよく分からなかったり、不安な点があったため。
その会社が求めている人材かどうか、不安を覚えたからです。
自分の考えと企業理念が一致しないし、内定がもらえるか不安であったため。
説明会に参加し、合わないと思ったから。
エントリー後に、その企業を受けない可能性が高いから。

会社に関する情報が、不足していたから。
選考から内定をもらうまでの期間が長い企業だったから。
エントリーとエントリーシートの提出が同一であり、それを記述するため。
ESの内容を詰めたかったから。
ポートフォリオが完成していないから。
福利厚生や受験方法などを総合的に考えて、検討したかったから。
給料や転勤などを考慮して。
本社所在地が家から遠かったから。
勤務地等の理由から。
セミナーの日程が合わなかったため。
たくさんエントリーするよりも、ある程度に絞って第一志望群の研究をするほうが良いかもしれないと考えたから。
志望度が高くない企業にエントリーして、調べることややるべきことが増えるのが嫌だったため。
大企業で学歴フィルターがあるのでないかと思ったから。
エントリーしたら説明会に行かないと行けないと思っていた。
コロナウイルスで行けるか分からなかったから。

7. あなたの自己分析の状況は？

	県内生(54名)	県外生(65名)	全体(119名)	先月調査時	昨年同時期
終了	13名(24.1%)	15名(23.1%)	28名(23.5%)	6.3%	11.1%
順調に進んでいる	19名(35.2%)	27名(41.5%)	46名(38.7%)	23.6%	43.3%
まだまだこれから	14名(25.9%)	13名(20.0%)	27名(22.7%)	45.7%	30.0%
壁にぶつかっている	6名(11.1%)	10名(15.4%)	16名(13.4%)	21.3%	8.9%
自己分析するつもりはない	1名(1.9%)	0名(0.0%)	1名(0.8%)	0.0%	2.2%
未回答	1名(1.9%)	0名(0.0%)	1名(0.8%)	0.0%	3.3%

8. あなたの業界研究・企業研究の状況は？

	県内生(54名)	県外生(65名)	全体(119名)	先月調査時	昨年同時期
順調に進んでいる	22名(40.7%)	39名(60.0%)	61名(51.3%)	39.4%	52.2%
まだまだこれから	21名(38.9%)	20名(30.8%)	41名(34.5%)	48.0%	34.4%
壁にぶつかっている	8名(14.8%)	6名(9.2%)	14名(11.8%)	9.4%	6.7%
未着手	0名(0.0%)	0名(0.0%)	0名(0.0%)	2.4%	1.1%
業界・企業研究するつもりはない	1名(1.9%)	0名(0.0%)	1名(0.8%)	0.0%	1.1%
未回答	2名(3.7%)	0名(0.0%)	2名(1.7%)	0.8%	4.4%

9. 志望業界について決まっていますか？

	県内生(54名)	県外生(65名)	全体(119名)	先月調査時	昨年同時期
はっきり決まった	18名(33.3%)	31名(47.7%)	49名(41.2%)	29.9%	33.3%
なんとなく決めている	23名(42.6%)	26名(40.0%)	49名(41.2%)	51.2%	45.6%
まだ迷っている	6名(11.1%)	4名(6.2%)	10名(8.4%)	11.8%	6.7%
どの業界が良いのか、全く分からない	0名(0.0%)	1名(1.5%)	1名(0.8%)	3.9%	1.1%
決めずに活動している	5名(9.3%)	3名(4.6%)	8名(6.7%)	2.4%	6.7%
未回答	2名(3.7%)	0名(0.0%)	2名(1.7%)	0.8%	4.4%

10. 志望職種について決まっていますか？

	県内生(54名)	県外生(65名)	全体(119名)	先月調査時	昨年同時期
はっきり決まった	22名(40.7%)	33名(50.8%)	55名(46.2%)	28.3%	32.2%
なんとなく決めている	22名(40.7%)	24名(36.9%)	46名(38.7%)	52.0%	50.0%
まだ迷っている	4名(7.4%)	4名(6.2%)	8名(6.7%)	15.0%	7.8%
どの職種が良いのか、全く分からない	0名(0.0%)	2名(3.1%)	2名(1.7%)	3.1%	0.0%
まだ決めていない	0名(0.0%)	0名(0.0%)	0名(0.0%)	1.6%	2.2%
決めずに活動している	4名(7.4%)	2名(3.1%)	6名(5.0%)	—	3.3%
未回答	2名(3.7%)	0名(0.0%)	2名(1.7%)	0.0%	4.4%

11. 3月に参加した企業の会社説明会は何社ですか？（WEB説明会を含む）

	県内生(54名)	県外生(65名)	全体(119名)
0社	7名(13.0%)	5名(7.7%)	12名(10.1%)
1社	10名(18.5%)	7名(10.8%)	17名(14.3%)
2社	7名(13.0%)	8名(12.3%)	15名(12.6%)
3社	8名(14.8%)	10名(15.4%)	18名(15.1%)
4社	1名(1.9%)	4名(6.2%)	5名(4.2%)
5社	3名(5.6%)	7名(10.8%)	10名(8.4%)
6社	6名(11.1%)	1名(1.5%)	7名(5.9%)
7社	1名(1.9%)	6名(9.2%)	7名(5.9%)
8社	1名(1.9%)	8名(12.3%)	9名(7.6%)
9社	2名(3.7%)	0名(0.0%)	2名(1.7%)
10社以上	6名(11.1%)	8名(12.3%)	14名(11.8%)
未回答	2名(3.7%)	1名(1.5%)	3名(2.5%)

	平均値
県内生	4.1社
県外生	5.3社
全体	4.8社

最多：県内生 23社、
県外生 30社

11-1. 上記参加総数の内、「WEB説明会」は何社ですか？

	県内生(54名)	県外生(65名)	全体(119名)
0社	14名(25.9%)	19名(29.2%)	33名(27.7%)
1社	15名(27.8%)	13名(20.0%)	28名(23.5%)
2社	6名(11.1%)	7名(10.8%)	13名(10.9%)
3社	7名(13.0%)	8名(12.3%)	15名(12.6%)
4社	2名(3.7%)	5名(7.7%)	7名(5.9%)
5社	2名(3.7%)	3名(4.6%)	5名(4.2%)
6社	1名(1.9%)	3名(4.6%)	4名(3.4%)
7社	0名(0.0%)	2名(3.1%)	2名(1.7%)
8社	0名(0.0%)	2名(3.1%)	2名(1.7%)
9社	2名(3.7%)	0名(0.0%)	2名(1.7%)
10社以上	2名(3.7%)	2名(3.1%)	4名(3.4%)
未回答	3名(5.6%)	1名(1.5%)	4名(3.4%)

	平均値
県内生	2.3社
県外生	2.8社
全体	2.6社

最多：県内生 19社、県外生 30社

11-2. WEB説明会を視聴して、感じたことや要望はありますか？

◆ 良かった点 ◆

現地への移動が無いので、気軽に参加出来て良かった。(他2名)
自宅で参加出来るので、非常に便利だった。また、現在の状況を考えると、外に出なくて良いので、若干の安心感があった。
視聴人数や通信環境により、満足に視聴出来ないことがある。移動の手間を考えず、気軽に参加出来る点は大変良い。チャットで気軽に質問出来る点も良い。
場所を選ばず気軽に参加出来るのが良い。アップされた動画を自分の好きなタイミングで視聴するものと、時間が決まっていリアルタイムで視聴するものがあるが、時間が決まっている場合は後からも視聴出来るようにしてほしい。
直接お会いすることが出来ないのは残念ですが、HPなどを見るだけでは理解出来なかったことも知ることが出来、現在遠方に住んでいる私は、自宅から地元の企業の説明会に参加することが出来るので、非常に助かっています。
移動が無く、時間も合わせやすく良かった。県内企業があまりなく、コロナウイルス対策として説明会中止になる企業や説明会自体がなくなったケースがあり、勿体ないと感じた。
良い意味で緊張感がなく、聴きやすかった。
対面ではない分、落ち着いて聞くことが出来た。

新型コロナウイルスの感染拡大から、説明会自体を取り止める会社もある中、リアルタイムでお話をする社員の方の様子を見ることが出来たり、質問に答えていただけたりしたことで、文章だけでは分からなかった会社の雰囲気などを知ることが出来、エントリーするかどうかを決める重要な判断基準となりました。
予想していたよりも満足しています。参加前は対面ではないため、あまり良い情報を得られないのではないかと考えていましたが、企業側が分かりやすく、有益な説明をしてくれたため、企業研究をするのに役立ちました。
対面での会社説明会とは違って、何回も見ることが出来るのは助かる。
WEB説明会でも、通常の合説と大差がないため、これからもWEBで出来ることはWEBに切り替えれば良いと思った。
思っていたより、人事の方と学生のタイムラグや温度差もなく、不便に感じる事はなかった。
気軽に質問が出来て、とても良かったです。
会社によって動画のクオリティーや見せ方が色々あり、面白い。
便利で楽でいい。
生放送だと、動画が止まることがよくあるので、録画もアップしてほしい。

◆ 良くなかった点 ◆

直接質問が出来ない。
直接話を聞きたいと感じた。質問したことに必ず答えて貰えるわけではないから。
直接会ってお話できないので雰囲気が掴みづらい、質問しづらい。
直接訪問した方が内容の理解が出来たり雰囲気が感じられて、履歴書やエントリーシートなどの志望動機で話しやすいと思った。
対面でないと雰囲気がわからないし、情報が一方的であると感じた。質問するにしてもタイムラグがあり、少人数での開催ではないのでとても難しいと感じた。
質問ができる場面が欲しいです。また、WEBの場合だと、いつでもどこでも視聴できるメリットはあるのですが、企業の雰囲気など伝わりにくい面はあるのかなと思いました。
企業の方達がしっかり準備してくださっているのは分かったが、対面の説明会より原稿を読んでいるという感じが強かった。
生で聴くのと、WEBで視聴するのでは体感時間が違い、集中して見続けるのがきついで、インデックスをつけて、後でアーカイブできるようにしてほしいです。
会社内に入らないので、職場の雰囲気は写真があっても伝わりにくい。しかし、合説の代わりとして(興味があるかないかを判断する最初の材料として)は十分だと思う。
スライドのみで、直接会社内や、工場内を見れないので、少し分かりにくい。
実際に会っていないので、何か物足りない。
質疑応答の時間が取られているが、対話形式でないため、齟齬が生じる場合があるため、後日メール等で質問を受け付けてくれているとありがたい。
質問しづらい(会社側とも周囲の学生とも時差があるためタイミングが難しい)。質問ボタンとか、順番を勝手に決めてくれるような機能があると嬉しい。

知りたい情報が手に入らないこともある。事前に質問募集などを行ってほしい。
交通費などがかからないためありがたいが、できれば対面形式が良い。チャット形式で質問する企業があったが、字数制限があったため伝えたいことがきちんと伝わった分ならず、不安が残った。
質疑応答の際、タイムラグがあり他の学生と質問が被ってしまうことが多かった。
全ての業務内容を説明してくれない企業もあったので、全ての業務について教えてもらいたかったです。
会社の概要紹介ではなく業務紹介にも時間を取って欲しかった。
企業へわざわざ出向かなくてもいいので負担が減った。しかし相手から見られていないという意識があるため少し気を抜いて、流して聴いている気がする。
家で参加できるとなると、やる気がなんとなく下がってしまう。
回線が怪しかったりするのは不安。
タイムラグがあって聞こえずらかった。
プロジェクターが見づらい。
画質が悪く、あまり良いとは感じなかった。
早く投稿してもらえると助かる。
実感が無い。
淡白。
疲れた。

12. 今後、単独説明会へ何社くらい参加しようと考えていますか？

	県内生(54名)	県外生(65名)	全体(119名)	昨年同時期
0社	9名(16.7%)	11名(16.9%)	20名(16.8%)	8.9%
1～5社	36名(66.7%)	40名(61.5%)	76名(63.9%)	72.2%
6～10社	6名(11.1%)	7名(10.8%)	13名(10.9%)	5.6%
11～15社	0名(0.0%)	1名(1.5%)	1名(0.8%)	3.3%
16～20社	1名(1.9%)	2名(3.1%)	3名(2.5%)	1.1%
未回答	2名(3.7%)	4名(6.2%)	6名(5.0%)	8.9%

	平均値	昨年度
県内生	3.3社	3.9社
県外生	3.8社	4.2社
全体	3.6社	4.0社

◆最多：県内生 20社、県外生 20社

13. 3月末までに、応募書類を提出した企業は何社ですか？

	県内生(54名)	県外生(65名)	全体(119名)	昨年同時期
0社	14名(25.9%)	6名(9.2%)	20名(16.8%)	13.3%
1社	12名(22.2%)	7名(10.8%)	19名(16.0%)	14.4%
2社	5名(9.3%)	7名(10.8%)	12名(10.1%)	20.0%
3社	5名(9.3%)	11名(16.9%)	16名(13.4%)	10.0%
4社	3名(5.6%)	5名(7.7%)	8名(6.7%)	10.0%
5社	5名(9.3%)	7名(10.8%)	12名(10.1%)	13.3%
6社	3名(5.6%)	2名(3.1%)	5名(4.2%)	4.4%
7社	1名(1.9%)	1名(1.5%)	2名(1.7%)	1.1%
8社	1名(1.9%)	2名(3.1%)	3名(2.5%)	2.2%
9社	0名(0.0%)	2名(3.1%)	2名(1.7%)	0.0%
10社以上	3名(5.6%)	11名(16.9%)	14名(11.8%)	4.4%
未回答	2名(3.7%)	4名(6.2%)	6名(5.0%)	6.7%

	平均値	昨年度
県内生	3.0社	2.1社
県外生	4.8社	4.1社
全体	4.0社	3.2社

◆最多：県内生 20社、県外生 20社

14. 現在までに、面接は何社受験しましたか？（WEB面接も含む）

	県内生(54名)	県外生(65名)	全体(119名)
0社	21名(38.9%)	16名(24.6%)	37名(31.1%)
1社	18名(33.3%)	14名(21.5%)	32名(26.9%)
2社	5名(9.3%)	11名(16.9%)	16名(13.4%)
3社	5名(9.3%)	5名(7.7%)	10名(8.4%)
4社	1名(1.9%)	5名(7.7%)	6名(5.0%)
5社	1名(1.9%)	7名(10.8%)	8名(6.7%)
6社	0名(0.0%)	2名(3.1%)	2名(1.7%)
8社	1名(1.9%)	0名(0.0%)	1名(0.8%)
10社以上	0名(0.0%)	1名(1.5%)	1名(0.8%)
未回答	2名(3.7%)	4名(6.2%)	6名(5.0%)

	平均値
県内生	1.2社
県外生	2.1社
全体	1.8社

◆最多：県内生 8社、県外生 10社

14-1. Q14の説明会の参加総数の内、「WEB面接」は何社ですか？

	県内生(54名)	県外生(65名)	全体(119名)
0社	42名(77.8%)	42名(64.6%)	84名(70.6%)
1社	5名(9.3%)	12名(18.5%)	17名(14.3%)
2社	3名(5.6%)	3名(4.6%)	6名(5.0%)
3社	0名(0.0%)	1名(1.5%)	1名(0.8%)
4社	1名(1.9%)	0名(0.0%)	1名(0.8%)
5社	0名(0.0%)	2名(3.1%)	2名(1.7%)
6社	0名(0.0%)	1名(1.5%)	1名(0.8%)
未回答	3名(5.6%)	4名(6.2%)	7名(5.9%)

	平均値
県内生	0.3社
県外生	0.6社
全体	0.5社

14-2. 上記「WEB面接」を受験してみて感じたことや要望

◆ 良かった点 ◆

移動がないのは楽。(他1名)

移動の手間やお金がかからないので大変良い。(他1名)

WEB面接は対面ではないので、普段よりもリラックスは出来ます。(他1名)

案外スムーズに進み、良いツールだと思った。

自宅での受験だったので、開始前の緊張が和らいだ。

1対1で話ができるので良い。

マスクをつける必要が無いので、互いに表情を確認できたこと。

◆ 良くなかった点 ◆

カメラを見たら良いのか、画面を見たら良いのか分からなかった。(他1名)

タイムラグがあったり、面接官のリアクションが分かりにくいので、やりづらかった。(他1名)

質問が聞こえづらい、どこを見ればいいのか分からない。

相手の声が聞こえにくく、苦戦してしまった。

接続環境が悪いこともあり、一部聞こえないなどもあったので、そこを改善してほしいです。

カメラの位置や声の大きさ、相槌など、対面で出来ていたことの全てが難しい。とくに複数の方と繋げて行う面接では、相手方の切り替えなどに時間が掛かる印象があり、何かとスムーズにいかない。

画面上なので表情とか伝わりにくいものがあると感じたため、いつもより大げさにうなづいたり声のトーンを変えたり工夫した。

接続の関係や光の加減、部屋の確保など意外と手間が掛かるため、体力が必要だと感じた。

聞こえづらい、電波が悪い、接続に時間がかかるなど、普通の対面での面接のほうが良かった。

使うアプリケーションによっては、音声がかきこえにくかったり、頻繁に通信が切れたりした。向こうに自分の声がきちんと通じているかが分からず、不安になりながら話す感じだったので、やりにくかった。

回線が怪しいので不安。

接続が悪く、声が聞き取りにくい場合がある。

15. 県内企業からの内々定は何社ですか？

	県内生(54名)	県外生(65名)	全体(119名)
0社	47名(87.0%)	54名(83.1%)	101名(84.9%)
1社	5名(9.3%)	6名(9.2%)	11名(9.2%)
2社	1名(1.9%)	1名(1.5%)	2名(1.7%)
未回答	1名(1.9%)	4名(6.2%)	5名(4.2%)

16. 県外企業からの内々定は何社ですか？

	県内生(54名)	県外生(65名)	全体(119名)
0社	49名(90.7%)	54名(83.1%)	103名(86.6%)
1社	4名(7.4%)	7名(10.8%)	11名(9.2%)
未回答	1名(1.9%)	4名(6.2%)	5名(4.2%)

17. 就職活動を通して、選考を受ける企業の合計は、何社くらいになると想定しますか？

	県内生(54名)	県外生(65名)	全体(119名)	昨年同時期
0社	3名(5.6%)	3名(4.6%)	6名(5.0%)	1.1%
1～5社	20名(37.0%)	17名(26.2%)	37名(31.1%)	26.7%
6～10社	19名(35.2%)	26名(40.0%)	45名(37.8%)	41.1%
11～15社	8名(14.8%)	4名(6.2%)	12名(10.1%)	16.7%
16～20社	3名(5.6%)	5名(7.7%)	8名(6.7%)	5.6%
21社以上	0名(0.0%)	5名(7.7%)	5名(4.2%)	2.2%
未回答	1名(1.9%)	5名(7.7%)	6名(5.0%)	6.7%

	平均値
県内生	7.6社
県外生	10.2社
全体	9.0社

最多：県内生 20社、県外生 30社

◎今回のデータまとめ 就活局面における取組企業数 平均値

	県内生(54名)	県外生(65名)	全体(119名)	昨年同時期
エントリー	14.5社	17.5社	16.2社	14.9社
説明会	4.1社	5.3社	4.8社	5.5社
応募書類提出	3.0社	4.8社	4.0社	3.2社
面接(WEB面接含む)	1.2社	2.1社	1.8社	—

18. 新型コロナウイルス感染症拡大により、就職活動にどんな影響がありますか？

【県内学生】

会社説明会・選考が中止または延期した。(他14名)
各企業の面接や選考の日程が急に、変更になったりするので、予定が立てにくい。(他4名)
会社説明会・選考がWEBに移行した。(他5名)
合説・学内合説が中止または延期になった。(他2名)
「説明会中止」と言う形で、企業を知る機会が減ってるように感じる。
説明会が中止になり、企業研究がなかなかスムーズに進まないこと。
実際に足を運んで、職場の雰囲気を見れない。
選考プロセスの工場見学等が中止になり、企業のことを知る機会が減ってしまった。
会社説明会や選考の日程が延期になり、モチベーションが下がってしまうこと。
面接を行うとしたらWEB面接、媒体は企業ごとにバラバラで非常にやりづらい、募集人数減ること危惧、東京の会社を受験した場合どうなるのかわからず不安。
合同説明会が無くなり、新しく志望企業を開拓するということは、ほぼ無くなりました。
合同説明会も会社説明会もなくなり、企業の情報があまりないまま就職活動をしている。正直焦っている。

【県外学生】

会社説明会・選考が中止または延期した。(他7名)
企業の説明会や合説が無くなってしまって、企業情報が集めづらい。(他5名)
説明会や選考の場へ行くことに、感染が怖くて戸惑いがある。(他3名)
これからの選考の状況が読めない。(他2名)
東京の企業に行くことが出来ない。
住んでいるのが横浜なので、なかなか上手く就活が進まない。
説明会がほとんど全てWEB説明会になったり、延期になったりして企業を直に知る機会がなくなってしまったことが、1番影響しています。
合説がなかったため、新たに興味が出た企業へ一気に会いに行けず、スケジュールが大変で移動が多い。
説明会や面接等が延期になることが増えています。今後のスケジュールや就活の進め方の目処、就活の終わりが見えず先行きが不安です。
採用スケジュールが読みにくくなった。就職活動のことを人に相談しにくくなった。
新潟の企業は説明会の中止が多いため、今後どうなるのか全く分からない。
説明会の中止で地元へ帰省するタイミングが掴めなくなりました。でも今出来ることをさらに詰めて質を上げていきたいと思っています。
首都圏在住の学生ということもあり、面接の日程が延期になりそうになっている。
WEB受験やWEB面接などイレギュラーなことが多く、情報収集をどのようにしたら良いのか分からない。

スケジュールが先延ばしになったりある月に集中したりしているので、タスクが溜まっていくのが分かり、常に焦りがある状態。国に就活生に向けての支援もしてほしい。
大学内での説明会や合同企業説明会、官公庁の説明会が中止となり、参加できなかった。また、大学の進入にも制限がかけられているので、積極的に就職指導を受けられない。
合説や対面の説明会がないまま選考に進むので、企業研究などこのままでいいのかという不安は常にある。また、感染拡大の影響で説明会が延期になった会社からその後連絡が来なくなり不安。一方で、説明会や一次面接がオンラインになったことで、県外企業も受けやすくなっていると思う。またこのような状況下だからこそ、企業の対応も就職先を判断する材料になると思う。この状況下で東京まで面接に来よう指示してくる企業などは、ちょっとどうなのかなと思ってしまう。
東京等感染者が多く、かつ3つの密を満たす場所が多いところには行きたくないため、説明会でWEBがないところは参加するのを躊躇ってしまう。
採用人数の減少。
公務員試験の延期。(特別区など)
全部が就職活動に影響している。
遅れている。

本命以外がほとんど進んでいない。会社説明会もWEBもしくは延期のため、とても不安な就職活動となっている。
首都圏在住の学生ということもあり、面接の日程が延期になりそうになっている。
東京の方が大学からは近いので東京で採用活動している新潟の企業があり、二次試験は東京の予定でしたがコロナの影響で新潟でしか出来なくなった。
県外就職のため、現在住んでいる県から出てくる際に、バスや電車など人が交通手段を使う。そのため、感染の可能性が高くなること。
Uターン希望なので、迂闊に東京と新潟間を移動できず、新潟にとどまり続けているため、大学の支援を受けにくい。
説明会が次々となくなっている。選考の日にもちもどんどん伸びていき、就活が長引きそうで心配。また、内定取り消しとかもありそうで怖い。
収束しないんじゃないかと心配しているので、内定の取り消しとかが起こりそう。
説明会などで直接人事の人と話せない事。(相談したいことがあるが、メールなどではしにくい)
3月の合説で、より多くの企業と接触しようと思っていた。しかし全て中止になってしまい、エントリーはほぼ、2月以前に接触した企業のみになってしまった。
企業からイベントで一括して話を聞くことが出来ず、自分で調べることが予想以上に多くなった。
県内企業の説明会への参加は自粛しています。大学からの通学自粛要請により、提出書類や学割証の発行が出来ません。
実際に社員の方と会う機会は減ってしまったが、状況を見て判断出来る企業と出来ない企業が明確に見えるようになったため、就活生にとって良い影響もあると感じている。

(次ページへ続く)

18. 新型コロナウイルス感染症拡大により、就職活動にどんな影響がありますか？/県外学生(続き)

(続き)

面接がWEBになってしまっていることや、合説がないこと。合説がないので、知らない企業との出会いがない。何となく名前を知っているB to Cの大手企業など、知っている企業からしか選べないのが辛いところ。WEBセミナーやHPなど、全ての人が見れる情報のみから会社を選ぶのは難しい。また、第一志望群は決まっても、第一志望は決まらない(決めてに欠ける)。
私の場合、最終的には面接してくれた人の雰囲気やオフィスの雰囲気を面接で確かめて決めようと考えていたのに、出来なくなってしまった。先輩の話では、東京に面接に行って、やっぱり違うなと感じてUターンを決めた人や、東京のオフィスの狭さなどに嫌気がさしたと言う人もいた。それが感じられない分、今年は東京への流出が増えるような気がする(やってる事業内容だけで比べると都市部のほうが魅力的な場合が多いので。ただ、仕事+立地で考えると、新潟のほうが魅力的な会社はたくさんあると思う。が、それが全てWEBになっているので、なかなか伝わりにくいのが残念。特にUターンなど、新潟に1度も来たことがない人は顕著だと思う。)

青森県にいますので、WEB説明会やAI面接になるのは交通費が浮くため普通に嬉しい。都心でも説明会があったりするのでやめて欲しい。

警視庁の試験延期。

締め切りが後ろになった。

あまり動いてない。

全部。

19. 現在の心境について(自由記述)/県内学生

志望度の強い企業のインターンシップや説明会に参加出来ないので、今までより不安はない。

今月を乗り切れば何とか。生活リズムを崩さないように出来ることは早めに取り組んでいきたい。

選考を受けることが可能な企業は、出来る限り受けて、可能性を広げていきたいと考えています。

自己分析や企業研究などをバランス良く行っていきたい。

想定していない事態が起きたり、思ったように自己分析が進まなかったり…と、辛いと感じることもあるけれど、ゆっくり自分のペースで自分に合っていると感じる企業を見つけ出したら良いなと思っています。来週は面接を一つ受けることになっているので、良い結果になるよう精一杯頑張ります。

まだES受付期間中で選考が始まっていない企業も多く、とにかく何かしら行動したいという気持ちで説明会や選考に参加している。第一志望の企業の一次面接がWEBになってしまい、WEB面接だと本領発揮出来ないと感じているので、正直不安がかなり大きい。とにかく第一志望の企業から内定をもらえるよう、今は自己分析や企業研究に力を入れたい。

SPI対策を頑張りたい。

自己分析を集中的に行えてはいるが、やはり「直に話を聞く」と言った事が難しいため、企業研究より自己PRなどを考えるのが難しい。

やりたいことも出来て、待遇も良いという企業が見つからず難しい。また、企業について理解出来ていない部分も多くあり、難しい。

現在の状況から、就職活動に不安しかない。内々定が出ないかもしれないし、出ても取り消されるかもしれない考えると不安だ。

特に新潟県内の情報収集が出来ず、想像よりエントリー出来ていない。

面接で自分のことを上手くアピールできない。

コロナウイルスの影響で、東京がロックダウンするかどうか注視しなければならないと感じている。

就職活動とはいえ、関東圏に行くのはやはり避けるべきか。

監視下がない状況が続くと、怠けてしまう自分がいること。

いきなりの就職氷河期で怯えている。

コロナウイルスの影響により、公務員試験にかなり影響が出ており、先行きが不安です。

私は公務員志望なのでまだまだこれからですが、一般企業も何社か受けるので、頑張りたいと思います。

就職活動が進まない、不安です。

本当に内定できるか不安。

コロナウイルスで不安です。

コロナウイルスに負けず、頑張る。

頑張りたい。

現時点で内々定をいただけてるので、あとは公務員試験の勉強や保育園等の求人探しに集中していきたい。

19. 現在の心境について(自由記述)/県外学生

この先選考が進む企業についての研究を進めていきたいです。

まだ業界・職種を決められてないので4月中には定められるように頑張りたいと思います。

自己分析、業界・企業分析を進め、面接の練習などもたくさん行いたい。

選考も進み不合格となる企業が出てくるなどして、焦りから追加でエントリーしてしまう。今抱えている選考ひとつひとつにしっかり向き合い準備したい。

大学の支援を受けにくい状況なので、ネスパスの方に、メールを介したES添削等、協力していただいて、頑張りたいと思います。

内々定がもらえるように精進していきたいと思います。

コロナウイルス感染拡大により、不況となっている会社が出てきている中、内定をいただけるか不安です。又、感染拡大しないための措置としてWEB面接は正しいと思う。しかし、出来たら直接企業の方と対面して自分を知っていただきたい。とりあえず、今出来る活動をしします。

コロナウイルスの影響で学内立ち入り禁止となり、面接対策などが十分に出来ないままです。不安です。しかし、4月は第一志望の企業の選考会があるので気を引き締めて頑張りたいと思います。

コロナウイルスの影響で様々な予定が中止や延期になり、不安に感じていますが感わされず、臨機応変に対応していきたいと思ひます。

コロナウイルスの影響をまともに受け、就職氷河期になりうると言われているから、非常に怯えている。しかし就職浪人はしたくないので、内定獲得に向け全力で頑張ろうと思っている。

新型コロナウイルスの影響で就職活動が出来なかったとしても来年があるので、今は感染拡大を防ぐことに尽力していくしかないと思います。

第一志望に内定を頂けるよう、新型コロナウイルスに負けず頑張ります。

コロナウイルスでどうなるのか分からないが、精一杯悔いのない就活をしていきたい。

景気が下がる、内定を減らすなど、コロナウイルスの報道に踊らされ、毎日不安ばかりですが、頑張ります。

コロナウイルスなどの影響もあり、なかなか上手く就職活動を進めることが出来ない状況で、不安が大きいです。そのような状況の中で色々考えた時に、就職先が地元が良いのか都心が良いのか分からなくなっていました。

経済状況の悪化により、発表されている採用数より減るのではないかと不安。

周りに内々定をもらった人が多いので、つい焦ってしまいます。

コロナウイルスの影響が就活に出ていて、内定を貰えるのか心配です。

コロナウイルスでの内定取り消しが心配。

コロナウイルス蔓延により、予約していた合説や単独説明会が全てなくなり、WEBや延期となってしまった。本命以外の会社を3月中に決める予定だったが、それもインターネットでの情報に頼っているため、本当はどんな企業なのか全く分からないまま志望動機を書かなければいけず、とても辛い。とにかく本命の企業の内々定をいただきたい。

コロナウイルスの影響もあり、就活のストレスを発散出来るところがないのが、唯一の悩み。

周囲の大手企業狙いの友人たちが一斉に本格的に始まったが、自分はベンチャーや中小狙いのため、時差がある。同じ悩みを持つ人が周りにおらず、相談もあまり出来ない。

卒業が遅れる場合の対応(今何をすれば良いかなど)が知りたい。

面接時の最後の質問は、どのようなことを聞けば良いのでしょうか。大体のことはホームページに載っているのて聞くことはありません。

短期戦型なので、7月までモチベーションを保つことが大変です。

地元へ帰って就活するための資金が足りない。

煩雑で手間がかかる習慣が多いと思った。

コロナウイルスに負けずに頑張りたいです。

コロナウイルスで大変だけど頑張る。

不安しかないが、今出来ることをやっていく。

とにかく内定を一つでも取る。

早く終わりたい。

頑張ります。

※お客様が学生に聞きたい質問なども受け付けております。

◆学生モニターに関するお問い合わせ先

株式会社広報しえん 支援部 野瀬山・佐藤・片岡

電話 025-242-3555 E-mail shien@4en.co.jp