

毎々格別のお引き立てを賜り厚く御礼申し上げます。

当社で募集した現4年生学生モニター(主に4年制大学)に、就職活動の状況についてヒアリングした結果のご報告です。

## 7月の活動について調査

### 調査概要

- ・時期.....2019年7月29日～2019年8月6日
- ・回答数.....57名 (県内在学生:30名、県外在学生:27名)
- ・回答方式...Webフォームによるアンケート

### 1. 7月の活動状況について

	県内(30人)	県外(27人)	全体(57人)	昨年同時期
自己分析をした	4人(13.3%)	5人(18.5%)	9人(15.8%)	24.5%
業界・企業・仕事研究をした	6人(20.0%)	6人(22.2%)	12人(21.1%)	34.0%
筆記試験対策をした	3人(10.0%)	3人(11.1%)	6人(10.5%)	17.0%
志望業界を決めた	10人(33.3%)	7人(25.9%)	17人(29.8%)	32.1%
志望職種を決めた	10人(33.3%)	8人(29.6%)	18人(31.6%)	30.2%
大学の就職課やキャリアセンターに相談した	5人(16.7%)	4人(14.8%)	9人(15.8%)	15.1%
大学主催のガイダンス・講座等に参加した	2人(6.7%)	1人(3.7%)	3人(5.3%)	0.0%
インターンシップに参加した	0人(0.0%)	1人(3.7%)	1人(1.8%)	0.0%
就職サイトに新規登録した	0人(0.0%)	2人(7.4%)	2人(3.5%)	3.8%
就職サイトで企業情報を収集した	6人(20.0%)	4人(14.8%)	10人(17.5%)	20.8%
気になる企業のHPをチェックした	9人(30.0%)	4人(14.8%)	13人(22.8%)	34.0%
企業に新規でエントリーした	2人(6.7%)	4人(14.8%)	6人(10.5%)	17.0%
学外での就活イベント・合説等に参加した	3人(10.0%)	2人(7.4%)	5人(8.8%)	11.3%
企業単独のセミナー・説明会に予約した	2人(6.7%)	2人(7.4%)	4人(7.0%)	20.8%
企業単独のセミナー・説明会に参加した	2人(6.7%)	2人(7.4%)	4人(7.0%)	18.9%
企業に応募書類を提出した (履歴書・エントリーシートなど)	5人(16.7%)	5人(18.5%)	10人(17.5%)	18.9%
一次選考を受けた	6人(20.0%)	4人(14.8%)	10人(17.5%)	20.8%
二次・三次... (一次以降の) 選考を受けた (最終以外)	7人(23.3%)	3人(11.1%)	10人(17.5%)	11.3%
<b>最終面接を受けた</b>	<b>4人(13.3%)</b>	<b>2人(7.4%)</b>	<b>6人(10.5%)</b>	<b>18.9%</b>
<b>内々定を受けた(または既に内々定を持っている)</b>	<b>25人(83.3%)</b>	<b>22人(81.5%)</b>	<b>47人(82.5%)</b>	<b>75.5%</b>
<b>内定先を決めて就職活動を終了した</b>	<b>20人(66.7%)</b>	<b>21人(77.8%)</b>	<b>41人(71.9%)</b>	<b>67.9%</b>
進学・留学等が決まり就職活動を中止した	1人(3.3%)	2人(7.4%)	3人(5.3%)	0.0%

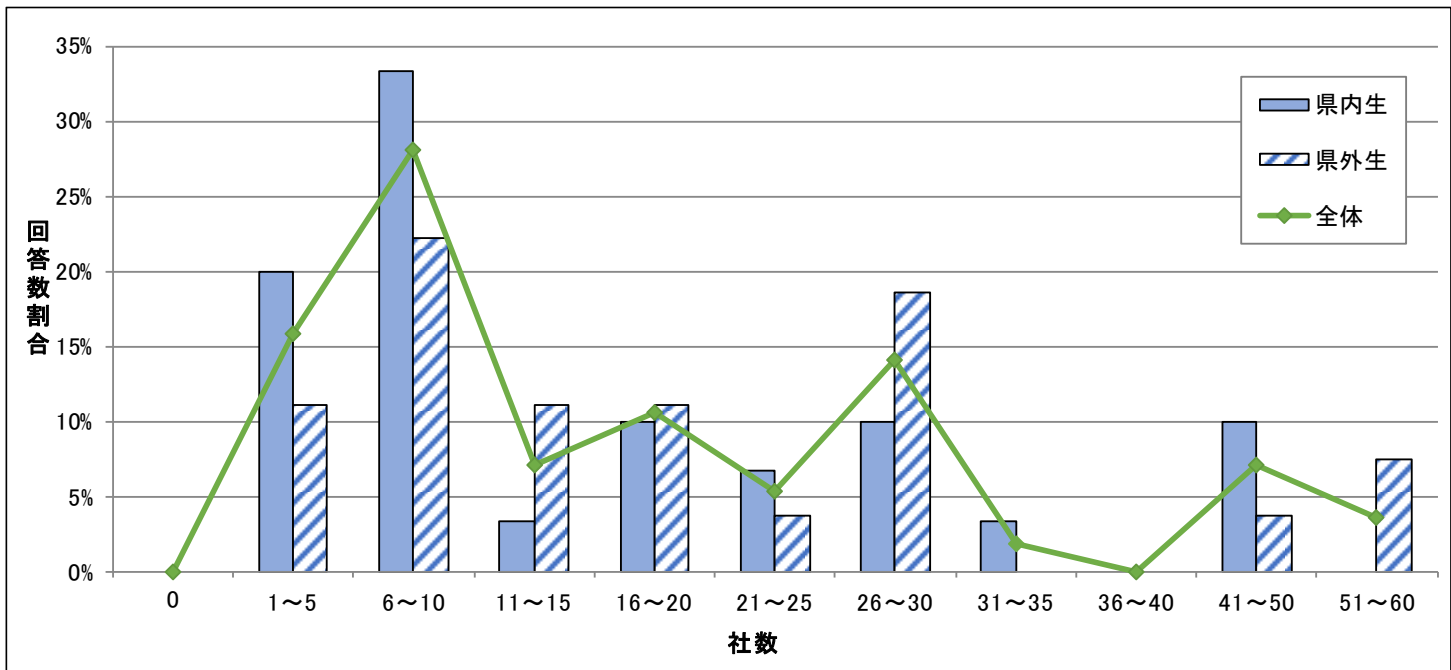
上記括弧内の数値は、各分類(県内生・県外生および全員)における割合を示す。

## 2. エントリーについて

※未回答者はそれぞれの分母から除外

	県内(30人)	県外(27人)	全体(57人)
7月、新たにエントリーした社数の平均値	0.3社	0.7社	0.5社
【参考】昨年同時期調査データ	0.3社	0.6社	0.5社
現在までに、エントリーした社数の平均値	17.4社	21.0社	19.0社
【参考】昨年同時期調査データ	14.8社	23.3社	20.2社

- エントリー社数最多：県内50社、県外生60社  
エントリー0社：県内生0人、県外生0人



- 県内外企業別エントリー数の平均値 ※未回答者はそれぞれの分母から除外

	県内生	県外生	全体	昨年同時期
県内企業	11.4社	10.7社	11.1社	13.0社
県外企業	6.4社	10.4社	8.2社	10.7社

### エントリー企業について

- 県内企業のみ … 県内生 9人(30.0%)、県外生 1人(3.7%)
- 県外企業のみ … 県内生 2人(6.6%)、県外生 0人

## 3. 現在のあなたのエントリー状況について、下記の中で最も近いものは何ですか？

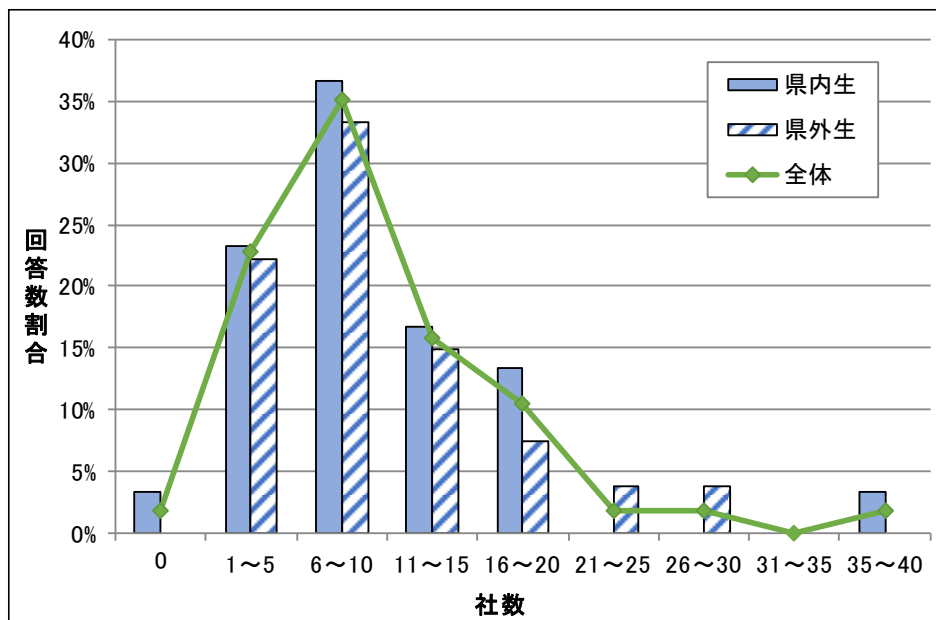
	県内(30人)	県外(27人)	全体(57人)	昨年同時期
今の社数で充分・エントリーはほぼ終了	26人(86.7%)	20人(74.1%)	46人(80.7%)	79.2%
よい企業・興味のある企業があれば、随時エントリーしていく	0人(0.0%)	2人(7.4%)	2人(3.5%)	11.3%
エントリーしたい企業が見つからない・見つからない	1人(3.3%)	0人(0.0%)	1人(1.8%)	0.0%
新着企業のみをチェックし、エントリーするかを判断	0人(0.0%)	1人(3.7%)	1人(1.8%)	0.0%
積極的にエントリーしている最中	0人(0.0%)	0人(0.0%)	0人(0.0%)	3.8%
一旦エントリー企業を増やすことを止めていたが、再度探し始めている	0人(0.0%)	0人(0.0%)	0人(0.0%)	1.9%
エントリーの仕方が分からない	0人(0.0%)	0人(0.0%)	0人(0.0%)	0.0%
その他	1人(3.3%)	1人(3.7%)	2人(3.5%)	0.0%
未回答	2人(6.7%)	3人(11.1%)	5人(8.8%)	3.8%

その他理由：就職活動終了、全く検討していない

#### 4. 7月に受験した内容について（模擬試験を除く）

	県内(30人)	県外(27人)	全体(57人)	昨年同時期
学力に関する筆記試験(SPI等)を受けた	5人(16.7%)	3人(11.1%)	8人(14.0%)	11.3%
(性格・職務)適性検査を受けた	8人(26.7%)	3人(11.1%)	11人(19.3%)	17.0%
論文試験を受けた	3人(10.0%)	2人(7.4%)	5人(8.8%)	9.4%
グループディスカッションを受けた	1人(3.3%)	1人(3.7%)	2人(3.5%)	5.7%
面接試験を受けた	7人(23.3%)	4人(14.8%)	11人(19.3%)	26.4%

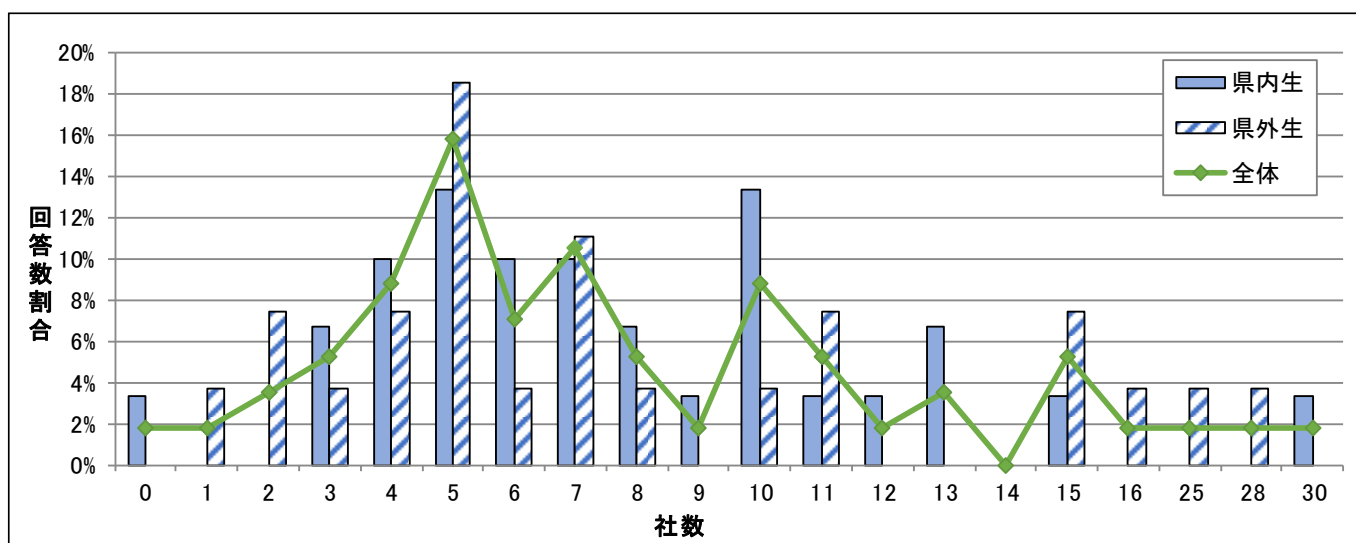
#### 5. 現在までに、企業単独の説明会には、のべ何社参加しましたか？



●説明会参加最多  
県内生 40社、県外生 30社  
平均値

	今回	昨年同時期
県内生	10.7社	9.6社
県外生	1.07社	15.1社
全体	1.07社	13.2社

#### 6. 現在までに、のべ何社受験しましたか？（書類のみ、筆記のみを含める）

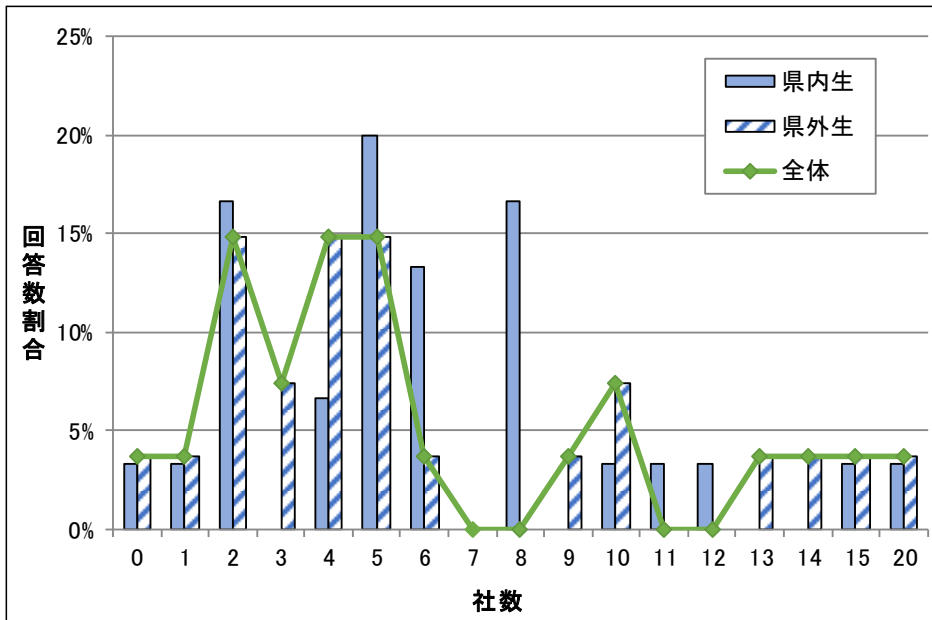


平均値

	今回	昨年同時期
県内生	8.1社	7.1社
県外生	8.6社	11.1社
全体	8.4社	9.9社

●受験最多  
県内生 30社、県外生 28社

## 7. 現在までに、面接試験（最終面接は除く）は、何社受験しましたか？



●面接最多  
県内生 20社、県外生 20社

平均値

	今回	昨年同時期
県内生	6.2社	6.2社
県外生	6.2社	6.9社
全体	6.2社	6.6社

## 8. 現在までに、最終面接は、何社受験しましたか？

	県内(30人)	県外(27人)	全体(57人)	昨年同時期
0社	2人(6.7%)	3人(11.1%)	5人(8.8%)	5.7%
1社	5人(16.7%)	3人(11.1%)	8人(14.0%)	15.1%
2社	6人(20.0%)	7人(25.9%)	13人(22.8%)	17.0%
3社	8人(26.7%)	4人(14.8%)	12人(21.1%)	22.6%
4社	1人(3.3%)	3人(11.1%)	4人(7.0%)	9.4%
5社	3人(10.0%)	3人(11.1%)	6人(10.5%)	15.1%
6社	3人(10.0%)	1人(3.7%)	4人(7.0%)	11.3%
7社	1人(3.3%)	0人(0.0%)	1人(1.8%)	0.0%
8社	0人(0.0%)	1人(3.7%)	1人(1.8%)	0.0%
未回答	1人(3.3%)	2人(7.4%)	3人(5.3%)	1.9%
平均値	2.9社	2.8社	2.9社	
昨年同時期の平均値	2.8社	3.4社	3.2社	

### ◎今回のデータまとめ 就活局面における取組企業数 平均値

	県内(30人)	県外(27人)	全体(57人)	昨年同時期
エントリー	17.4社	21.0社	19.0社	20.2社
説明会	10.7社	1.07社	1.07社	13.2社
選考試験	8.1社	8.6社	8.4社	9.9社
面接(最終以外)	6.2社	6.2社	6.2社	6.6社
最終面接	2.9社	2.8社	2.9社	3.2社

### 9. 県内企業からの内々定を何社受けましたか？

	県内(30人)	県外(27人)	全体(57人)	昨年同時期
0社	6人(20.0%)	6人(22.2%)	12人(21.1%)	30.2%
1社	12人(40.0%)	11人(40.7%)	23人(40.4%)	26.4%
2社	4人(13.3%)	6人(22.2%)	10人(17.5%)	22.6%
3社	4人(13.3%)	1人(3.7%)	5人(8.8%)	15.1%
4社	2人(6.7%)	1人(3.7%)	3人(5.3%)	1.9%
6社	1人(3.3%)	0人(0.0%)	1人(1.8%)	
未回答	1人(3.3%)	2人(7.4%)	3人(5.3%)	0.0%

### 10. 県外企業からの内々定を何社受けましたか？

	県内(30人)	県外(27人)	全体(53人)	昨年同時期
0社	21人(70.0%)	13人(48.1%)	34人(59.6%)	50.7%
1社	4人(13.3%)	8人(29.6%)	12人(21.1%)	20.9%
2社	2人(6.7%)	3人(11.1%)	5人(8.8%)	6.0%
3社	0人(0.0%)	1人(3.7%)	1人(1.8%)	10.4%
5社	2人(6.7%)	0人(0.0%)	2人(3.5%)	1.5%
未回答	1人(3.3%)	2人(7.4%)	3人(5.3%)	4.5%

### 11. 現在、選考の結果待ちの企業数は何社ですか？

	県内(30人)	県外(27人)	全体(57人)	昨年同時期
0社	24人(80.0%)	13人(48.1%)	37人(64.9%)	88.7%
1社	2人(6.7%)	8人(29.6%)	10人(17.5%)	5.7%
2社	3人(10.0%)	3人(11.1%)	6人(10.5%)	3.8%
3社	0人(0.0%)	1人(3.7%)	1人(1.8%)	0.0%
4社	0人(0.0%)	0人(0.0%)	0人(0.0%)	1.9%
未回答	1人(3.3%)	2人(7.4%)	3人(5.3%)	0.0%

### 12. 第一志望（第一志望群）の企業は、何社ありますか？

	県内(30人)	県外(27人)	全体(57人)	昨年同時期
0社	3人(10.0%)	2人(7.4%)	5人(8.8%)	5.7%
1社	8人(26.7%)	6人(22.2%)	14人(24.6%)	32.1%
2社	9人(30.0%)	4人(14.8%)	13人(22.8%)	26.4%
3社	5人(16.7%)	11人(40.7%)	16人(28.1%)	26.4%
4社	2人(6.7%)	0人(0.0%)	2人(3.5%)	1.9%
5社	1人(3.3%)	1人(3.7%)	2人(3.5%)	3.8%
10社	1人(3.3%)	0人(0.0%)	1人(1.8%)	
28社	0人(0.0%)	1人(3.7%)	1人(1.8%)	
未回答	1人(3.3%)	2人(7.4%)	3人(5.3%)	1.9%

13. これから新たな企業探しをする場合、どんな行動を取りますか。（2つまで選択）

	県内(30人)	県外(27人)	全体(57人)	昨年同時期
就職サイトで企業を探す(エントリーする)	2人(6.7%)	4人(14.8%)	6人(10.5%)	22.6%
学校の就職課・キャリアセンターへ相談に行く	2人(6.7%)	3人(11.1%)	5人(8.8%)	5.7%
個別会社説明会の予約をする	0人(0.0%)	2人(7.4%)	2人(3.5%)	7.5%
ハローワーク・若者しごと館に行く	2人(6.7%)	2人(7.4%)	4人(7.0%)	3.8%
合同説明会へ行く	1人(3.3%)	1人(3.7%)	2人(3.5%)	9.4%
学内専用のインターネット就職情報・求人情報を調べる	0人(0.0%)	2人(7.4%)	2人(3.5%)	5.7%
学校の就職関連掲示板で情報を集める	1人(3.3%)	1人(3.7%)	2人(3.5%)	0.0%
友人に相談する	0人(0.0%)	0人(0.0%)	0人(0.0%)	1.9%
知り合いに相談・紹介をもらう	1人(3.3%)	1人(3.7%)	2人(3.5%)	3.8%
新たに探す必要がない	25人(83.3%)	18人(66.7%)	43人(75.4%)	73.6%
その他	0人(0.0%)	0人(0.0%)	0人(0.0%)	0.0%
未回答	0人(0.0%)	3人(11.1%)	3人(5.3%)	1.9%

14. これから新たに企業探しをする場合、重視するポイントはどこですか？（3つまで選択）

	県内(30人)	県外(27人)	全体(57人)	昨年同時期
勤務地	3人(10.0%)	5人(18.5%)	8人(14.0%)	20.8%
職種・仕事内容	3人(10.0%)	2人(7.4%)	5人(8.8%)	13.2%
給与・待遇	3人(10.0%)	2人(7.4%)	5人(8.8%)	3.8%
福利厚生・社内制度	2人(6.7%)	2人(7.4%)	4人(7.0%)	13.2%
安定度	1人(3.3%)	2人(7.4%)	3人(5.3%)	15.1%
教育研修・キャリアステップ	1人(3.3%)	2人(7.4%)	3人(5.3%)	1.9%
社風	1人(3.3%)	1人(3.7%)	2人(3.5%)	5.7%
会社規模	1人(3.3%)	1人(3.7%)	2人(3.5%)	5.7%
知名度	0人(0.0%)	1人(3.7%)	1人(1.8%)	3.8%
企業理念	1人(3.3%)	0人(0.0%)	1人(1.8%)	3.8%
技術力・開発力	0人(0.0%)	0人(0.0%)	0人(0.0%)	3.8%
業界・業種	0人(0.0%)	0人(0.0%)	0人(0.0%)	0.0%
経営者	0人(0.0%)	0人(0.0%)	0人(0.0%)	0.0%
製品・サービス力	0人(0.0%)	0人(0.0%)	0人(0.0%)	0.0%
業績	0人(0.0%)	2人(7.4%)	2人(3.5%)	0.0%
社会貢献度	0人(0.0%)	2人(7.4%)	2人(3.5%)	0.0%
企業のイメージ	0人(0.0%)	0人(0.0%)	0人(0.0%)	0.0%
新たに探す必要がない	23人(76.7%)	17人(63.0%)	40人(70.2%)	67.9%
その他	1人(3.3%)	1人(3.7%)	2人(3.5%)	0.0%
未回答	1人(3.3%)	3人(11.1%)	4人(7.0%)	0.0%

# 15. 就活に対して、今の気持ちを漢字一文字で表すと？およびその理由は？

回答	回答者数	回答	回答者数
安	7	終	2
楽	6	縁	2
疲	4	完	2
決	2		

☆以下は各1名

忙、辛、無、暗、穩、涙、迷、変、清、人、感、笑、生、誠、氣、長、悩、不、難、闇、悲、喜、諦、怖、喝、可、動、苦、揺、踏

安	とりあえず内定が決まって安心しているから。(他2名)
	安堵しているから。(他2名)
楽	辛い事が沢山あったけれど、内々定をいただくことが出来て安心したから。
	就活は大変で苦しいものだと思っていたが、動きがわかってくるとだんだんと、楽しい気持ちに切り替わっていったため。(他1名)
	色々な企業の担当者から親身な対応をもらったので、緊張の中にも楽しく就職活動ができたから。
	入社後の期待と、思ったよりも就活が楽だったから。
疲	特に対策せずに内々定を手に入れたから。
	楽に終わったから。
	筆記を含め、1年以上就職活動をしてきて疲れたから。
決	あらゆる企業の試験を受けてもいい結果が来ず、行くだけでも疲れてやる気がなくなってきている。
	疲れたから。(他1名)
終	色んな思いが交錯するなかで、決断しなければならなかったから。
	内定を得て、就職先を決めたから。
縁	就活中は選ぶ立場でその企業を見ていたが、これからは自分が決めた企業でどのように働き、自分で決めた道が正しくても正しくなくても、この選択を自分で正解の道にしていかななくてはならないと思っている。就活という分かれ道はもう過ぎたので、「終」。
	既に終わったという意味。
完	ご縁がある企業としか、繋がれないと考えているから。
踏	内定を頂いた会社とは縁を感じているから。就職活動の中で、会社や学生たちとの出会いが多かったから。
	就活は終わったから。(他1名)
忙	周りの学生がほぼ就職活動を終了している中、本命まであともうひと踏ん張りという感じだから。
辛	実習、卒業研究と重なり忙しい日を送っていたから。
無	辛いことばかりだったし、お金もかかったし、人より迷走した就活だったから。でも就活を終えた人はかなりメンタルが強くなっていると思う。でももう一度したいとは思わない。
暗	心を無にしてやるしかない。
動	面接試験が通過できないから。
変	就職活動をきっかけにとにかくいろんな場所や、企業などに出向く機会が多く、行動あるのみの就職活動だったから。
人	企業の見方が変わる、自分自身の見方が変わる、就活を行うことで日常生活が変わると思ったから。
感	自分1人では乗り切れなかった。周りの人の支えだけで乗り越えられたから。
	親や周りの大人の方、同じく就職活動をしている友達への感謝と様々な企業を見て、自分が感じたことを大切に活動したということ踏まえて感という漢字にした。

生	辛いことや嫌なことも多くあり、就活そのものだけでなく、アルバイトなどでも精神的、体力的共に疲弊していたものの、多くの人と出会い、嬉しいことや楽しいことも多くあり、生きている実感が良くも悪くも感じられた為。
誠	自分に正直になり、周りにも嘘をつかないこと。自己分析をして良い部分も良くない部分も誠実に受け止めること。公平に評価してほしいなら相手に誠実であること。これらを就活の中では特に必要なことと感じました。就活だけでなく普段から必要なことだとは思っています。
気	気合いと強い気持ちという思いを込めて、どこかのタイミングで必ず心が折れかけるし、何回もあるけど、自分に勝つ強い気持ちとかなりの気合いが必要だと感じた。
長	12月末からはじめ、終わったのが5月だったから。
悩	自分のなりたいものは本当にやりたいことなのか分からないから。
難	情報の取得や移動、面接などが大変だったため。
闇	なかなか気持ちが立て直せない、行動する気になれない、やる気が出ない、将来に希望が持てない、闇、または病み。
悲	まだ終わっていないから。
喜	早期から就職活動と真剣に向き合って、自分の満足のいく結果が得られたから。
不	いろいろと不安。
怖	初めてのことでだらけで怖かったから。
喝	3月からバタバタ就活を始めた自分を後悔している。
可	可もなく、不可もなくといった感じ。得意なプログラミングを生かしてSE志望で就活をしたが、正直なところ、これで正解だったかはわからないなと思っている。外国語をずっと続けてきたので、それを生かしたいという気持ちもあったため、少しモヤモヤした気持ちがある。しかし、業務内容も興味のあるもので、社員を大切にしてくれる企業なので、とりあえずここで頑張ってみようと思っている。
諦	疲れてしまった。
苦	疲れたから。
揺	はじめ公務員を目指していたが、民間がいいと思って就活し、うまくいかなくて、今は公務員試験を受けており、とても気持ちが揺らぎやすいと思ったから。
穩	就活が終了し、本分である勉学に専念できているため。
迷	進学が決まったが、就職をするべきか迷い始めているため。
涙	専属の就活コーチや家族と一緒に頑張ってきた就職活動でした。嬉し涙、時には悔しくて涙を流しました。いい意味でも悪い意味でもたくさん泣きました。
清	第一志望の企業から内定をいただき、自分の中でやりきったので、清々しい気分なので、この漢字にした。
笑	内定が決まって笑顔だから。

内々定を得ている方のみ、ご回答ください。

16. 内々定の通知を受けた後、内定承諾書の提出期限はどのくらいでしたか？  
複数内定のある方は、該当するものをすべてお選び下さい。（複数回答）

	県内生(19人)	県外生(19人)	全体(38人)	昨年同時期
その場でまたは当日	4人(21.1%)	2人(10.5%)	6人(15.8%)	10.0%
3日以内	3人(15.8%)	3人(15.8%)	6人(15.8%)	10.0%
1週間以内	8人(42.1%)	5人(26.3%)	13人(34.2%)	20.0%
2週間以内	7人(36.8%)	5人(26.3%)	12人(31.6%)	25.0%
3週間以内	1人(5.3%)	2人(10.5%)	3人(7.9%)	5.0%
1ヶ月以内	6人(31.6%)	1人(5.3%)	7人(18.4%)	25.0%
2ヶ月以内	1人(5.3%)	2人(10.5%)	3人(7.9%)	7.5%
特に期限はなかった	5人(26.3%)	5人(26.3%)	10人(26.3%)	35.0%
その他	0人(0.0%)	2人(10.5%)	2人(5.3%)	5.0%

就活を終了した方へ

17. その内々定先の企業の志望度は、どれくらいでしたか？

	県内生(20人)	県外生(21人)	全体(41人)	昨年同時期
第一志望	13人(65.0%)	18人(85.7%)	31人(75.6%)	76.7%
第二志望	4人(20.0%)	0人(0.0%)	4人(9.8%)	20.0%
第三志望	2人(10.0%)	1人(4.8%)	3人(7.3%)	3.3%
第四志望以下	1人(5.0%)	1人(4.8%)	2人(4.9%)	0.0%
未回答	0人(0.0%)	1人(4.8%)	1人(2.4%)	0.0%

18. 入社すると決めた内々定先が第一志望ではなかった場合、内々定を承諾した決め手は？

会社の雰囲気。(他1名)

人事の方の話を聞き魅力を感じ、自分が成長できる会社だと思ったため。

人事部の方の人柄の良さ、ゆるキャラがいること。

比較的志望度の高い企業だったから。

同じ職種であったこと。第1希望がダメだったため、その次の希望であったこと。

勤務地が選択可能であること。

人間関係、責任ある仕事。

業務内容。

興味があった。

第一志望に落ちたから。



## 19. 複数の内々定を得た方へ、最終的に1社に絞り込んだ決め手は、どんな理由でしょうか？

仕事内容。(他4名)
福利厚生。(他3名)
勤務地。(他3名)
第1志望だったから。(他2名)
自分がやりたい職種につけるから。(他2名)
OBIに出身大学が同じ方が多くいたから。(他1名)
社員の方と一緒に働きたいと思ったから。(他1名)
転職がないこと。(他1名)
給与。(他1名)
社風、会社の対応。
地域社会への貢献度。
企業理念に共感した。
企業規模。
経営方針が自分と合っているか。
主に勤務地や事業内容、福利厚生を考慮して1社に絞り込んだ。

知名度やキャリアパスなどを比較して決断。
自分が働いているイメージ、給料、人などのバランス。
業務内容的には、別の企業の方が魅力的だと感じていたが、プライベートの充実も考慮して、現在の内定企業を選択した。
その企業の人と一緒に働きたいと思えるかどうか。
面接等で親身になって話を聞いてくれる社長を始め、社員の方々と一緒に働きたいと思った。
人事の方の対応が良かった。
社員の人柄。
社内見学の際の職場の雰囲気。
自分の長所も短所も受け入れてくれて、持っている能力を最大限に活かそうな会社だったため。
社長との信頼関係、入社後のギャップの少なさ、責任のある仕事をすでにさせてもらっていること、貴重な経験を積むことができていること。
現場で働く人の対応が良かったから。 成果が目に見えるから。
一目惚れした会社。

## 20. 就職活動において、「難易度」はどのくらいでしたか？

	県内(30人)	県外(27人)	全体(57人)
とても優しい	2人(6.7%)	2人(7.4%)	4人(7.0%)
やや優しい	9人(30.0%)	4人(14.8%)	13人(22.8%)
どちらでもない	6人(20.0%)	7人(25.9%)	13人(22.8%)
やや厳しい	4人(13.3%)	4人(14.8%)	8人(14.0%)
とても厳しい	8人(26.7%)	6人(22.2%)	14人(24.6%)
分からない	1人(3.3%)	3人(11.1%)	4人(7.0%)
未回答	0人(0.0%)	1人(3.7%)	1人(1.8%)

## 21. 現在の心境について（自由記述）

### 【県内生】

7月は就活、特に何もませんでした。6月には就活を終えている予定だったこともあって卒業研究の実験が始まりました。8月からは卒業研究の方がもっと忙しくなる予定です。しかし就職ナビ系は2021向けのイベント等始まりますし、いよいよ自分で動かなければならないことを感じています。後輩の就活が始まったこともあり、焦りというよりは、絶望です。

自分を含め、周囲の友人も早期に就活を始めた人ほど、良い結果が得られてると思った。面倒臭がらず、根気強く取り組むと良いと思った。

辛い時期は、家族でも友達でも、誰かに話を聞いてもらうことが大事。

大学在学中に就職活動をするという、世間では当たり前とされていることに疑問を持ちながら就活をしていた。100%自分の条件に合う企業などないし、あったとしても内定をもらえるかはわからないし、自分で決めなければならない場面が多々ある。自分を否定されることもあったり、おかしいなと思っても、それを言えない環境であったり、本当に辛かったと思うことがたくさんあった。学生を商品としてしか見ていないエージェントに当たったり、就活生の弱みにつけこんだり、良くない大人にもたくさん出会った。もう二度とやりたくないが、強いメンタルと度胸、慎重さ、疑う技は得られたと思う。

今、内々定を頂いているところにするかどうか、悩んでいます。

働いた経験がない中、働きたい業界、職種を決定するのはとても難しいことだなと感じました。これから働いていく中で、また新たな目標等が出てくると思うので、とりあえずはできることをこなしていこうかと思っています。

もう就職活動は当分しなくて良い。受かるまで簡単な道ではなかったけど、辛かったり悩んだり不安になったからこそ受かった時の嬉しさは忘れられないものになったので本当に頑張っただけです。

就職活動が終わり、内定先での懇親会などもあり、来年から頑張ろうという気持ちが強くなってきた。

入社後に必要となる資格の勉強を頑張りたい。

第一志望群から内定を頂いたので、第一志望群の中でもさらに本命を精一杯集中して頑張っていきたいです！

第一志望の企業から内々定を頂けて、すごく嬉しく思っています。

公務員試験に合格したいです！

頑張りたいです。

疲れた。

### 【県外生】

考えることを怠らずに、自分が納得できる選択をしていきたい。

正直、もう辞めたいという気持ちでいっぱいだし、かなり気落ちしているが、やらないと人生終了という気持ちでいる。

今での人生で1番大変で、1番しんどかったと言っても過言ではない。けど、とても成長できた期間でもあった。

企業というステージは正直どこでもよかったが、周囲の人からは反対や心配をされている。内定で終わりではなく、ここからが自分の人生のスタートだと考えているので、これからの自分の道を正解にしていきたいと思う。

電話で内定辞退をしたところ、内定承諾期間を延ばしてきた企業が2社あった。

辛い時期も多いと思いますが、自分に合う企業が必ず見つかるので頑張ってください。

無事に就活が終われてほっとしています。メールも丁寧にありがとうございました。東京にいたので、新潟の情報を入手しにくく、大変助かりました。ありがとうございました。

中にはいわゆる圧迫面接の類で人格否定までされたこともあり、今でも時折夢に見ます。就活も終わり、卒業論文にもっと手をつけておけば良かったと今更ながら反省しています。特に都内の学生でUターンを考えている人と難しいかもしれませんが、計画的にできたこともあったのではないかと強く感じています。また、就活が終わると一人暮らしなどまだまだお金がかかる行事も多く、内々定はゴールではないということを改めて噛み締めています。

※ お客様が学生に聞きたい質問なども受け付けております。

◆ 学生モニターに関するお問い合わせ先

株式会社広報しえん 支援部 野瀬山・佐藤・片岡

電話 025-242-3555 E-mail shien@4en.co.jp