

毎々格別のお引き立てを賜り厚く御礼申し上げます。

当社で募集した現4年生学生モニター(主に4年制大学)に、就職活動の状況についてヒアリングした結果のご報告です。

6月の活動について調査

調査概要

- ・時期……2019年7月1日～2019年7月9日
- ・回答数……71名 (県内在学生:36名、県外在学生:35名)
- ・回答方式……Webフォームによるアンケート

1. 6月の活動状況について

	県内(36人)	県外(35人)	全体(71人)	昨年同時期
自己分析をした	13人(36.1%)	11人(31.4%)	24人(33.8%)	40.5%
業界・企業・仕事研究をした	18人(50.0%)	14人(40.0%)	32人(45.1%)	52.7%
筆記試験対策をした	10人(27.8%)	6人(17.1%)	16人(22.5%)	45.9%
志望業界を決めた	13人(36.1%)	13人(37.1%)	26人(36.6%)	45.9%
志望職種を決めた	16人(44.4%)	13人(37.1%)	29人(40.8%)	52.7%
大学の就職課やキャリアセンターに相談した	15人(41.7%)	13人(37.1%)	28人(39.4%)	29.7%
大学主催のガイダンス・講座等に出席した	3人(8.3%)	3人(8.6%)	6人(8.5%)	9.5%
インターンシップに参加した	0人(0.0%)	3人(8.6%)	3人(4.2%)	5.4%
就職サイトに新規登録した	1人(2.8%)	2人(5.7%)	3人(4.2%)	10.8%
就職サイトで企業情報を収集した	16人(44.4%)	13人(37.1%)	29人(40.8%)	48.6%
気になる企業のHPをチェックした	25人(69.4%)	19人(54.3%)	44人(62.0%)	67.6%
企業に新規でエントリーした	15人(41.7%)	10人(28.6%)	25人(35.2%)	25.7%
学外での就活イベントに参加した	7人(19.4%)	5人(14.3%)	12人(16.9%)	16.2%
企業単独のセミナー・説明会に予約した	14人(38.9%)	9人(25.7%)	23人(32.4%)	23.0%
企業単独のセミナー・説明会に参加した	13人(36.1%)	9人(25.7%)	22人(31.0%)	21.6%
企業に応募書類を提出した (履歴書・エントリーシートなど)	15人(41.7%)	13人(37.1%)	28人(39.4%)	33.8%
一次選考を受けた	16人(44.4%)	15人(42.9%)	31人(43.7%)	47.3%
二次・三次……(一次以降の)選考を受けた (最終以外)	17人(47.2%)	9人(25.7%)	26人(36.6%)	40.5%
最終面接を受けた	18人(50.0%)	14人(40.0%)	32人(45.1%)	50.0%
内々定を受けた(または既に内々定を持っている)	25人(69.4%)	24人(68.6%)	49人(69.0%)	77.0%
内定先を決めて就職活動を終了した	19人(52.8%)	25人(71.4%)	44人(62.0%)	52.7%
進学・留学等が決まり就職活動を中止した	0人(0.0%)	1人(2.9%)	1人(1.4%)	1.4%

上記括弧内の数値は、各分類(県内生・県外生および全員)における割合を示す。

**内々定所持率69.0%。昨年度に比べると下回るが、高い内定率である。
また、就職活動を終えたと回答した学生は、内々定所持者の約9割。
昨年度と比較すると、約10ポイント高くなっている。**

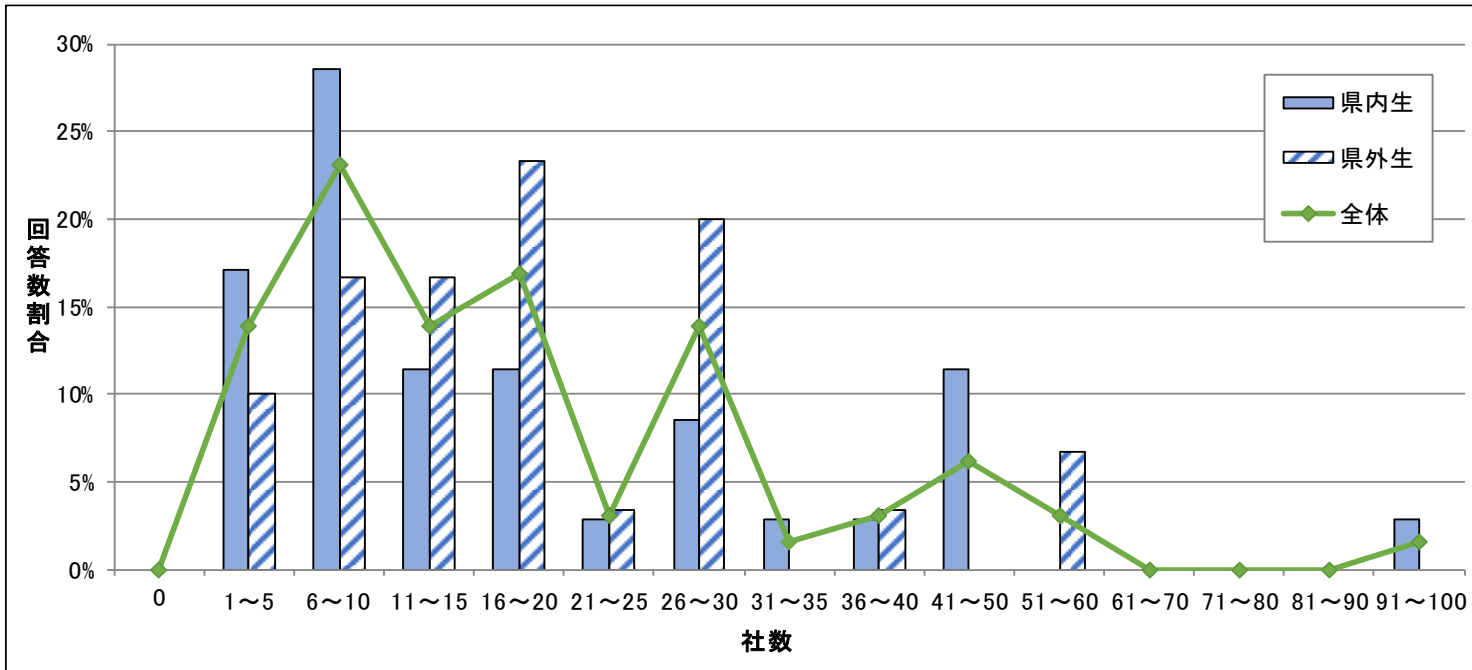
2. エントリーについて

※未回答者はそれぞれの分母から除外

	県内(36人)	県外(35人)	全体(71人)
6月、新たにエントリーした社数の平均値	2.1社	0.4社	1.3社
【参考】昨年同時期調査データ	1.1社	1.9社	1.6社
現在までに、エントリーした社数の平均値	20.7社	20.5社	20.6社
【参考】昨年同時期調査データ	16.2社	22.3社	20.0社

●エントリー社数最多 : 県内生100社、県外生55社

●エントリー0社 : 県内生 0人、県外生 0人



●県内外企業別エントリー数の平均値 ※未回答者は、それぞれの分母から除外

	県内生	県外生	全体	昨年同時期
県内企業	11.0社	9.8社	10.5社	9.8社
県外企業	9.4社	9.5社	9.5社	10.2社

エントリー企業について

県内企業のみ … 県内生 9人(25.0%)、県外生 6人(17.1%)

県外企業のみ … 県内生 2人(5.6%)、県外生 0人(0.0%)

3. 現在のあなたのエントリー状況について、下記の中で最も近いものは何ですか？

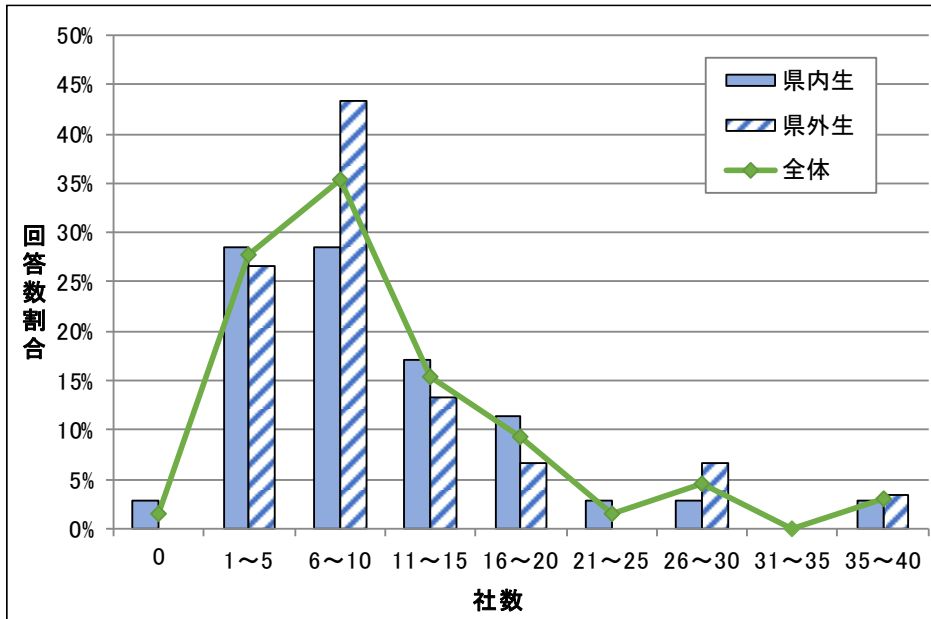
	県内(36人)	県外(35人)	全体(71人)	昨年同時期
今の社数で充分・エントリーはほぼ終了	27人(75.0%)	27人(77.1%)	54人(76.1%)	73.0%
よい企業・興味のある企業があれば、 随時エントリーしていく	5人(13.9%)	2人(5.7%)	7人(9.9%)	16.2%
一旦エントリー企業を増やすことを止めていたが、 再度探し始めている	0人(0.0%)	2人(5.7%)	2人(2.8%)	0.0%
積極的にエントリーしている最中	1人(2.8%)	0人(0.0%)	1人(1.4%)	6.8%
エントリーしたい企業が見つからない・見つからない	0人(0.0%)	0人(0.0%)	0人(0.0%)	0.0%
エントリーの仕方が分からない	0人(0.0%)	0人(0.0%)	0人(0.0%)	0.0%
新着企業のみをチェックし、エントリーするかを判断	0人(0.0%)	0人(0.0%)	0人(0.0%)	2.7%
その他	1人(2.8%)	1人(2.9%)	2人(2.8%)	0.0%
未回答	2人(5.6%)	3人(8.6%)	5人(7.0%)	1.4%

回答「その他」の内容 : 既に入社先を決めて就職活動を終えた。

4. 6月に受験した内容について（模擬試験を除く）

	県内(36人)	県外(35人)	全体(71人)	昨年同時期
学力に関する筆記試験(SPI等)を受けた	17人(47.2%)	6人(17.1%)	23人(32.4%)	39.2%
(性格・職務)適性検査を受けた	17人(47.2%)	8人(22.9%)	25人(35.2%)	41.9%
論文試験を受けた	9人(25.0%)	1人(2.9%)	10人(14.1%)	24.3%
グループディスカッションを受けた	4人(11.1%)	3人(8.6%)	7人(9.9%)	12.2%
面接試験を受けた	21人(58.3%)	17人(48.6%)	38人(53.5%)	59.5%

5. 現在までに、企業単独の説明会には、のべ何社参加しましたか？

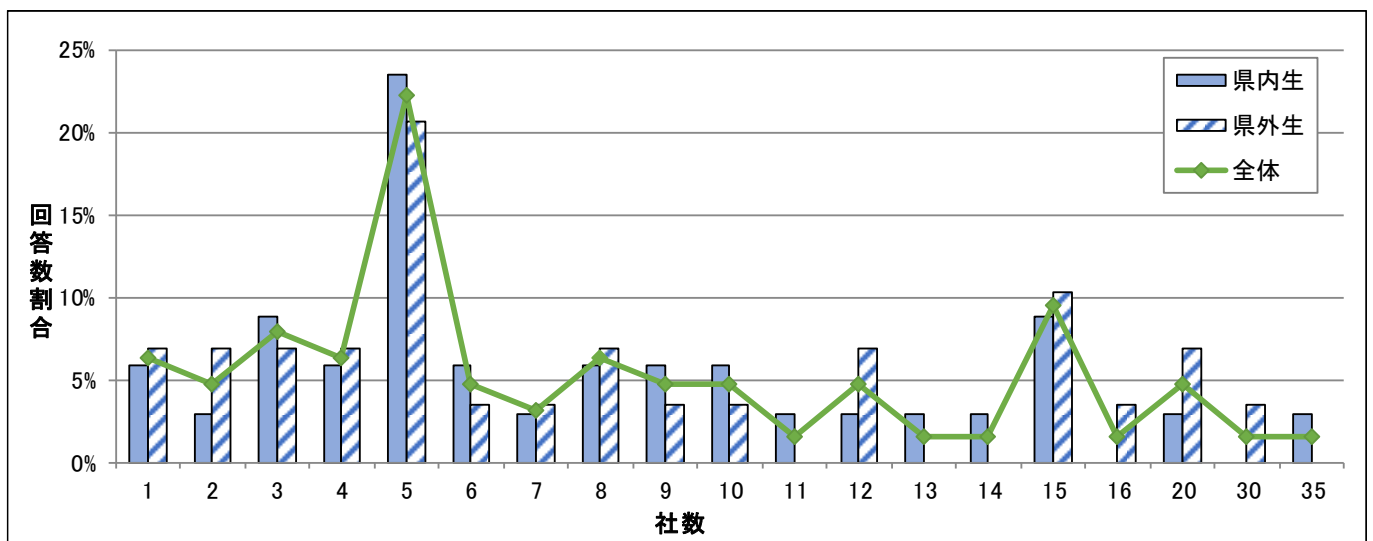


- 説明会参加最多
県内生 40社、県外生 40社

平均値

	今回	昨年同時期
県内生	10.9社	11.6社
県外生	11.4社	13.8社
全体	11.1社	13.0社

6. 現在までに、のべ何社受験しましたか？（書類のみ、筆記のみを含める）

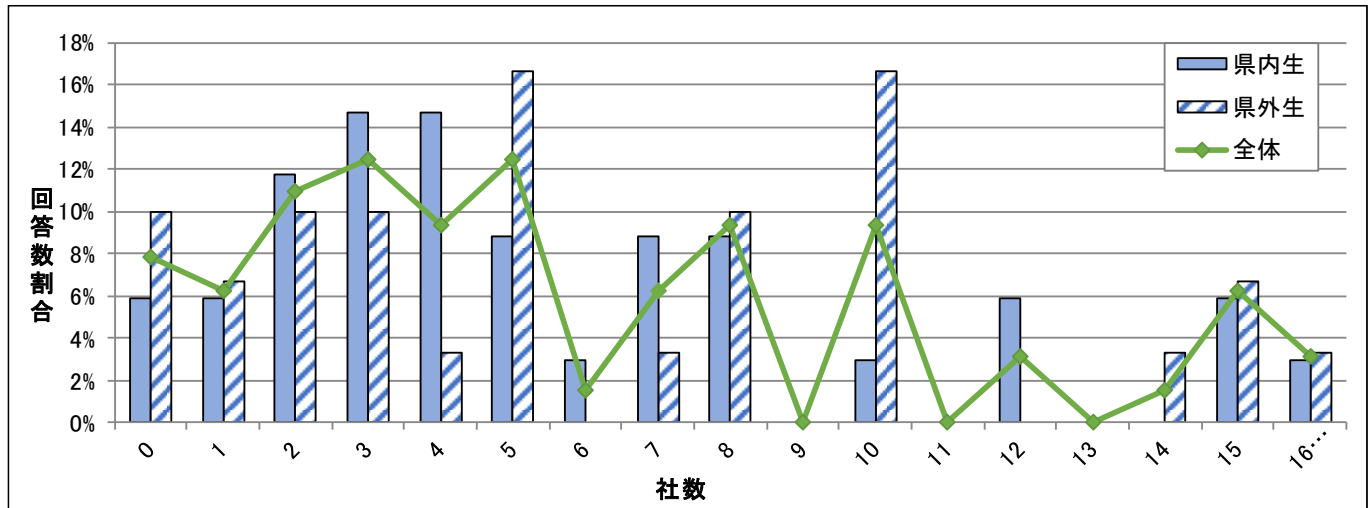


平均値

	今回	昨年同時期
県内生	8.4社	8.1社
県外生	8.7社	10.5社
全体	8.5社	9.6社

- 受験最多
県内生 35社、県外生 30社

7. 現在までに、面接試験（最終面接は除く）は、何社受験しましたか？



平均値

	今回	昨年同時期
県内生	5.9社	5.4社
県外生	6.6社	6.6社
全体	6.2社	6.2社

● 面接最多
県内生 25社、県外生 26社

8. 現在までに、最終面接は、何社受験しましたか？

	県内(36人)	県外(35人)	全体(71人)	昨年同時期
0社	5人(13.9%)	5人(14.3%)	10人(14.1%)	1.4%
1社	9人(25.0%)	4人(11.4%)	13人(18.3%)	23.0%
2社	6人(16.7%)	7人(20.0%)	13人(18.3%)	20.3%
3社	6人(16.7%)	7人(20.0%)	13人(18.3%)	18.9%
4社	1人(2.8%)	3人(8.6%)	4人(5.6%)	17.6%
5社	4人(11.1%)	2人(5.7%)	6人(8.5%)	8.1%
6社	1人(2.8%)	1人(2.9%)	2人(2.8%)	4.1%
7社	1人(2.8%)	1人(2.9%)	2人(2.8%)	0.0%
8社	0人(0.0%)	0人(0.0%)	0人(0.0%)	2.7%
9社	0人(0.0%)	1人(2.9%)	1人(1.4%)	0.0%
10社以上	1人(2.8%)	0人(0.0%)	1人(1.4%)	0.0%
未回答	2人(5.6%)	4人(11.4%)	6人(8.5%)	4.1%
平均値	2.5社	2.7社	2.6社	
昨年同時期の平均値	2.9社	2.9社	2.9社	

◎ 今回のデータまとめ 就活局面における取組企業数 平均値

	県内(36人)	県外(35人)	全体(71人)	昨年同時期
エントリー	20.7社	20.5社	20.6社	20.0社
説明会	10.9社	11.4社	11.1社	13.0社
選考試験	8.4社	8.7社	8.5社	9.6社
面接(最終以外)	5.9社	6.6社	6.2社	6.2社
最終面接	2.5社	2.7社	2.6社	2.9社

9. 県内企業からの内々定を何社受けましたか？

	県内(36人)	県外(35人)	全体(71人)	昨年同時期
0社	10人(27.8%)	6人(17.1%)	16人(22.5%)	31.1%
1社	15人(41.7%)	12人(34.3%)	27人(38.0%)	33.8%
2社	4人(11.1%)	8人(22.9%)	12人(16.9%)	17.6%
3社	3人(8.3%)	2人(5.7%)	5人(7.0%)	8.1%
4社	1人(2.8%)	0人(0.0%)	1人(1.4%)	4.1%
5社	0人(0.0%)	1人(2.9%)	1人(1.4%)	1.4%
6社	1人(2.8%)	1人(2.9%)	2人(2.8%)	
未回答	2人(5.6%)	5人(14.3%)	7人(9.9%)	4.1%

10. 県外企業からの内々定を何社受けましたか？

	県内(36人)	県外(35人)	全体(71人)	昨年同時期
0社	25人(69.4%)	16人(45.7%)	41人(57.7%)	62.2%
1社	5人(13.9%)	11人(31.4%)	16人(22.5%)	20.3%
2社	2人(5.6%)	2人(5.7%)	4人(5.6%)	8.1%
3社	0人(0.0%)	1人(2.9%)	1人(1.4%)	2.7%
4社	2人(5.6%)	0人(0.0%)	2人(2.8%)	2.7%
未回答	2人(5.6%)	5人(14.3%)	7人(9.9%)	4.1%

11. 現在、選考の結果待ちの企業数は何社ですか？

	県内(36人)	県外(35人)	全体(71人)	昨年同時期
0社	21人(58.3%)	17人(48.6%)	38人(53.5%)	51.4%
1社	3人(8.3%)	6人(17.1%)	9人(12.7%)	16.2%
2社	3人(8.3%)	1人(2.9%)	4人(5.6%)	8.1%
3社	2人(5.6%)	0人(0.0%)	2人(2.8%)	4.1%
就活終了	5人(13.9%)	6人(17.1%)	11人(15.5%)	13.5%
未回答	2人(5.6%)	5人(14.3%)	7人(9.9%)	2.7%

12. 第一志望（第一志望群）の企業は、何社ありますか？

	県内(36人)	県外(35人)	全体(71人)	昨年同時期
0社	3人(8.3%)	0人(0.0%)	3人(4.2%)	6.8%
1社	9人(25.0%)	12人(34.3%)	21人(29.6%)	35.1%
2社	11人(30.6%)	7人(20.0%)	18人(25.4%)	27.0%
3社	9人(25.0%)	9人(25.7%)	18人(25.4%)	21.6%
4社	1人(2.8%)	1人(2.9%)	2人(2.8%)	1.4%
5社	1人(2.8%)	0人(0.0%)	1人(1.4%)	1.4%
7社	0人(0.0%)	1人(2.9%)	1人(1.4%)	
未回答	2人(5.6%)	5人(14.3%)	7人(9.9%)	5.4%

13. 作文・小論文の受験経験のある方は、作文テーマを教えてください。

《県内企業》

【食品業界】

この会社の選考を受けようと思った時、あなたが考えたこと。(800文字前後)

あなたは今後、日本の農業がどのように変化していくと考えるか。また、どのように携わっていくことができるか。(自由記述)

食品業界と関わりのある社会的環境と課題について。

【製造業】

今までで一番打ち込んだこと。(800字)

最近のニュース。(800字)

三年後のわたし。(800字)

【金融業界】

働くとはどのようなことか。(400字以内)

【建築業界】

自分の将来の夢について。(上限なし)

【ホテル】

親切とお節介の違いについて。(紙1枚分)

【IT業界】

あなたを料理に例えるなら。(400文字以内)

【自動車販売】

大学で勉強したこと。(原稿用紙1~2枚)

【交通業界】

〇〇部門への提言。(2000字)

【官公庁】

仕事をする上で、意見の対立を恐れずに積極的に自分の意見を言うか、周囲との調和を大切にするか。

なぜデザイン的思考とプログラミング的思考を持ったイノベーションをおこせる人材を求めているか。自分はその能力を持っているか。(400字と800字)

学生と社会人の違い。(800字)

【大学】

地域における大学の役割。(1600字)

志望動機。(文字数制限無し)

【業界不明】

この企業を受験するにあたって、考えたこと。(800字)

企業への提言。(枚数制限なし)

その企業の展望。

企業と自己。

組織におけるコミュニケーションの重要性。

入社してやりたいこと。

業界の未来について自分なりに考えを論じる。

社内で、年下の上司、年上の部下が出来た時にどのように接するか。

学生時代に、リーダーシップを発揮することで問題解決をした経験を述べよ。

私を支えてくれる人物。

自分を食べ物で表すと何か。

図を書いて、自分のアイデンティティを説明しなさい。

太陽光発電のメリットとデメリットをほかの自然エネルギーと比較して書きなさい。

食育について。

《県外企業》

【大学・教育】

大学の役割とは。

理想の社会人。(800字程度)

【業種不明】

どんな社会人になりたいか。

社会人と学生の違い。

今の自分の課題。

【業種不明】

これまでの人生で一番苦しかったこと。

地域貢献するには。

人手不足解消について。

あなたがなりたいと思う医療職員。

キャッシュレス化について。

14. グループディスカッションの受験経験のある方は、与えられた課題・テーマを教えてください。

《県内企業》

働く上で大切なものを並べる。(企業利益と自己成長、社会貢献の中で順位をつける)
30年後の会社のビジョン。
数十年後の弊社について。
弊社のイメージアップのための施策。
その企業の課題について。
理想の上司とはどのような上司か。
効率よく働くためにはどうするべきか。
商品にとって最も大切なこと。
就職活動で重視していること。
中小企業と大企業の違い。
お客様に夢を与えるには。
自分達で与えられた業種の人の中から、大統領と副大統領を決めるのならば誰を選ぶか。
農業をどうやってPRするか。
新規就農者を増やすための施策。
新入社員や大学一年生に向けた不動産事業を考えなさい。
日本のホテルが外国人観光客に向けて使える機能を考える。
24時間の列車運行は必要か。
保険を広めるためにはどのような取り組みが必要か。

《県外企業》

いい企業とは。
その企業を動物や物など、自由に何かに例えてプレゼンしなさい。
この会社の問題点、そしてどのような選択をするか。(資料を参考に)
理想の上司とは何か。
キャッチコピーを考える。
4つの選択肢から、自分が良いと思う案を話し合い、決定する。
複数の部長候補者の中から、一番部長にふさわしい人を決める。
レゴブロックで一部分のみ写された写真を一人一人に渡され、写真を見せずに口頭での説明のみで、概要を伝えながら指定された人物にする。
絵本を完成させなさい。(穴埋め)
無人島に持って行くなら何。
海外に既存の商品を売るにはどうしたらよいか。
新価値創造による事業拡大。
保険や共済に求められるものは何か。
地域活性化について、銀行のすべき役割。
IT業界で働くのに必要なこと。
農業の活性化とITについて。
カジノ導入の是非。
新しいドラッグストアを作るには。
遊園地でゲスト(お客様)の安全を守るには。

15. 面接試験について

15-1. 面接1回あたりの平均時間は、どれくらいでしたか？

	県内(36人)	県外(35人)	全体(71人)	昨年同時期
10分	1人(2.8%)	2人(5.7%)	3人(4.2%)	
15分	8人(22.2%)	2人(5.7%)	10人(14.1%)	2.7%
20分	9人(25.0%)	5人(14.3%)	14人(19.7%)	20.3%
25分	3人(8.3%)	1人(2.9%)	4人(5.6%)	2.7%
30分	6人(16.7%)	15人(42.9%)	21人(29.6%)	36.5%
35分	0人(0.0%)	1人(2.9%)	1人(1.4%)	8.1%
40分	2人(5.6%)	1人(2.9%)	3人(4.2%)	8.1%
45分	1人(2.8%)	0人(0.0%)	1人(1.4%)	2.7%
60分	2人(5.6%)	1人(2.9%)	3人(4.2%)	6.8%
未回答	4人(11.1%)	7人(20.0%)	11人(15.5%)	8.1%
平均値	25.3分	27.1分	26.2社	
昨年の平均値	26.8分	28.1分	27.5分	

15-2. 面接で頻繁に質問される事柄／上位3点を選んで下さい。

	県内(36人)	県外(35人)	全体(71人)	昨年同時期
自己PR	24人(66.7%)	23人(65.7%)	47人(66.2%)	64.9%
志望動機	25人(69.4%)	21人(60.0%)	46人(64.8%)	67.6%
大学時代頑張ったこと・苦労したこと	17人(47.2%)	21人(60.0%)	38人(53.5%)	56.8%
就職活動の進捗状況	14人(38.9%)	12人(34.3%)	26人(36.6%)	41.9%
長所	13人(36.1%)	6人(17.1%)	19人(26.8%)	28.4%
趣味・特技	12人(33.3%)	5人(14.3%)	17人(23.9%)	13.5%
アルバイト関連	8人(22.2%)	5人(14.3%)	13人(18.3%)	23.0%
ゼミ・得意科目	2人(5.6%)	8人(22.9%)	10人(14.1%)	10.8%
短所	5人(13.9%)	3人(8.6%)	8人(11.3%)	16.2%
部活・サークル関連	5人(13.9%)	3人(8.6%)	8人(11.3%)	12.2%
家族構成	0人(0.0%)	1人(2.9%)	1人(1.4%)	9.5%
その他	1人(2.8%)	1人(2.9%)	2人(2.8%)	1.4%
未回答	4人(11.1%)	7人(20.0%)	11人(15.5%)	4.1%

15-3. 第一志望ではない企業から志望度について質問された時、 (当社は第一志望ですか？など)どのように答えましたか？

	県内(36人)	県外(35人)	全体(71人)	昨年同時期
第一志望です！	17人(47.2%)	13人(37.1%)	30人(42.3%)	39.2%
正直な志望度を述べた	7人(19.4%)	6人(17.1%)	13人(18.3%)	14.9%
第一志望群です！	2人(5.6%)	6人(17.1%)	8人(11.3%)	23.0%
聞かれたことがない	5人(13.9%)	2人(5.7%)	7人(9.9%)	13.5%
その他	1人(2.8%)	0人(0.0%)	1人(1.4%)	4.1%
未回答	4人(11.1%)	8人(22.9%)	12人(16.9%)	5.4%

回答「その他」の内容：第一志望の企業にしか面接試験に進まなかったため、その心配はなかった。

16. 現在の就活状況について、最も当てはまるものを1つだけ選択してください。

	県内(36人)	県外(35人)	全体(71人)	昨年同時期
就職先を決定し、活動を終了(第一志望)	17人(47.2%)	20人(57.1%)	37人(52.1%)	39.2%
内定(内々定)を得ているが、活動を継続している	5人(13.9%)	2人(5.7%)	7人(9.9%)	23.0%
就職先を決定し、活動を終了(第一志望以外)	2人(5.6%)	3人(8.6%)	5人(7.0%)	14.9%
公務員への就職を目指し、受験中	1人(2.8%)	1人(2.9%)	2人(2.8%)	6.8%
就職を希望し、活動を継続している	5人(13.9%)	3人(8.6%)	8人(11.3%)	5.4%
受験予定を全て終了し、企業からの結果を待っている	2人(5.6%)	0人(0.0%)	2人(2.8%)	4.1%
就職を希望し、活動を始めたばかり	1人(2.8%)	0人(0.0%)	1人(1.4%)	1.4%
進学などの他の進路を考えている	0人(0.0%)	1人(2.9%)	1人(1.4%)	0.0%
就職希望だが、現在活動していない	1人(2.8%)	0人(0.0%)	1人(1.4%)	1.4%
その他	0人(0.0%)	1人(2.9%)	1人(1.4%)	1.4%
未回答	2人(5.6%)	4人(11.4%)	6人(8.5%)	2.7%

※設問1にて、「内定先を決めて就職活動を終了した」と回答した方でも、「就職先を決定し、活動を終了」、「内定を得ているが、活動を継続」以外の回答をしている方がいます。

17. 【内々定を得ている方へ】 就職活動を続けますか？

	県内(25人)	県外(24人)	全体(49人)	昨年同時期
はい。より志望度の高い企業の受験が控えているから	2人(8.0%)	1人(4.2%)	3人(6.1%)	10.7%
はい。選考中の企業は最後まで受けたいから	3人(12.0%)	1人(4.2%)	4人(8.2%)	8.9%
はい。公務員試験の受験が控えているから	1人(4.0%)	0人(0.0%)	1人(2.0%)	8.9%
はい。今の内定に満足できず、新たな企業を探しているから	0人(0.0%)	0人(0.0%)	0人(0.0%)	7.1%
はい。社会勉強のため、合説や会社説明会に参加し続けたいから	0人(0.0%)	0人(0.0%)	0人(0.0%)	1.8%
はい。その他	1人(4.0%)	0人(0.0%)	1人(2.0%)	3.6%
いいえ。内定先を決め、就活は終了します	18人(72.0%)	22人(91.7%)	40人(81.6%)	55.4%

回答「はい。その他」の内容：自分の進みたい道が変わるかもしれないから。

18. 【就職活動を終了し、就職先が決定した方へ】
就職決定先で働きたいと具体的に思ったタイミングはいつですか？

	県内(19人)	県外(25人)	全体(44人)
就職活動を始める前から	3人(15.8%)	3人(12.0%)	6人(13.6%)
就職情報サイト等で、掲載情報を目にした時	1人(5.3%)	5人(20.0%)	6人(13.6%)
インターンシップに参加した時	4人(21.1%)	4人(16.0%)	8人(18.2%)
OB・OG訪問や、リクレーター面談の時	0人(0.0%)	0人(0.0%)	0人(0.0%)
セミナー・会社説明会に参加した時	5人(26.3%)	6人(24.0%)	11人(25.0%)
企業の広報物(入社案内・採用サイト・DMなど)を目にした時	0人(0.0%)	0人(0.0%)	0人(0.0%)
面接等の選考試験を重ねていく中で徐々に	4人(21.1%)	5人(20.0%)	9人(20.5%)
内々定が出てから	3人(15.8%)	0人(0.0%)	3人(6.8%)
その他	0人(0.0%)	1人(4.0%)	1人(2.3%)
未回答	0人(0.0%)	1人(4.0%)	1人(2.3%)

19. 現在の心境について（自由記述）／県内生

就職に向けて、マナーや人間力を磨かなければいけないと思っています。

一次選考の次の段階に進めません。どのように対策をすれば良いですか？

辛いけど頑張ります。

第一志望の最終面接に落ち、その時点で他に選考中・検討中の企業も0だったので、就活を一時中断することにしました。8・9月あたりからハローワーク等も視野に入れて、ゆっくり活動していけばよいかあとと思っています。

就活で知ったことは、エージェントは信用しすぎてはいけません。焦ってもいいことはない。妥協すべきところとそうでないところを見極めること、決断することが大切。結局最後は人間力ということ。

周りが内々定をもらい始め、自分ももらえていなかった時は焦りましたが、一生懸命就職活動をする中で、自分に合った企業を見つけることができました。諦めないことが大事だと学びました。

東京で行われた「地域仕掛け人市」というイベントに行って、やっぱり地方っていいなーと思った！今は公務員の結果待ちで、就活休止中です！

6月上旬で第一志望の企業から内々定をもらい、安心した。これからあと残りの学生生活を充実させたいと思う。

とりあえず第2志望群の内定をもらえたので少し安心しました。第1志望群がまだ残っているので、集中して頑張りたいです。

内定を得たが本当にこれでよかったか悩んでしまう。

最後の最後に願いが叶って本当に良かった。言霊ってあるのだなあ。

20. 現在の心境について（自由記述）／県外生

自信がなく、中々提出できなかった履歴書が出来つつあり、面接も一次ではあるが行った。少しずつではあるが進歩していると思う。

内定先の決断も、就職活動の最後の活動だと感じた。就職活動中は贅沢な悩みだと思っていたが、実際は、自分の人生においての大きな決断になると思うとすぐに決めることができません。自分がどういった人生を歩みたいのかをしっかりと考え、納得した上で決断することが大事であると思いました。

内々定を貰っていた企業への返事(内定承諾)のピークが6月末で、断る時の電話連絡に苦戦しました。インターネットで断り方を調べ、電話しましたが「なぜ入社できないのか？」を詳しく聞かれました。

毎月、相談に答えてくださって、本当に助けになりました。第一志望群の企業に内定を頂けたのはみなさんのおかげでもあります。誰かに相談することで気持ちを軽くできました。まだ就職活動をなさっている方にもぜひ力になってあげてもらいたいです。

ようやく就活が終わり、安心する気持ちでいっぱいです。1ターンということもあり、時には心ないような質問や言葉を受け、憤慨したり落胆することもありましたが、兼ねてより希望していた企業に内々定を受けることができ、本当に良かったと思っています。

就活で最も重要なことは自分との対話、そして自分の気持ちを相手にどれだけストレートに伝えることができるか、ということだと思います。面接官も鬼ではないので分かってくれます。

十分悩んだので、迷いはない。

がんばります。

※お客様が学生に聞きたい質問なども受け付けております。

◆学生モニターに関するお問い合わせ先

株式会社広報しえん 支援部 野瀬山・佐藤・片岡

電話 025-242-3555

E-mail shien@4en.co.jp