

毎々格別のお引き立てを賜り厚く御礼申し上げます。

当社で募集した現4年生学生モニター(主に4年制大学)に、就職活動の状況についてヒアリングした結果のご報告です。

5月の活動について調査

調査概要

- ・時期……2019年6月1日～2019年6月9日
- ・回答数……86名 (県内在学生:39名、県外在学生:47名)
- ・回答方式……Webフォームによるアンケート

1. 5月の活動状況について

	県内(39人)	県外(47人)	全体(86人)	昨年同時期
自己分析をした	22人(56.4%)	24人(51.1%)	46人(53.5%)	53.2%
業界・企業・仕事研究をした	32人(82.1%)	33人(70.2%)	65人(75.6%)	68.8%
筆記試験対策をした	15人(38.5%)	30人(63.8%)	45人(52.3%)	50.6%
志望業界を決めた	31人(79.5%)	26人(55.3%)	57人(66.3%)	66.2%
志望職種を決めた	27人(69.2%)	27人(57.4%)	54人(62.8%)	70.1%
大学の就職課やキャリアセンターに相談した	20人(51.3%)	20人(42.6%)	40人(46.5%)	46.8%
大学主催のガイダンス・講座等に参加した	7人(17.9%)	7人(14.9%)	14人(16.3%)	15.6%
インターンシップに参加した	3人(7.7%)	6人(12.8%)	9人(10.5%)	11.7%
就職サイトに新規登録した	4人(10.3%)	5人(10.6%)	9人(10.5%)	20.8%
就職サイトで企業情報を収集した	31人(79.5%)	28人(59.6%)	59人(68.6%)	66.2%
気になる企業のHPをチェックした	35人(89.7%)	40人(85.1%)	75人(87.2%)	88.3%
企業に新規でエントリーした	22人(56.4%)	17人(36.2%)	39人(45.3%)	48.1%
学外での就活イベント・合説等に参加した	10人(25.6%)	14人(29.8%)	24人(27.9%)	22.1%
企業単独のセミナー・説明会に予約した	24人(61.5%)	19人(40.4%)	43人(50.0%)	50.6%
企業単独のセミナー・説明会に参加した	23人(59.0%)	19人(40.4%)	42人(48.8%)	51.9%
企業に応募書類を提出した (履歴書・エントリーシートなど)	26人(66.7%)	30人(63.8%)	56人(65.1%)	66.2%
一次選考を受けた	31人(79.5%)	32人(68.1%)	63人(73.3%)	68.8%
二次・三次……(一次以降の)選考を受けた (最終以外)	22人(56.4%)	31人(66.0%)	53人(61.6%)	66.2%
最終面接を受けた	23人(59.0%)	23人(48.9%)	46人(53.5%)	62.3%
内々定を受けた(または既に内々定を持っている)	23人(59.0%)	33人(70.2%)	56人(65.1%)	67.5%
内定先を決めて就職活動を終了した	13人(33.3%)	15人(31.9%)	28人(32.6%)	18.2%
進学・留学等が決まり就職活動を中止した	1人(2.6%)	4人(8.5%)	5人(5.8%)	1.3%

上記括弧内の数値は、各分類(県内生・県外生および全員)における割合を示す。

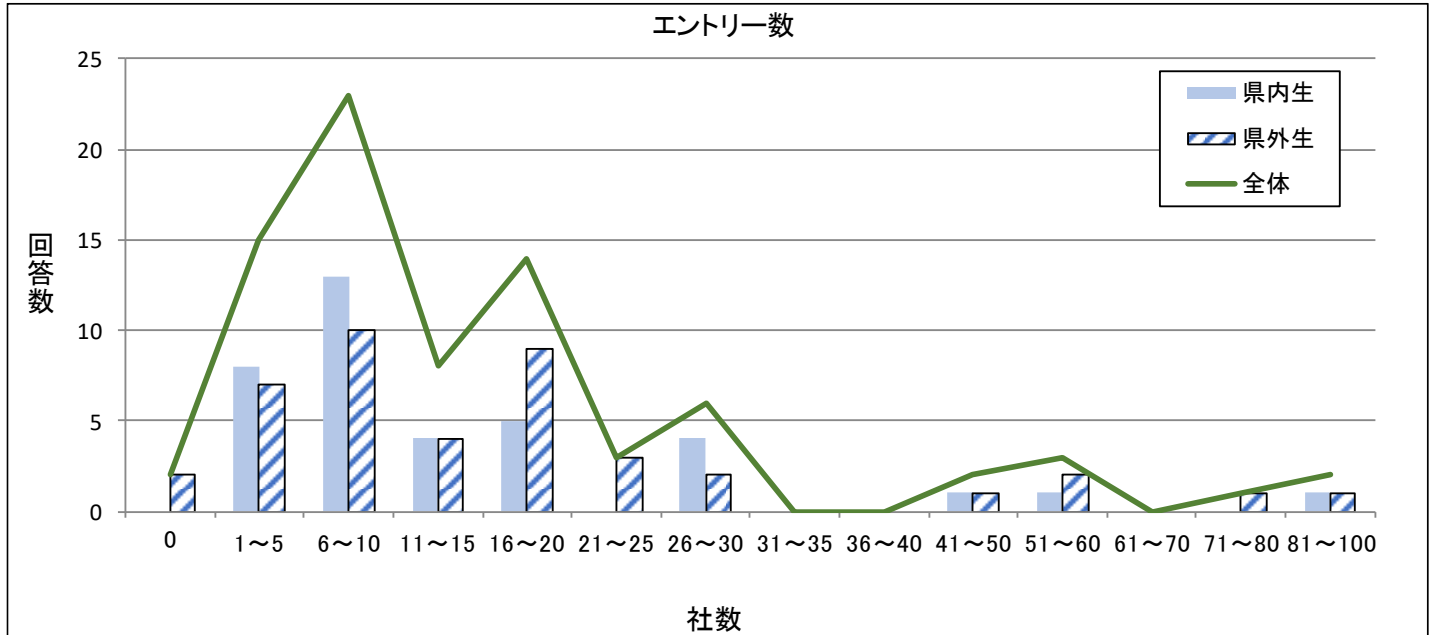
内々定の所持状況は、昨年度並みの推移であった。ただし、最終面接の受験が昨年比-8.8ポイント、また就職活動を終了した割合が、昨年比+14.4ポイントであったことから、採用試験の早期化により就職先への決断は早まっていると思われる。

2. エントリーについて

※未回答者はそれぞれの分母から除外

	県内(37人)	県外(42人)	全体(79人)
5月、新たにエントリーした社数の平均値	1.9社	1.0社	1.4社
【参考】昨年同時期調査データ	1.2社	2.0社	1.6社
現在までに、エントリーした社数の平均値	16.6社	19.5社	18.2社
【参考】昨年同時期調査データ	16.1社	17.5社	16.7社

●エントリー社数最多：県内生99社、県外生100社



●県内外企業別エントリー数の平均値 ※未回答者は、それぞれの分母から除外

	県内生	県外生	全体	昨年同時期
県内企業	9.4社	11.8社	10.7社	10.1社
県外企業	7.5社	7.6社	7.5社	7.0社

エントリー企業について

県内企業のみ … 県内生 13人(35.1%)、県外生 14人(33.3%)

県外企業のみ … 県内生 3人(8.1%)、県外生 1人(2.4%)

3. 現在のあなたのエントリー状況について、下記の中で最も近いものは何ですか？

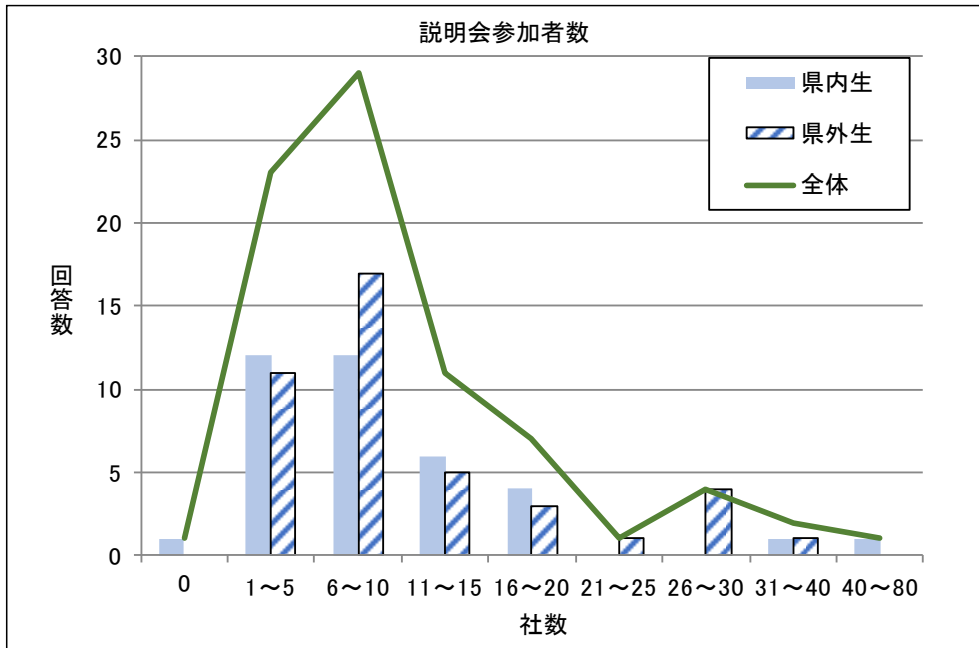
	県内(39人)	県外(47人)	全体(86人)	昨年同時期
今の社数で充分・エントリーはほぼ終了	20人(51.3%)	33人(70.2%)	53人(61.6%)	64.9%
よい企業・興味のあるような企業があれば、 随時エントリーしていく	10人(25.6%)	3人(6.4%)	13人(15.1%)	19.5%
積極的にエントリーしている最中	3人(7.7%)	3人(6.4%)	6人(7.0%)	3.9%
一旦エントリー企業を増やすことを止めていたが、 再度探し始めている	3人(7.7%)	1人(2.1%)	4人(4.7%)	5.2%
エントリーしたい企業が見つからない・見つからない	1人(2.6%)	1人(2.1%)	2人(2.3%)	1.3%
新着企業のみをチェックし、エントリーするかを判断	0人(0.0%)	0人(0.0%)	0人(0.0%)	0.0%
エントリーの仕方が分からない	0人(0.0%)	0人(0.0%)	0人(0.0%)	0.0%
その他	0人(0.0%)	0人(0.0%)	0人(0.0%)	3.9%
未回答	2人(5.1%)	6人(12.8%)	8人(9.3%)	1.3%

4. 5月に受験した内容について（模擬試験を除く）

※未回答者はそれぞれの分母から除外

	県内(38人)	県外(47人)	全体(85人)	昨年同時期
学力に関する筆記試験(SPI等)を受けた	24人(63.2%)	25人(53.2%)	49人(57.6%)	60.5%
(性格・職務)適性検査を受けた	25人(65.8%)	28人(59.6%)	53人(62.4%)	68.4%
論文試験を受けた	10人(26.3%)	12人(25.5%)	22人(25.9%)	42.1%
グループディスカッションを受けた	10人(26.3%)	17人(36.2%)	27人(31.8%)	32.9%
面接試験を受けた	27人(71.1%)	31人(66.0%)	58人(68.2%)	72.4%

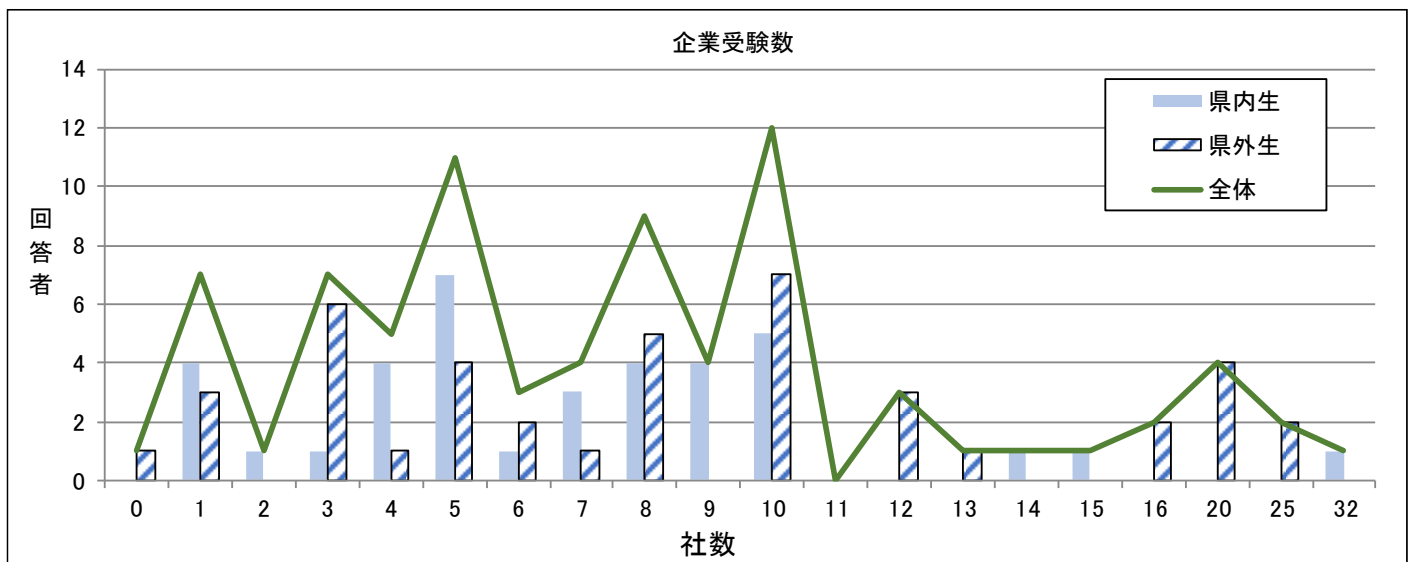
5. 現在までに、企業単独の説明会には、のべ何社参加しましたか？



●説明会参加最多
県内生:80社、県外生:31社

	平均値	
	今回	昨年同時期
県内生	11.2社	10.8社
県外生	11.5社	12.7社
全体	11.4社	11.9社

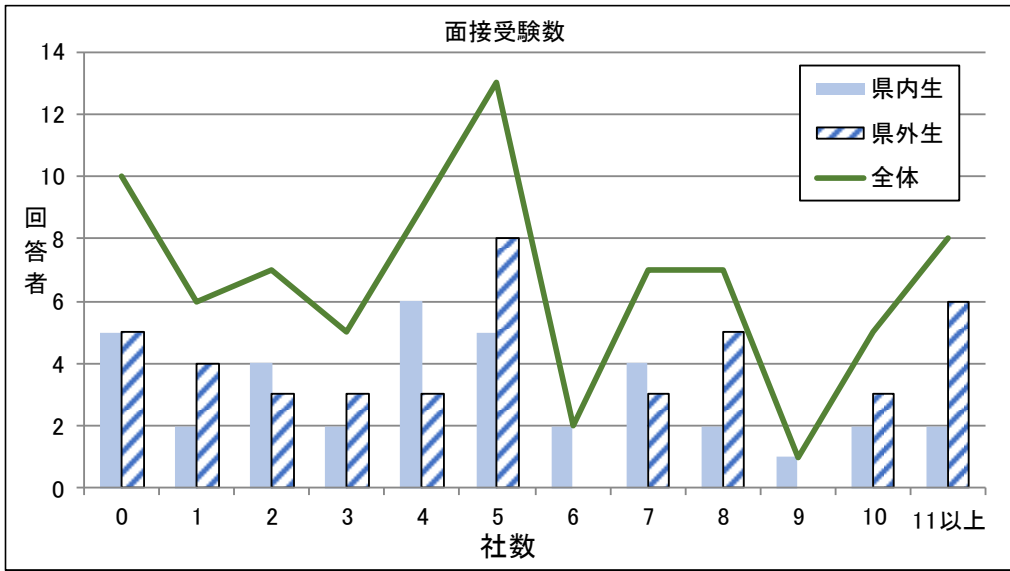
6. 現在までに、のべ何社受験しましたか？（書類のみ、筆記のみを含める）



	平均値	
	今回	昨年同時期
県内生	7.2社	8.2社
県外生	9.2社	9.7社
全体	8.2社	9.0社

●受験最多
県内生:32社、県外生:25社

7. 現在までに、面接試験（最終面接は除く）は、何社受験しましたか？



●面接最多
県内生:29社、県外生:83社

	平均値	
	今回	昨年同時期
県内生	5.2社	5.3社
県外生	7.6社	6.1社
全体	6.5社	5.7社

8. 現在までに、最終面接は、何社受験しましたか？

	県内(39人)	県外(47人)	全体(86人)	昨年同時期
0社	11人(28.2%)	7人(14.9%)	18人(20.9%)	15.6%
1社	9人(23.1%)	9人(19.1%)	18人(20.9%)	27.3%
2社	4人(10.3%)	10人(21.3%)	14人(16.3%)	20.8%
3社	9人(23.1%)	10人(21.3%)	19人(22.1%)	16.9%
4社	2人(5.1%)	5人(10.6%)	7人(8.1%)	3.9%
5社	1人(2.6%)	1人(2.1%)	2人(2.3%)	5.2%
6社	1人(2.6%)	2人(4.3%)	3人(3.5%)	1.3%
未回答	2人(5.1%)	3人(6.4%)	5人(5.8%)	6.5%
平均値	1.7社	2.2社	2.0社	
昨年同時期の平均値	2.1社	2.0社	2.1社	

◎今回のデータまとめ 就活局面における取組企業数 平均値

	県内(39人)	県外(47人)	全体(86人)	昨年同時期
エントリー	16.6社	19.5社	18.2社	16.7社
説明会	11.2社	11.5社	11.4社	11.9社
選考試験	7.2社	9.2社	8.2社	9.0社
面接(最終以外)	5.2社	7.6社	6.5社	5.7社
最終面接	1.7社	2.2社	2.0社	2.1社

9. 県内企業からの内々定を何社受けましたか？

	県内(39人)	県外(47人)	全体(86人)	昨年同時期
0社	20人(51.3%)	11人(23.4%)	31人(36.0%)	39.0%
1社	7人(17.9%)	15人(31.9%)	22人(25.6%)	33.8%
2社	3人(7.7%)	9人(19.1%)	12人(14.0%)	14.3%
3社	3人(7.7%)	8人(17.0%)	11人(12.8%)	6.5%
4社	3人(7.7%)	0人(0.0%)	3人(3.5%)	-
未回答	3人(7.7%)	4人(8.5%)	7人(8.1%)	6.5%

10. 県外企業からの内々定を何社受けましたか？

	県内(39人)	県外(47人)	全体(86人)	昨年同時期
0社	28人(71.8%)	30人(63.8%)	58人(67.4%)	68.8%
1社	4人(10.3%)	9人(19.1%)	13人(15.1%)	13.0%
2社	2人(5.1%)	2人(4.3%)	4人(4.7%)	6.5%
3社	1人(2.6%)	1人(2.1%)	2人(2.3%)	2.6%
4社	2人(5.1%)	0人(0.0%)	2人(2.3%)	-
未回答	2人(5.1%)	5人(10.6%)	7人(8.1%)	9.1%

11. 現在、選考の結果待ちの企業数は何社ですか？

	県内(39人)	県外(47人)	全体(86人)	昨年同時期
0社	14人(35.9%)	16人(34.0%)	30人(34.9%)	27.3%
1社	10人(25.6%)	10人(21.3%)	20人(23.3%)	20.8%
2社	3人(7.7%)	5人(10.6%)	8人(9.3%)	18.2%
3社	4人(10.3%)	4人(8.5%)	8人(9.3%)	13.0%
4社	1人(2.6%)	0人(0.0%)	1人(1.2%)	3.9%
5社	1人(2.6%)	0人(0.0%)	1人(1.2%)	1.3%
6社	1人(2.6%)	0人(0.0%)	1人(1.2%)	1.3%
7社	0人(0.0%)	1人(2.1%)	1人(1.2%)	1.3%
10社	0人(0.0%)	1人(2.1%)	1人(1.2%)	-
就活終了	3人(7.7%)	5人(10.6%)	8人(9.3%)	3.9%
未回答	2人(5.1%)	5人(10.6%)	7人(8.1%)	7.8%

※設問1にて、「内定先を決めて就職活動を終了した」と回答した方でも、“就活終了”以外の回答をしている方がいます。

12. 第一志望 (第一志望群)の企業は、 何社ありますか？

	県内(39人)	県外(47人)	全体(86人)	昨年同時期
0社	2人(5.1%)	2人(4.3%)	4人(4.7%)	1.3%
1社	13人(33.3%)	12人(25.5%)	25人(29.1%)	28.6%
2社	10人(25.6%)	15人(31.9%)	25人(29.1%)	28.6%
3社	7人(17.9%)	8人(17.0%)	15人(17.4%)	27.3%
4社	3人(7.7%)	2人(4.3%)	5人(5.8%)	5.2%
5社	1人(2.6%)	1人(2.1%)	2人(2.3%)	2.6%
7社	0人(0.0%)	1人(2.1%)	1人(1.2%)	1.3%
10社	1人(2.6%)	1人(2.1%)	2人(2.3%)	-
未回答	2人(5.1%)	5人(10.6%)	7人(8.1%)	3.9%

13. 企業単独で行う会社説明会について

13-1. 説明会への予約・参加状況は？

	県内(39人)	県外(47人)	全体(86人)	昨年同時期
予約も参加もしていない	5人(12.8%)	6人(12.8%)	11人(12.8%)	13.0%
予約はしているが、参加はまだ	3人(7.7%)	2人(4.3%)	5人(5.8%)	3.9%
参加したことがある	8人(20.5%)	9人(19.1%)	17人(19.8%)	20.8%
参加予定の説明会は、全て終了し、今後の参加予定はない	13人(33.3%)	25人(53.2%)	38人(44.2%)	41.6%
参加予定の説明会は、一旦全て終了したが、追加で参加する企業を探している	9人(23.1%)	3人(6.4%)	12人(14.0%)	18.2%
未回答	1人(2.6%)	2人(4.3%)	3人(3.5%)	2.6%

13-2. 説明会の開催情報は、どのような方法で得ていますか？（複数回答）

	県内(39人)	県外(47人)	全体(86人)	昨年同時期
就活サイトの説明会情報を見て	31人(79.5%)	38人(80.9%)	69人(80.2%)	87.0%
合同企業説明会で話を聞いて	14人(35.9%)	14人(29.8%)	28人(32.6%)	44.2%
就活サイトからのメールを見て	14人(35.9%)	12人(25.5%)	26人(30.2%)	23.4%
企業からのメール	8人(20.5%)	12人(25.5%)	20人(23.3%)	24.7%
企業のHPを見て	10人(25.6%)	4人(8.5%)	14人(16.3%)	23.4%
キャリアセンターからの情報、掲示板を見て	3人(7.7%)	7人(14.9%)	10人(11.6%)	13.0%
企業からの電話	1人(2.6%)	4人(8.5%)	5人(5.8%)	3.9%
先輩・友人・知人からの情報	1人(2.6%)	3人(6.4%)	4人(4.7%)	7.8%
企業からのDM	2人(5.1%)	1人(2.1%)	3人(3.5%)	2.6%
その他	0人(0.0%)	0人(0.0%)	0人(0.0%)	5.2%
未回答	1人(2.6%)	2人(4.3%)	3人(3.5%)	1.3%

13-3. 説明会を予約するときに、困ったことはありますか？（複数回答）

	県内(39人)	県外(47人)	全体(86人)	昨年同時期
開催日程が少ない	20人(51.3%)	26人(55.3%)	46人(53.5%)	42.9%
学校・授業との調整	16人(41.0%)	13人(27.7%)	29人(33.7%)	35.1%
会場が遠すぎる	10人(25.6%)	17人(36.2%)	27人(31.4%)	27.3%
同じ日程で、行きたい企業が重なっていた	11人(28.2%)	11人(23.4%)	22人(25.6%)	32.5%
会場までの交通手段が不便	10人(25.6%)	11人(23.4%)	21人(24.4%)	27.3%
定員が少ないために、すぐに満席になっていた	10人(25.6%)	7人(14.9%)	17人(19.8%)	15.6%
会場の地図、場所が分かりづらい	5人(12.8%)	5人(10.6%)	10人(11.6%)	7.8%
予約受付期間が短い	2人(5.1%)	8人(17.0%)	10人(11.6%)	3.9%
日程やプログラムの詳細が分かりづらい	3人(7.7%)	6人(12.8%)	9人(10.5%)	9.1%
予約時に聞かれる設問が答えづらい	3人(7.7%)	4人(8.5%)	7人(8.1%)	11.7%
どの会社の説明会に行ったらよいか分からない	2人(5.1%)	4人(8.5%)	6人(7.0%)	3.9%
友人には開催案内が来たが、自分には届いていない	0人(0.0%)	0人(0.0%)	0人(0.0%)	0.0%
困ったことはない	5人(12.8%)	5人(10.6%)	10人(11.6%)	14.3%
その他	0人(0.0%)	2人(4.3%)	2人(2.3%)	0.0%
未回答	1人(2.6%)	3人(6.4%)	4人(4.7%)	1.3%

13-4. 説明会では、どんな人の話が聞きたいですか？（複数回答）

	県内(39人)	県外(47人)	全体(86人)	昨年同時期
希望職種の若手社員	22人(56.4%)	22人(46.8%)	44人(51.2%)	53.2%
代表者・社長	18人(46.2%)	20人(42.6%)	38人(44.2%)	48.1%
人事担当責任者	18人(46.2%)	17人(36.2%)	35人(40.7%)	49.4%
様々な職種の若手社員	15人(38.5%)	18人(38.3%)	33人(38.4%)	44.2%
希望職種のベテラン社員	14人(35.9%)	14人(29.8%)	28人(32.6%)	33.8%
内定者	10人(25.6%)	9人(19.1%)	19人(22.1%)	32.5%
役員クラスの方	7人(17.9%)	11人(23.4%)	18人(20.9%)	23.4%
希望職種の部長クラス	8人(20.5%)	9人(19.1%)	17人(19.8%)	26.0%
その他	0人(0.0%)	0人(0.0%)	0人(0.0%)	1.3%
未回答	1人(2.6%)	2人(4.3%)	3人(3.5%)	1.3%

13-5. 説明会に参加した後、選考を受けないと決めた企業は、何社ありますか？

	県内(39人)	県外(47人)	全体(86人)	昨年同時期
0社	10人(25.6%)	14人(29.8%)	24人(27.9%)	22.1%
1社	5人(12.8%)	4人(8.5%)	9人(10.5%)	14.3%
2社	7人(17.9%)	10人(21.3%)	17人(19.8%)	14.3%
3社	6人(15.4%)	7人(14.9%)	13人(15.1%)	15.6%
4社	1人(2.6%)	1人(2.1%)	2人(2.3%)	2.6%
5社	3人(7.7%)	2人(4.3%)	5人(5.8%)	11.7%
6社	2人(5.1%)	0人(0.0%)	2人(2.3%)	1.3%
7社	0人(0.0%)	0人(0.0%)	0人(0.0%)	2.6%
8社	0人(0.0%)	1人(2.1%)	1人(1.2%)	1.3%
9社	1人(2.6%)	0人(0.0%)	1人(1.2%)	1.3%
10社	2人(5.1%)	1人(2.1%)	3人(3.5%)	2.6%
未回答	2人(5.1%)	7人(14.9%)	9人(10.5%)	7.8%

13-6. 説明会に参加した後、選考を受けないと決めた時、その理由は？

※自由記述形式としましたので、主な意見を抜粋します。

●主な意見

- ・会社の雰囲気と合っていないと感じたから。
- ・自分が思っていた仕事内容と異なっていたから。
- ・自分の希望とは条件が違ったから。
- ・選考日程が合わないから。
- ・話を聞いて想像と違ったから。
- ・転勤が多かったから。
- ・給料や就労時間が違ったから。

●その他意見

- ・ESを作成するのが大変だったから。
- ・ES提出期限が短すぎたから。
- ・推薦書が必要だったから。
- ・説明会の流れで一次選考に入る会社が多いから。
- ・社長のビジョンに共感できなかったから。
- ・会社があまり綺麗でなかったから。
- ・斜陽産業だったから。
- ・宗教的だったから。
- ・何となく、応募に至らなかったから。

13-7. 説明会の予約は入れたものの、欠席したことがありますか？

	県内(39人)	県外(47人)	全体(86人)	昨年同時期
はい	11人(28.2%)	14人(29.8%)	25人(29.1%)	23.4%
いいえ	27人(69.2%)	30人(63.8%)	57人(66.3%)	68.8%
未回答	1人(2.6%)	3人(6.4%)	4人(4.7%)	7.8%

13-8. 上記13-7で「はい」の方へ 説明会欠席の理由は？（複数回答）

	県内(11人)	県外(14人)	全体(25人)	昨年同時期
体調不良のため	6人(54.5%)	4人(28.6%)	10人(40.0%)	44.4%
他企業の説明会に参加した結果、志望度が下がった	2人(18.2%)	2人(14.3%)	4人(16.0%)	38.9%
他企業の選考試験が入ってしまった	1人(9.1%)	2人(14.3%)	3人(12.0%)	11.1%
寝坊のため	2人(18.2%)	1人(7.1%)	3人(12.0%)	11.1%
他企業への応募書類作成を優先した	1人(9.1%)	2人(14.3%)	3人(12.0%)	11.1%
他社の説明会を優先したため	0人(0.0%)	2人(14.3%)	2人(8.0%)	16.7%
その日に提出すべき書類が揃えられなかった	2人(18.2%)	0人(0.0%)	2人(8.0%)	5.6%
単純に忘れていた	0人(0.0%)	1人(7.1%)	1人(4.0%)	11.1%
選考を含む内容だったので、準備不足から敬遠した	1人(9.1%)	0人(0.0%)	1人(4.0%)	5.6%
行こうとしたが、場所がわからなかった	0人(0.0%)	1人(7.1%)	1人(4.0%)	0.0%
別日程との勘違い	0人(0.0%)	0人(0.0%)	0人(0.0%)	0.0%
天候(大雪のため交通機関が乱れた、など)	0人(0.0%)	0人(0.0%)	0人(0.0%)	0.0%
その他	0人(0.0%)	0人(0.0%)	0人(0.0%)	11.1%

13-9. 希望企業の会社説明会が、満席で予約できなかったことはありますか？

	県内(39人)	県外(47人)	全体(86人)	昨年同時期
はい	13人(33.3%)	17人(36.2%)	30人(34.9%)	28.6%
いいえ	25人(64.1%)	27人(57.4%)	52人(60.5%)	64.9%
未回答	1人(2.6%)	3人(6.4%)	4人(4.7%)	6.5%

13-10. 上記13-9で「はい」の方へ その時、どうしましたか？（複数回答）

	県内(13人)	県外(17人)	全体(30人)	昨年同時期
何もせず、あきらめた	7人(53.8%)	8人(47.1%)	15人(50.0%)	50.0%
後日改めて、予約することができた	5人(38.5%)	8人(47.1%)	13人(43.3%)	45.5%
企業に直接連絡して、申込みすることができた	0人(0.0%)	1人(5.9%)	1人(3.3%)	9.1%
企業に直接連絡して交渉したが、参加できなかった	1人(7.7%)	0人(0.0%)	1人(3.3%)	0.0%
企業に直接連絡して、追加日程へ申込みができた	0人(0.0%)	0人(0.0%)	0人(0.0%)	4.5%
企業に直接連絡して、個別に日程をとってもらえた	0人(0.0%)	0人(0.0%)	0人(0.0%)	0.0%
申込なしで説明会会場へ行った	0人(0.0%)	0人(0.0%)	0人(0.0%)	0.0%
その他	0人(0.0%)	1人(5.9%)	1人(3.3%)	0.0%

●その他理由：個別でWeb説明を見た。

13-11. 印象に残った説明会があれば、どのようなものがあったか、教えてください。
(良い説明会でも、悪い説明会でも、変わった説明会でも/回答は自由記述式)

◆良い・プラスイメージの説明会や説明会コンテンツなど

- Goodキーワード : ・仕事のイメージができる(座談会、先輩社員・若手社員の話、職場見学等)
・社長の参加(今後の事業展開、メッセージ)
・リアル(ありのまま、ネガティブ要素の紹介)
・プレゼンテーション力(説明姿勢、投影・配布資料)
・学生への対応(質疑での姿勢、明るい、優しい、面白い)

- ・先輩社員、内定者、社長、人事の方とそれぞれ話せる座談会があった。
- ・若手社員への質問の機会が多く、聞きやすい環境だった。
- ・社員の方が、周りを巻き込みながら説明してくれたところ。
- ・学生から質問しづらい、お給料や福利厚生面を企業側から話してくれたのが好印象だった。
- ・仕事をする上で、良いところだけでなく、悪いところや改善点、また将来性など率直に話してくれたから。
- ・HPには載っていない会社のことを教えてくれる。
- ・質問に時間をかけてしっかり答えてくれる。
- ・人事の人が聞きやすいトーンで話してくれる。

- ・自己分析を行う説明会。
- ・会社の雰囲気や力を入れていることを知れること。
- ・個別に選考方法を変えている企業。
- ・実際の商品を見れる。(試食できる)
- ・自分の会社だけをぐいぐい推すのではなく、ほかの会社と比較して、決めてほしいという会社。
- ・内定者が来ていて質問できた。
- ・クイズなどを含めた参加型のプレゼンテーション。
- ・パネルディスカッションがあった。
- ・実際に仕事をしている現場を見る。
- ・就活で大切なことを教えてくれる。
- ・育休を取った男性社員の話。

◆悪い・マイナスイメージの説明会や説明会コンテンツなど

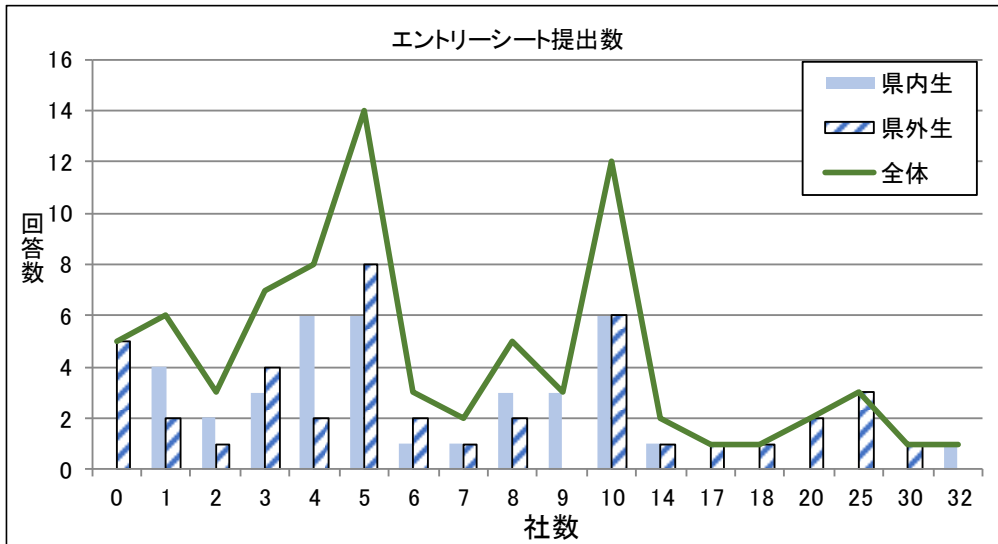
- Badキーワード : ・一方的な説明のみ
・人事の説明のみで、仕事の実感がイメージできない
・プレゼンテーション能力の低さ(資料を読んでもらうだけ)
・質疑応答の時間の短さ
・学生への態度があまり良くない
・説明会や企業の雰囲気が暗い・重い

- ・いいところしか言わない。
- ・ネガティブを質問しても答えない。
- ・パンフレットに書いてあることしか話さない説明会。
- ・質問の時間が短い。
- ・具体的な仕事内容の説明が薄い。
- ・社員の方々のデリカシーのない発言。
- ・残業時間等について詳しく教えて貰えない。

- ・経営者と従業員の意思疎通が出来てなく、労使がきっちり分かれてしまっている企業。
- ・他社の批判。
- ・脈絡なく違う話が始まる(道徳的な話など)
- ・拘束時間が長い。
- ・仕事に対するやる気が感じられなかった時。
- ・新潟就職希望なので、新潟に支店などがある企業を見ていたが、場所が田舎ですよ、と馬鹿にされたとき。

14. (受験応募用の) エントリーシートについて

14-1. エントリーシートを提出した企業は、今までに合計何社ですか？



	平均値	
	今回	昨年同時期
県内生	6.5社	7.8社
県外生	8.4社	8.4社
全体	7.5社	8.1社

14-2. 入手しておきながら、提出しない企業があった場合、それはなぜですか？(複数回答可)

※未回答者はそれぞれの分母から除外

	県内(18人)	県外(20人)	全体(38人)	昨年同時期
他社の選考との優先順位を考慮してあきらめた	9人(50.0%)	12人(60.0%)	21人(55.3%)	40.0%
会社説明会に参加した結果、志望度が下がった、もしくは受験意思がなくなったため	4人(22.2%)	9人(45.0%)	13人(34.2%)	47.5%
忙しくて、書けなかった	5人(27.8%)	3人(15.0%)	8人(21.1%)	22.5%
質問が難しく、書けなかった	3人(16.7%)	4人(20.0%)	7人(18.4%)	20.0%
気づいたら、締め切りを過ぎていた	3人(16.7%)	3人(15.0%)	6人(15.8%)	15.0%
質問が多くて、書けなかった	3人(16.7%)	0人(0.0%)	3人(7.9%)	15.0%
その他	0人(0.0%)	0人(0.0%)	0人(0.0%)	2.5%

14-3. エントリーシートにあった、珍しい質問・ちょっと驚いた質問・書きにくかった質問・印象に残っている質問など、あればご記入下さい。

自由に自己PRしてください。

自分のライフチャートを図で好きなように書き。

入社～60歳までの年表を書いてください。

証明写真以外で、1番あなたらしいと思う写真を添付して、どのような写真か説明してください。

将来、どんな「家」に住みたいか。

これまでの人生で、FUNを届けた経験は？

自分の理想の人生。

自分のキャッチコピーと、その理由。

あなたの心理、価値観。

達成体験、辛かったこと。

特定のキーワードを必ず使って、自分の性格を表すエピソードを書きなさいというもの。

特技の理由。

今まで一番怒られた経験は？

今までで1番活躍したと思うこと。

これまでのバイト経験。

あなたにとって農業とは。

オススメのエンターテイメントを教えてください。

これからの女子大学はどのようになるか、どのようにしていくべきか。

自分の大学の問題点を挙げ、それをどう改善するか。

どんな職員になりたいかという質問。

入社したら、モットーにしたいこと10個。

他に受けている企業とその理由。

弊社の志望順位は何番ですか？

印象に残っているお菓子のエピソードを書いてください。

企業のアプリを1000万人ダウンロード達成するための方法は？

15. インターンシップについて

15-1. インターンシップに参加した企業の選考を受験しましたか？

	県内(39人)	県外(47人)	全体(86人)
受験した	21人(53.8%)	33人(70.2%)	54人(62.8%)
受験していない	10人(25.6%)	8人(17.0%)	18人(20.9%)
インターンシップに参加したことがない	6人(15.4%)	3人(6.4%)	9人(10.5%)
未回答	2人(5.1%)	3人(6.4%)	5人(5.8%)

15-2. インターンシップに参加した企業を受験した理由は何ですか？(複数回答可)

	県内(21人)	県外(33人)	全体(54人)
インターンシップを通じて、志望度が高まった	10人(47.6%)	23人(69.7%)	33人(61.1%)
もともと就職先として志望していた	12人(57.1%)	16人(48.5%)	28人(51.9%)
人事担当者・社員と仲良くなった	4人(19.0%)	7人(21.2%)	11人(20.4%)
早期選考だった	3人(14.3%)	7人(21.2%)	10人(18.5%)
内定を取りやすそうだった	3人(14.3%)	4人(12.1%)	7人(13.0%)
インターンシップ参加学生の優先ルートがあった	3人(14.3%)	3人(9.1%)	6人(11.1%)
他のインターンシップ生と仲良くなった	1人(4.8%)	2人(6.1%)	3人(5.6%)
その他	0人(0.0%)	1人(3.0%)	1人(1.9%)

15-3. インターンシップに参加し、受験した企業から、内定(内々定)を得ましたか？

	県内(21人)	県外(33人)	全体(54人)
内定(内々定)を得た	11人(52.4%)	15人(45.5%)	26人(48.1%)
内定(内々定)は得られなかった	9人(42.9%)	18人(54.5%)	27人(50.0%)
未回答	1人(4.8%)	0人(0.0%)	1人(1.9%)

16. もし、今、第一志望群の企業から内々定が出たら…？
下記の中から、最も近いものを選択してください。

	県内(39名)	県外(47人)	全体(86人)	昨年同時期
就職活動をやめる	22人(56.4%)	26人(55.3%)	48人(55.8%)	39.0%
予定が入っている企業は、一応受験する	6人(15.4%)	12人(25.5%)	18人(20.9%)	27.3%
受けたい企業は、全部受ける	8人(20.5%)	4人(8.5%)	12人(14.0%)	22.1%
結果に関わらず、一定の時期まで活動を続ける	0人(0.0%)	0人(0.0%)	0人(0.0%)	3.9%
その他	1人(2.6%)	0人(0.0%)	1人(1.2%)	2.6%
未回答	2人(5.1%)	5人(10.6%)	7人(8.1%)	5.2%

17. いつ頃、就活を終わらせたいと考えていますか？

	県内(39名)	県外(46人)	全体(85人)	昨年同時期
すでに終了	11人(28.2%)	14人(30.4%)	25人(29.4%)	15.6%
6月末頃	10人(25.6%)	15人(32.6%)	25人(29.4%)	28.6%
7月末頃	7人(17.9%)	6人(13.0%)	13人(15.3%)	24.7%
8月末頃	4人(10.3%)	3人(6.5%)	7人(8.2%)	7.8%
9月末頃	2人(5.1%)	3人(6.5%)	5人(5.9%)	6.5%
10月末頃	0人(0.0%)	0人(0.0%)	0人(0.0%)	3.9%
11月末頃	0人(0.0%)	0人(0.0%)	0人(0.0%)	1.3%
12月末頃	3人(7.7%)	0人(0.0%)	3人(3.5%)	1.3%
来年1月末頃	0人(0.0%)	0人(0.0%)	0人(0.0%)	0.0%
来年2月末頃	0人(0.0%)	0人(0.0%)	0人(0.0%)	1.3%
来年3月末頃	0人(0.0%)	1人(2.2%)	1人(1.2%)	2.6%
未回答	2人(5.1%)	4人(8.7%)	6人(7.1%)	6.5%

※設問11にて、「内定先を決めて就職活動を終了した」と回答した方でも、“6月末頃”と回答した方は分母から除外しています。

18. 現在の心境について（自由記述）／県内生

自分が納得できるまで頑張ります。
面接がこれからたくさん入ってくるので、大変そう。既に就活が終わった人が少し羨ましいが、第一志望の内定が出るまで最後まで頑張っていきたい。
粘り強く、しぶとく就活する。
最後まで粘り強く、就職活動を頑張りたいです。
早くから就職活動を始めたはずなのに、内定が1社も出ず焦っています。最後まで頑張ろうと思います。
不安でいっぱいですが、ここまでやってきたことに自信をもって、最後まで頑張りたいと思います。
自分に合いそうな会社を長い目で探そうと思いました。
東京と新潟を往復して、結構肉体的にも精神的にもつらいです。また、6月になると志望企業の内定者枠が既にかなり埋まっているのでは、という焦りもあります。
一度内々定を貰ったのに、企業側の勝手な都合で取り消されたことがあったので、最後まで油断できないと思った。
就活も終盤で、周りの友達は就活を終了している人も多く、実際私も内定を持っていますが、ここにきて希望職種に疑問を持ち始めており、本当にやりたいことが別のことな気がして、就活をやり直したくなっています。
なかなか内定がもらえない時期はきつかったが、自分に合う企業があるはずだと諦めずに頑張ることができた。
無事就活が終了し、とりあえず安心しました。しかし、自分の選択がこれで良かったのか、時々不安になることがあります。
就活は終わったが、これでよいのか不安。

<p>今日筆記試験を受けてみて、今更筆記試験の勉強が足りなすぎることになり、専門試験のある公務員試験の1次試験が通らない気がしてきた。これから毎週末試験があるのに、これは由々しきことだ。公務員の志望度が高いにすれば、多めに受けたつもりだったが、就職希望者としては足りない気がしてならない。公務員試験を受ける友人らの中でも、志望度が高い友人は毎日図書館に通って朝から晩まで勉強しているし、そうでない友人は他の民間企業などを受けているようだ。市役所志望だからといって、国家職試験を舐めていたのがいけなかった。おかげで問題の解けない分野がふくれあがっている。</p> <p>その点、一番行きたい市役所の一次試験が通ったのは大きかった。まだ7倍あるけど。これから面接を2回も受けて論文試験もあるけど。あと二週間の間に市役所研究を進めて面接慣れしないといけないのだ。</p> <p>最後に、できるだけ実家から通いたいけど、接客業や営業職は嫌だし、知らない企業を見てもれなくブラックなんじゃないか、周りからなんでそんな小さな企業を選んだんだと、疑念を持たれるのでは、と良くない想像をしてしまっ、民間企業研究が進まない私にエールをください。文系でも専門職につける企業があれば尚良し。今、受けてる市役所受からなかったら、県内に本社があつて官公庁とかと取引をするような、それなりにしっかりした会社でシステムエンジニアになりたい。それか、なんとなくフィーリングが一致する製造業とかで手に職をつけたい。CMとかでよく聞く企業は営業職しか募集してなかったり、もう募集を締め切ったりするんじゃないかと思い込んでいる。もっと楽に就活ってできるものだと思ってた。もっと早く内定がもらえるものだと思ってた。今更言っただけで遅いのだけど。3年生の時みたいに、気軽に企業と知り合っしていきたい。メールでオススメ企業が回ってくるだけでは、なんだかわからないし受けてみたいと思えない。でもそれだと今受けるところがダメだった時に備えがなくなるとなんとなく不安なのだ。</p>
就職活動を無事に終わることができて良かったです。
第1志望の会社の内定を貰えたので満足です。

19. 現在の心境について（自由記述）／県外生

面接の日程が近く、準備が不十分になってしまった。
内定がもらえるように頑張りたい。
早く内定がほしいです。
面接慣れしてきました。ただ、それ以外の筆記やグループディスカッションで引っかけられることもあります。
本格的に就職活動が始まり、難しさを痛感しています。毎日をこなすのに必死で、心に余裕を持つことが大切なのではと感じています。また、選考結果に一喜一憂の日々で、メンタル管理が大変です。自分の納得のいく就職活動にしていきたいです。
特に行きたいと考えていた所に落ちたため、また再び就活始める、という感じ。確実にモチベーションは下がっている。県内を見ていたが、この時期に自分が希望する業界・職種でエントリー出来る企業も限られてくるため、県外に目を向けようと考えている。
知人友人に内定を頂いている人も増えてきて不安が募る。必要とされていないのかと考えたり、能力に劣等感を抱いて心がしんどいです。

<p>末期に近いと言われ、かなり焦っている。色々説明会に参加したり、履歴書の添削を行なっているが、些か遅い気がする。</p> <p>関東、関西、甲信越など地方で面接のスタイルや学生に特徴があることが分かりました。 関東→全ての質問に対しての答えを短く簡潔に話す。 関西→エピソードを具体的に話し、笑いを入れる。 甲信越→笑顔がなく、話す雰囲気暗い。</p>
第一希望の最終面接を突破する！
民間の就活が終わったので、公務員に向けて対策をしているところです。
どの経営者のもとで働か迷っている。
最終選考まで進み、残念ながら内定に辿り着けなかった企業があり、気分の持ち直し方や原因について悩んでいます。6月に最終選考を控えている企業もありますが、また落ちてしまったらと今からとても不安になってしまっています。

※ お客様が学生に聞きたい質問なども受け付けております。

◆ 学生モニターに関するお問い合わせ先

株式会社広報しえん 支援部 野瀬山・佐藤・片岡

電話 025-242-3555 E-mail shien@4en.co.jp