

毎々格別のお引き立てを賜り厚く御礼申し上げます。

当社で募集した現4年生学生モニター(主に4年制大学)に、就職活動の状況についてヒアリングした結果のご報告です。

## 4月の活動について調査

### 調査概要

- ・時期……2019年5月1日～2019年5月7日
- ・回答数……91名 (県内在学生:41名、県外在学生:50名)
- ・回答方式……Webフォームによるアンケート

### 1. 4月の活動状況について

	新潟(41人)	県外(50人)	全体(91人)	昨年同時期
自己分析をした	29人(70.7%)	37人(74.0%)	66人(72.5%)	72.2%
業界・企業・仕事研究をした	32人(78.0%)	42人(84.0%)	74人(81.3%)	86.1%
筆記試験対策をした	30人(73.2%)	36人(72.0%)	66人(72.5%)	75.9%
志望業界を決めた	36人(87.8%)	34人(68.0%)	70人(76.9%)	75.9%
志望職種を決めた	35人(85.4%)	36人(72.0%)	71人(78.0%)	69.6%
大学の就職課やキャリアセンターに相談した	27人(65.9%)	28人(56.0%)	55人(60.4%)	51.9%
大学主催のガイダンス・講座等に出席した	13人(31.7%)	16人(32.0%)	29人(31.9%)	27.8%
学外での就活イベント・合説等に参加した	24人(58.5%)	27人(54.0%)	51人(56.0%)	46.8%
インターンシップに参加した	6人(14.6%)	11人(22.0%)	17人(18.7%)	16.5%
就職サイトに新規登録した	10人(24.4%)	15人(30.0%)	25人(27.5%)	20.3%
就職サイトで企業情報を収集した	35人(85.4%)	40人(80.0%)	75人(82.4%)	91.1%
気になる企業のWebサイトをチェックした	37人(90.2%)	43人(86.0%)	80人(87.9%)	96.2%
企業単独のセミナー・説明会に予約した	33人(80.5%)	39人(78.0%)	72人(79.1%)	83.5%
<b>企業単独のセミナー・説明会に参加した</b>	<b>35人(85.4%)</b>	<b>39人(78.0%)</b>	<b>74人(81.3%)</b>	<b>82.3%</b>
<b>企業に応募書類を提出した (履歴書・エントリーシートなど)</b>	<b>39人(95.1%)</b>	<b>40人(80.0%)</b>	<b>79人(86.8%)</b>	<b>81.0%</b>
一次選考を受けた	36人(87.8%)	38人(76.0%)	74人(81.3%)	81.0%
二次・三次…(一次以降の)選考を受けた (最終以外)	23人(56.1%)	33人(66.0%)	56人(61.5%)	68.4%
<b>最終面接を受けた</b>	<b>19人(46.3%)</b>	<b>26人(52.0%)</b>	<b>45人(49.5%)</b>	<b>53.2%</b>
<b>内々定を受けた(または既に内々定を持っている)</b>	<b>14人(34.1%)</b>	<b>26人(52.0%)</b>	<b>40人(44.0%)</b>	<b>45.6%</b>
内定先を決めて就職活動を終了した	3人(7.3%)	5人(10.0%)	8人(8.8%)	10.1%
進学・留学等が決まり就職活動を中止した	0人(0.0%)	1人(2.0%)	1人(1.1%)	1.3%

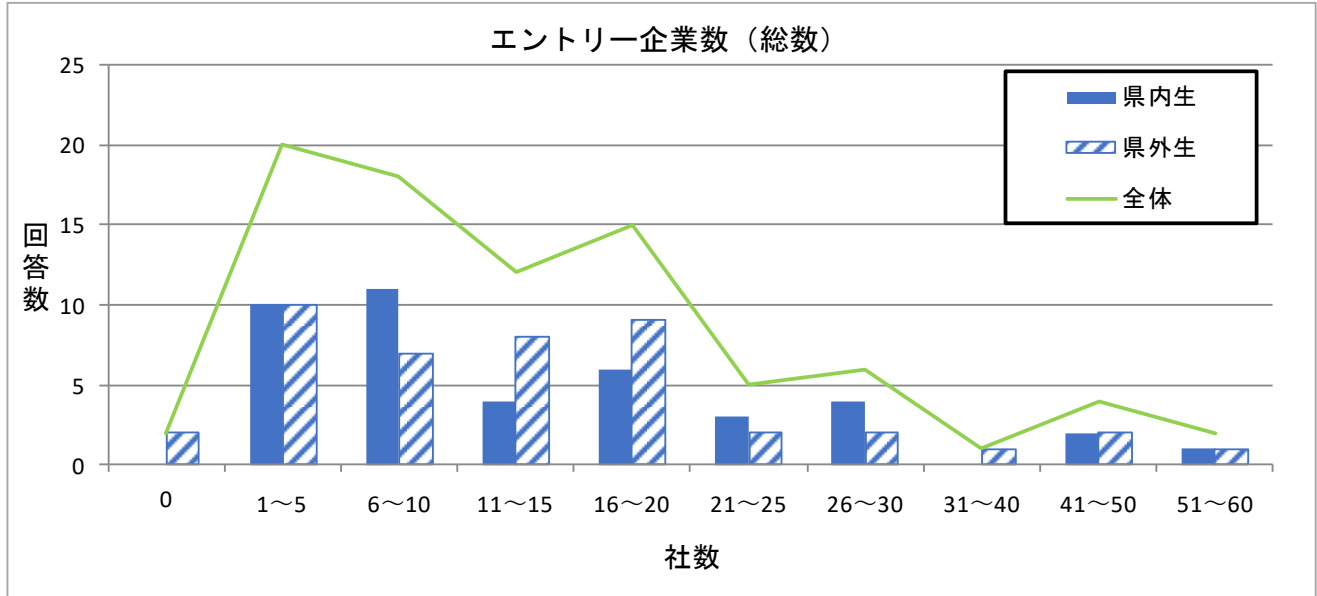
上記括弧内の数値は、各分類(県内生・県外生および全員)における割合を示す。

**4月は、説明会参加・選考試験が進み、半数弱の学生が内々定を得ているという結果。しかし、活動終了者は1割に満たず、企業としてはまだ気が抜けない状況が続くようである。**

## 2. エントリーについて

	新潟(41人)	県外(50人)	全体(91人)
4月、新たにエントリーした社数の平均値	2.9社	1.6社	2.2社
【参考】昨年同時期調査データ	2.8社	2.3社	2.5社
現在までに、エントリーした社数の平均値	15.9社	15.1社	15.5社
【参考】昨年同時期調査データ	14.8社	17.3社	16.4社

●エントリー社数最多：県内生60社、県外生55社  
 エントリー0社：県内生0人、県外生2人



●県内外企業別エントリー数の平均値（各項目で回答が0社の人は、それぞれの分母から除外）

	県内生	県外生	全体	昨年同時期
県内企業	9.8社	9.4社	9.6社	11.6社
県外企業	9.3社	9.6社	9.5社	4.7社

エントリー企業について

県内企業のみ … 県内生 11人(26.8%)、県外生 11人(22.0%)  
 県外企業のみ … 県内生 3人(7.3%)、県外生 0人(0.0%)

## 3. 現在のあなたのエントリー状況について、下記の中で最も近いものは何ですか？

	新潟(41人)	県外(50人)	全体(91人)	昨年同時期
今の社数で充分・エントリーはほぼ終了	17人(41.5%)	22人(44.0%)	39人(42.9%)	41.8%
積極的にエントリーしている最中	3人(7.3%)	2人(4.0%)	5人(5.5%)	6.3%
よい企業・興味のあるような企業があれば、 随時エントリーしていく	19人(46.3%)	12人(24.0%)	31人(34.1%)	43.0%
エントリーしたい企業が分からない・見つからない	2人(4.9%)	2人(4.0%)	4人(4.4%)	2.5%
エントリーの仕方が分からない	0人(0.0%)	0人(0.0%)	0人(0.0%)	0.0%
新着企業のみをチェックし、エントリーするかを判断	0人(0.0%)	0人(0.0%)	0人(0.0%)	0.0%
一旦エントリーは終了していたが、 改めてエントリー企業を探している	0人(0.0%)	2人(4.0%)	2人(2.2%)	3.8%
その他	0人(0.0%)	3人(6.0%)	3人(3.3%)	1.3%
未回答	0人(0.0%)	7人(14.0%)	7人(7.7%)	1.3%

●その他理由…進学を希望している為エントリーしていない。  
 大学で手一杯で就活の余裕が無い。  
 エントリーに遅れてる気がする。

#### 4. 4月に受験した内容について（模擬試験を除く・複数回答）

	新潟(41人)	県外(50人)	全体(91人)	昨年同時期
学力に関する筆記試験(SPI等)を受けた	34人(82.9%)	34人(68.0%)	68人(74.7%)	70.9%
(性格・職務)適性検査を受けた	34人(82.9%)	35人(70.0%)	69人(75.8%)	79.7%
論文試験を受けた	17人(41.5%)	19人(38.0%)	36人(39.6%)	40.5%
グループディスカッションを受けた	9人(22.0%)	16人(32.0%)	25人(27.5%)	38.0%
面接試験を受けた	31人(75.6%)	38人(76.0%)	69人(75.8%)	83.5%

#### 5. 現在までに、企業単独の説明会には、のべ何社参加しましたか？

	新潟(41人)	県外(50人)	全体(91人)	昨年同時期
0社	2人(4.9%)	2人(4.0%)	4人(4.4%)	4.4%
1社	1人(2.4%)	3人(6.0%)	4人(4.4%)	33.0%
2社	2人(4.9%)	2人(4.0%)	4人(4.4%)	
3社	5人(12.2%)	5人(10.0%)	10人(11.0%)	
4社	2人(4.9%)	1人(2.0%)	3人(3.3%)	
5社	6人(14.6%)	3人(6.0%)	9人(9.9%)	
6社	3人(7.3%)	2人(4.0%)	5人(5.5%)	35.2%
7社	1人(2.4%)	2人(4.0%)	3人(3.3%)	
8社	4人(9.8%)	3人(6.0%)	7人(7.7%)	
9社	2人(4.9%)	2人(4.0%)	4人(4.4%)	
10社	3人(7.3%)	10人(20.0%)	13人(14.3%)	11.0%
11社	1人(2.4%)	1人(2.0%)	2人(2.2%)	
12社	1人(2.4%)	2人(4.0%)	3人(3.3%)	
13社	1人(2.4%)	0人(0.0%)	1人(1.1%)	
14社	0人(0.0%)	0人(0.0%)	0人(0.0%)	
15社	3人(7.3%)	1人(2.0%)	4人(4.4%)	
16社	0人(0.0%)	0人(0.0%)	0人(0.0%)	
17社	0人(0.0%)	1人(2.0%)	1人(1.1%)	
18社	1人(2.4%)	0人(0.0%)	1人(1.1%)	
19社	0人(0.0%)	0人(0.0%)	0人(0.0%)	
20社	1人(2.4%)	2人(4.0%)	3人(3.3%)	
23社	1人(2.4%)	0人(0.0%)	1人(1.1%)	
25社	1人(2.4%)	0人(0.0%)	1人(1.1%)	
30社	0人(0.0%)	1人(2.0%)	1人(1.1%)	6.6%
未回答	0人(0.0%)	6人(12.0%)	6人(6.6%)	
<b>平均値</b>	<b>8.0社</b>	<b>8.3社</b>	<b>8.2社</b>	
昨年同時期の平均値	8.6社	8.8社	8.7社	

## 6. 現在までに、のべ何社受験しましたか？（書類のみ、筆記のみを含める）

	新潟(41人)	県外(50人)	全体(91人)	昨年同時期
0社	1人(2.4%)	2人(4.0%)	3人(3.3%)	8.9%
1社	6人(14.6%)	4人(8.0%)	10人(11.0%)	-
2社	3人(7.3%)	5人(10.0%)	8人(8.8%)	10.1%
3社	4人(9.8%)	2人(4.0%)	6人(6.6%)	8.9%
4社	8人(19.5%)	1人(2.0%)	9人(9.9%)	7.6%
5社	1人(2.4%)	7人(14.0%)	8人(8.8%)	8.9%
6社	6人(14.6%)	6人(12.0%)	12人(13.2%)	15.2%
7社	2人(4.9%)	6人(12.0%)	8人(8.8%)	3.8%
8社	4人(9.8%)	1人(2.0%)	5人(5.5%)	11.4%
9社	2人(4.9%)	1人(2.0%)	3人(3.3%)	3.8%
10社	1人(2.4%)	5人(10.0%)	6人(6.6%)	7.6%
11社	0人(0.0%)	0人(0.0%)	0人(0.0%)	3.8%
12社	0人(0.0%)	1人(2.0%)	1人(1.1%)	-
14社	0人(0.0%)	1人(2.0%)	1人(1.1%)	1.3%
15社	1人(2.4%)	0人(0.0%)	1人(1.1%)	1.3%
16社	0人(0.0%)	0人(0.0%)	0人(0.0%)	1.3%
18社	0人(0.0%)	0人(0.0%)	0人(0.0%)	1.3%
20社	2人(4.9%)	2人(4.0%)	4人(4.4%)	1.3%
25社	0人(0.0%)	0人(0.0%)	0人(0.0%)	1.3%
未回答	0人(0.0%)	6人(12.0%)	6人(6.6%)	0.0%
<b>平均値</b>	<b>5.5社</b>	<b>6.1社</b>	<b>5.8社</b>	
昨年同時期の平均値	6.3社	6.6社	6.5社	

## 7. 現在までに、面接試験（最終面接は除く）は、何社受験しましたか？

	新潟(41人)	県外(50人)	全体(91人)	昨年同時期
0社	6人(14.6%)	5人(10.0%)	11人(12.1%)	15.2%
1社	8人(19.5%)	6人(12.0%)	14人(15.4%)	11.4%
2社	10人(24.4%)	7人(14.0%)	17人(18.7%)	19.0%
3社	7人(17.1%)	9人(18.0%)	16人(17.6%)	13.9%
4社	3人(7.3%)	3人(6.0%)	6人(6.6%)	11.4%
5社	1人(2.4%)	7人(14.0%)	8人(8.8%)	12.7%
6社	1人(2.4%)	3人(6.0%)	4人(4.4%)	5.1%
7社	2人(4.9%)	0人(0.0%)	2人(2.2%)	1.3%
8社	1人(2.4%)	0人(0.0%)	1人(1.1%)	2.5%
9社	0人(0.0%)	1人(2.0%)	1人(1.1%)	1.3%
10社	0人(0.0%)	1人(2.0%)	1人(1.1%)	6.3%
13社	1人(2.4%)	0人(0.0%)	1人(1.1%)	-
15社	0人(0.0%)	2人(4.0%)	2人(2.2%)	-
18社	1人(2.4%)	0人(0.0%)	1人(1.1%)	-
未回答	0人(0.0%)	6人(12.0%)	6人(6.6%)	-
<b>平均値</b>	<b>3.0社</b>	<b>3.7社</b>	<b>3.4社</b>	
昨年同時期の平均値	3.5社	3.3社	3.3社	

## 8. 現在までに、最終面接は、何社受験しましたか？

	新潟(41人)	県外(50人)	全体(91人)	昨年同時期
0社	21人(51.2%)	16人(32.0%)	37人(40.7%)	39.2%
1社	8人(19.5%)	16人(32.0%)	24人(26.4%)	34.2%
2社	7人(17.1%)	9人(18.0%)	16人(17.6%)	19.0%
3社	5人(12.2%)	3人(6.0%)	8人(8.8%)	1.3%
4社	0人(0.0%)	0人(0.0%)	0人(0.0%)	1.3%
5社	0人(0.0%)	0人(0.0%)	0人(0.0%)	3.8%
9社	0人(0.0%)	0人(0.0%)	0人(0.0%)	1.3%
未回答	0人(0.0%)	6人(12.0%)	6人(6.6%)	0.0%
<b>平均値</b>	<b>0.90社</b>	<b>0.98社</b>	<b>0.94社</b>	
昨年同時期の平均値	1.20社	1.06社	1.11社	

## 9. 県内企業からの内々定を何社受けましたか？

	新潟(41人)	県外(50人)	全体(91人)	昨年同時期
0社	30人(73.2%)	27人(54.0%)	57人(62.6%)	67.1%
1社	6人(14.6%)	12人(24.0%)	18人(19.8%)	25.3%
2社	4人(9.8%)	5人(10.0%)	9人(9.9%)	7.6%
3社	1人(2.4%)	0人(0.0%)	1人(1.1%)	0.0%
未回答	0人(0.0%)	6人(12.0%)	6人(6.6%)	0.0%

## 10. 県外企業からの内々定を何社受けましたか？

	新潟(41人)	県外(50人)	全体(91人)	昨年同時期
0社	37人(90.2%)	33人(66.0%)	70人(76.9%)	81.0%
1社	2人(4.9%)	7人(14.0%)	9人(9.9%)	12.7%
2社	1人(2.4%)	3人(6.0%)	4人(4.4%)	3.8%
3社	1人(2.4%)	0人(0.0%)	1人(1.1%)	2.5%
未回答	0人(0.0%)	7人(14.0%)	7人(7.7%)	0.0%

### ◎今回のデータまとめ 就活局面における取組企業数 平均値

	新潟(41人)	県外(50人)	全体(91人)	昨年同時期
エントリー	15.9社	15.1社	15.5社	16.4社
説明会	8.0社	8.3社	8.2社	8.7社
選考試験	5.5社	6.1社	5.8社	6.5社
面接	3.0社	3.7社	3.4社	3.3社

## 11. 自分自身の就職活動において、現在の課題は？（該当2つまで選択可）

	新潟(41人)	県外(50人)	全体(91人)	昨年同時期
面接が不安	20人(48.8%)	16人(32.0%)	36人(39.6%)	43.0%
筆記試験対策が進まない	7人(17.1%)	7人(14.0%)	14人(15.4%)	20.3%
お金がない	7人(17.1%)	6人(12.0%)	13人(14.3%)	19.0%
エントリーシート・応募書類が書けない	4人(9.8%)	6人(12.0%)	10人(11.0%)	2.5%
面接試験が通らない	5人(12.2%)	3人(6.0%)	8人(8.8%)	11.4%
どんな仕事がしたいか、見えてこない	5人(12.2%)	3人(6.0%)	8人(8.8%)	6.3%
学業が忙しく、就活の時間がない	2人(4.9%)	6人(12.0%)	8人(8.8%)	5.1%
新聞を読んでいない	4人(9.8%)	4人(8.0%)	8人(8.8%)	3.8%
業界研究が進まない	2人(4.9%)	2人(4.0%)	4人(4.4%)	6.3%
第一志望の試験がまだ始まらず、何をしたら良いか分からない	1人(2.4%)	3人(6.0%)	4人(4.4%)	2.5%
筆記試験が通らない	2人(4.9%)	2人(4.0%)	4人(4.4%)	1.3%
第一志望の結果が思わしくなく、次にどうしたら良いか分からない	2人(4.9%)	1人(2.0%)	3人(3.3%)	6.3%
エントリーシート・応募書類が通過しない	2人(4.9%)	1人(2.0%)	3人(3.3%)	3.8%
企業研究が進まない	0人(0.0%)	3人(6.0%)	3人(3.3%)	3.8%
自己PRがうまくまとまらない	2人(4.9%)	0人(0.0%)	2人(2.2%)	11.4%
自己分析が進まない	1人(2.4%)	1人(2.0%)	2人(2.2%)	1.3%
「就活」として、何から手をつけて良いか分からない	0人(0.0%)	2人(4.0%)	2人(2.2%)	1.3%
どの企業にエントリーしたら良いか、分からない	2人(4.9%)	0人(0.0%)	2人(2.2%)	0.0%
志望業界が決まらない	0人(0.0%)	1人(2.0%)	1人(1.1%)	2.5%
エントリー企業数が伸びない	1人(2.4%)	0人(0.0%)	1人(1.1%)	2.5%
希望職種が決まらない	0人(0.0%)	1人(2.0%)	1人(1.1%)	1.3%
筆記試験対策の方法が分からない	0人(0.0%)	0人(0.0%)	0人(0.0%)	2.5%
アルバイトが忙しく、就活の時間がない	0人(0.0%)	0人(0.0%)	0人(0.0%)	1.3%
部活・サークル等が忙しく、就活の時間がない	0人(0.0%)	0人(0.0%)	0人(0.0%)	1.3%
自己分析の方法が分からない	0人(0.0%)	0人(0.0%)	0人(0.0%)	0.0%
何をしたら良いか、全く分からない	0人(0.0%)	0人(0.0%)	0人(0.0%)	0.0%
その他	2人(4.9%)	5人(10.0%)	7人(7.7%)	1.3%
特になし・順調	3人(7.3%)	2人(4.0%)	5人(5.5%)	16.5%
未回答	0人(0.0%)	8人(16.0%)	8人(8.8%)	1.3%

## 12. 「自己分析」「企業研究」「筆記試験対策」「面接試験対策」について、現在の準備度合いは何%ですか？（下表は、回答の平均値を示す）

	新潟(41人)	県外(50人)	全体(91人)	昨年同時期
自己分析	68.2%	71.7%	70.0%	67.2%
企業研究	61.5%	59.9%	60.7%	63.3%
筆記試験対策	55.6%	48.0%	51.6%	46.9%
面接試験対策	53.8%	53.9%	53.9%	53.7%

### 13. 受験予想社数を、教えてください。(1)

書類応募について、何社程度提出することになるとお考えですか？

	新潟(41人)	県外(50人)	全体(91人)	昨年同時期
0社	1人(2.4%)	3人(6.0%)	4人(4.4%)	8.9%
1社～5社	15人(36.6%)	14人(28.0%)	29人(31.9%)	29.1%
6社～10社	21人(51.2%)	17人(34.0%)	38人(41.8%)	34.2%
11社～15社	0人(0.0%)	4人(8.0%)	4人(4.4%)	11.4%
16社～20社	2人(4.9%)	4人(8.0%)	6人(6.6%)	11.4%
21社～25社	0人(0.0%)	0人(0.0%)	0人(0.0%)	0.0%
26社～30社	2人(4.9%)	1人(2.0%)	3人(3.3%)	3.8%
31社～35社	0人(0.0%)	0人(0.0%)	0人(0.0%)	0.0%
36社～40社	0人(0.0%)	0人(0.0%)	0人(0.0%)	1.3%
未回答	0人(0.0%)	7人(14.0%)	7人(7.7%)	0.0%
<b>平均値</b>	<b>7.9社</b>	<b>8.3社</b>	<b>8.2社</b>	
昨年同時期の平均値	7.9社	10.1社	9.2社	

### 14. 受験予想社数を、教えてください。(2)

面接試験は、何社受験すると思いますか？

	新潟(41人)	県外(50人)	全体(91人)	昨年同時期
0社	1人(2.4%)	3人(6.0%)	4人(4.4%)	7.6%
1社～5社	21人(51.2%)	22人(44.0%)	43人(47.3%)	40.5%
6社～10社	17人(41.5%)	14人(28.0%)	31人(34.1%)	35.4%
11社～15社	1人(2.4%)	3人(6.0%)	4人(4.4%)	7.6%
16社～20社	0人(0.0%)	1人(2.0%)	1人(1.1%)	8.9%
26社～30社	1人(2.4%)	0人(0.0%)	1人(1.1%)	-
未回答	0人(0.0%)	7人(14.0%)	7人(7.7%)	0.0%
<b>平均値</b>	<b>6.2社</b>	<b>5.8社</b>	<b>6.1社</b>	
昨年同時期の平均値	6.2社	7.6社	7.1社	

### 15. もし、今、第一志望群の企業から内々定が出たら…？

下記の中から、最も近いものを選択してください。

	新潟(41人)	県外(50人)	全体(91人)	昨年同時期
就職活動をやめる	19人(46.3%)	16人(32.0%)	35人(38.5%)	39.2%
予定が入っている企業は、一応受験する	17人(41.5%)	13人(26.0%)	30人(33.0%)	27.8%
受けたい企業は、全部受ける	5人(12.2%)	11人(22.0%)	16人(17.6%)	25.3%
結果に関わらず、一定の時期まで活動を続ける	0人(0.0%)	1人(2.0%)	1人(1.1%)	3.8%
その他	0人(0.0%)	2人(4.0%)	2人(2.2%)	3.8%
未回答	0人(0.0%)	7人(14.0%)	7人(7.7%)	0.0%

## 16. 県内での就職、県外企業への就職、どれくらいの比重で活動をしていますか？

	新潟(41人)	県外(50人)	全体(91人)	昨年同時期
県内 10:0 県外(新潟県内に決めている)	21人(51.2%)	17人(34.0%)	38人(41.8%)	45.6%
県内 9:1 県外	2人(4.9%)	6人(12.0%)	8人(8.8%)	15.2%
県内 8:2 県外	4人(9.8%)	5人(10.0%)	9人(9.9%)	6.3%
県内 7:3 県外	3人(7.3%)	1人(2.0%)	4人(4.4%)	6.3%
県内 6:4 県外	2人(4.9%)	2人(4.0%)	4人(4.4%)	1.3%
県内 5:5 県外	1人(2.4%)	5人(10.0%)	6人(6.6%)	10.1%
県内 4:6 県外	0人(0.0%)	0人(0.0%)	0人(0.0%)	3.8%
県内 3:7 県外	0人(0.0%)	2人(4.0%)	2人(2.2%)	1.3%
県内 2:8 県外	1人(2.4%)	2人(4.0%)	3人(3.3%)	3.8%
県内 1:9 県外	4人(9.8%)	3人(6.0%)	7人(7.7%)	1.3%
県内 0:10 県外(県外に決めている)	3人(7.3%)	0人(0.0%)	3人(3.3%)	3.8%
未回答	0人(0.0%)	7人(14.0%)	7人(7.7%)	1.3%

## 17. いつ頃、就活を終わらせたいと考えていますか？

	新潟(41人)	県外(50人)	全体(91人)	昨年同時期
すでに終了	3人(7.3%)	2人(4.0%)	5人(5.5%)	11.4%
5月末頃	7人(17.1%)	4人(8.0%)	11人(12.1%)	10.1%
6月末頃	16人(39.0%)	20人(40.0%)	36人(39.6%)	39.2%
7月末頃	7人(17.1%)	5人(10.0%)	12人(13.2%)	19.0%
8月末頃	5人(12.2%)	4人(8.0%)	9人(9.9%)	11.4%
9月末頃	2人(4.9%)	3人(6.0%)	5人(5.5%)	3.8%
10月末頃	1人(2.4%)	2人(4.0%)	3人(3.3%)	1.3%
11月末頃	0人(0.0%)	0人(0.0%)	0人(0.0%)	1.3%
12月末頃	0人(0.0%)	1人(2.0%)	1人(1.1%)	1.3%
来年3月末頃	0人(0.0%)	1人(2.0%)	1人(1.1%)	0.0%
未回答	0人(0.0%)	8人(16.0%)	8人(8.8%)	1.3%

## 18. 皆さんが活動している「就職戦線」については、どう感じていらっしゃいますか？

	新潟(41人)	県外(50人)	全体(91人)	昨年同時期
非常に楽	2人(4.9%)	1人(2.0%)	3人(3.3%)	2.5%
やや楽	14人(34.1%)	12人(24.0%)	26人(28.6%)	35.4%
やや厳しい	14人(34.1%)	26人(52.0%)	40人(44.0%)	44.3%
非常に厳しい	11人(26.8%)	4人(8.0%)	15人(16.5%)	17.7%
未回答	0人(0.0%)	7人(14.0%)	7人(7.7%)	0.0%



19. 企業の福利厚生として、望むことはどのような事柄でしょうか。  
 (自由記述による回答、同種の意見をまとめました。)

【休日関係】

	県内	県外	全体
産休育休制度	4人	8人	12人
有給消化率が高い	3人	5人	8人
休みがきちんと取れる	4人	3人	7人
完全週休二日制	4人	2人	6人
土日休み	2人	4人	6人
年間休日	1人	1人	2人
年間休日120日以上	1人	1人	2人
男性でも育児休暇を充分に取れる	0人	2人	2人
連休がある	0人	1人	1人
規定通りの休日が取得できること	0人	1人	1人
育児休暇、病気休暇などが手軽に取得できる	1人	0人	1人
生理休暇がある	0人	1人	1人

【住宅・通勤手当関係】

	県内	県外	全体
家賃手当等住宅に関する手当	3人	4人	7人
住宅・通勤手当	3人	0人	3人
交通費	0人	2人	2人
社宅制度	1人	1人	2人
社員寮	2人	0人	2人

【残業関係】

	県内	県外	全体
残業手当	1人	3人	4人
残業の少なさ	1人	0人	1人
毎月の残業時間はどれくらいか	1人	0人	1人
残業20時間以下	0人	1人	1人

【その他】

	県内	県外	全体
研修制度	2人	1人	3人
転勤なし	2人	0人	2人
女性が安心して活躍できる	0人	2人	2人
働きやすさ、居心地の良さ	2人	0人	2人
様々な手当がある	1人	1人	2人
チャレンジ・勉強を後押しする制度	1人	0人	1人
資格取得補助	1人	0人	1人
制度が整っていること	1人	0人	1人
給料	1人	0人	1人
ボーナス	1人	0人	1人
健康診断や人間ドックを受けさせてくれる	1人	0人	1人
健康保険	0人	1人	1人
子育てしやすい環境があること	1人	0人	1人
社員旅行あり	1人	0人	1人
クラブ活動あり	1人	0人	1人
心の健康(カウンセリング)を重視してくれる	1人	0人	1人
女性でも男性でも必要な休暇が取りやすいこと	0人	1人	1人
健康保健	0人	1人	1人
退職金はあるか	0人	1人	1人
出産育児の休暇がキャリアの妨げにならないこと	0人	1人	1人
奨学金返済の手助けも欲しい	0人	1人	1人
発達障害への対応	0人	1人	1人

## 20. 現在の心境について（自由記述）／県内生

ようやく、自分が将来目指すべき方向性が見えてきました。

プレゼンテーション、面接試験と緊張し、自分が出せているのか不安になります。また、すでに選考が終了してしまった企業で、自分は何が足りなかったのか反省することも多くあるので、その反省点を次に活かしていきたいと思っています。自分の魅力を企業に伝えていけるよう準備を怠らず頑張っていきます。

初めて今月面接を受けました。緊張したけど、これから経験を積んで自分の魅力をどんどん企業にアピールできるようにになりたいです。

選考に参加している企業は順調に進んできているので、この調子で頑張りたい。

自分らしく就職する、焦らない。

企業研究は時事問題から発展させていくとよいかと思った。

4月までは準備期間、これから夏までいそがしくなるので、大変になりそうです。

4月に入り、面接もある中、最終面接での個人面接がとても怖いです。難しい質問をされた際に答えられなかったら落ちてしまうんじゃないかと不安で仕方ないです…。

順調に進んでいると思う。最終面接が終わったものもあるが、ゴールデンウィークの10連休は結果が来ないため、もやもやしたまま連休を過ごしている。

第一志望以外あまり行きたいと思っていなかったが、その会社に落ちたため、働きたい会社がない。

面接で深く突っ込まれると答えられない。

なかなか内定が決まりません…。

最後まで粘り強く頑張りたいです。

頑張ります。

書類選考で落ちてしまった企業が多く、受けている企業が残りに2社になってしまいました。その2社も書類選考の結果待ち、という状況で、焦っています。新潟で就職するつもりだったので、新潟の企業しか見ていなかったのですが、県外の企業も視野に入れ始めました。業種も今までより広げて探し始めましたが、志望業種ではすでに説明会が終わっている企業も多く、どうしたらよいのかよくわかりません。新卒で就職するために、説明会で興味のわかかなかった（入りたいと思えなかった）企業を受ける、という気持ちにもなれず、悩んでいます。

「仕事を通してどうなりたいか考える」と聞かされたが、それを考え始めると、今志望している公務員という仕事は、違っているのではと思ってしまう。志望動機が書けないのである。しかし、今更やめて民間一本に絞るのは不安である。好きなことを仕事にしたほうが良いのか、今まで21年間世話になった地域に役立つ仕事がしたいのか。地域で世話になった人のために働くのが良いのか。長く続けられる仕事が良いのか。地域のために働きたいと考えても、生まれ育った地域に良い企業、変わり者の私を受け入れてくれて、本当に私が輝ける企業があると思えない。

しかし都会で働くのも合っていると思えない。自分がどんな人かわからない。わかったとして、受け入れてくれる仕事場が見つかると思えない。家族に会って、仕事がどんなのか聞いた。残業や夜間勤務などあったり人間関係に悩むことがあると聞いた。給料がとても安い仕事もあると聞いた。それを聞くと、身体を酷使する仕事や、心に負担が掛かる仕事はしたくないし、働いた分だけ給料がほしい。労働は義務なんだから悩みたくない。企業に私を見つけてほしい。見つけてくれたらその会社しか見えなくなってしまうだろう。そうして、心をすり減らしてしまうかもしれない。極端な自分をどうにかしたい。話を聞いて欲しいけど、愚痴みたいになってしまっていて進まないかもしれない。ことごとく不安がつきまとう日々である。

満足のいく就職活動ができました。1番入りたかった企業の内定を貰い嬉しいです。

就活も終盤に差し掛かり、いくつかの企業から内定を頂いたのですが、内定を受諾する企業をなかなか決められずにおります。

## 21. 現在の心境について（自由記述）／県外生

都内で活動している友人たちに比べて、やや遅めのペースであるため不安に感じることもありますが、自分なりのペースで頑張っています。面接や説明会などのために新潟へ行く機会も多く、疲労が溜まりがちで少しだけ体調を崩し気味ですが、ゴールデンウィークなので体調を整えつつ、また頑張りたいです。	地方公務員に向けて筆記対策中で、先日国家総合職を受けてなかなか点数をとることが出来なかったのが、少し心配ではある。
新潟や名古屋、大阪などの選考へ行くことが多かった月でした。大学のキャリアセンターへ通い、面接練習などたくさんしていきたいです。	この一年間で実際の営業の仕事を経験して、実力をつける。
第一志望の企業に内定をもらえるように頑張ります。	色々考えて、わからなくなった。
選考が実際に始まってみて、何社か受けてそれぞれ落ちる段階もバラバラですが、1つ1つ修正を加えながらトライアンドエラーで進めている最中です。	勝負はこれからなので、頑張ります。
エントリー企業がかなり増えたとし、説明会にも行くようになったが、履歴書を書くのに苦戦しており、まだまだ厳しい状況だ。	大変ですが、頑張ります。
企業選びの軸が定まらない。	頑張ります。
自信がなくエントリーシートが書けません。	内定を貰った後、就職承諾書を書いて送ってくださいと言われたのですが、第1希望ではありません。書いて送った方がよろしいのでしょうか？期限があります。
面接が多くなる時期なので、はじめての人の前でも堂々と話せるようにしたい。	新潟のテレビ局から内定を頂いたのですが、斜陽産業であること、土日休みではないことの2点からまだ迷っています。
面接が非常に不安です。	今後のネットの台頭を考えると、テレビ業界は将来性の観点で危ういと思われませんか？
面接対策が不安です。	内々定をいただきましたが、それを承諾すると後から内定を企業側から取り消されるということは絶対に無いのでしょうか？第一志望に受かりましたが、それが不安なので他社の選考も受けようか迷っています。ですが、他社に行く気がないのに選考を受けるのも、時間とお金の無駄なように思え、相手の企業様にも大変申し訳ないです。第一志望に受かっていたら、他の企業の選考は受けない方がいいのでしょうか…。
面接の日程は事前に公開してほしい。	内定一つ取れたのでよかったです。

※ お客様が学生に聞きたい質問なども受け付けております。

◆ 学生モニターに関するお問い合わせ先

株式会社広報しえん 支援部 野瀬山・佐藤・片岡

電話 025-242-3555

E-mail shien@4en.co.jp