

毎々格別のお引き立てを賜り厚く御礼申し上げます。

当社で募集した現4年生学生モニター(主に4年制大学)に、就職活動の状況についてヒアリングした結果のご報告です。

## 3月の活動について調査

### 調査概要

- ・時期……2019年4月1日～2019年4月8日
- ・回答数……90人 (県内在学生:40人、県外在学生:50人)
- ・回答方式……Webフォームによるアンケート

### 1. 3月の活動状況について

	県内(40人)	県外(50人)	全体(90人)	昨年同時期
自己分析をした	31人(77.5%)	44人(88.0%)	75人(83.3%)	77.9%
業界・企業・仕事研究をした	37人(92.5%)	44人(88.0%)	81人(90.0%)	86.0%
筆記試験対策をした	25人(62.5%)	39人(78.0%)	64人(71.1%)	68.6%
志望業界を決めた	30人(75.0%)	36人(72.0%)	66人(73.3%)	74.4%
志望職種を決めた	35人(87.5%)	35人(70.0%)	70人(77.8%)	70.9%
大学の就職課やキャリアセンターに相談した	24人(60.0%)	27人(54.0%)	51人(56.7%)	46.5%
大学主催のガイダンス・講座等に参加した	22人(55.0%)	22人(44.0%)	44人(48.9%)	46.5%
学外での就活イベント・合説等に参加した	35人(87.5%)	44人(88.0%)	79人(87.8%)	83.7%
インターンシップに参加した	8人(20.0%)	10人(20.0%)	18人(20.0%)	25.6%
就職サイトに新規会員登録した	10人(25.0%)	16人(32.0%)	26人(28.9%)	37.2%
就職サイトで企業情報を収集した	37人(92.5%)	45人(90.0%)	82人(91.1%)	90.7%
気になる企業のWebサイトをチェックした	39人(97.5%)	46人(92.0%)	85人(94.4%)	97.7%
企業単独のセミナー・説明会に予約した	38人(95.0%)	44人(88.0%)	82人(91.1%)	93.0%
企業単独のセミナー・説明会に参加した	36人(90.0%)	41人(82.0%)	77人(85.6%)	89.5%
企業に応募書類を提出した (履歴書・エントリーシートなど)	31人(77.5%)	43人(86.0%)	74人(82.2%)	84.9%
一次選考を受けた	24人(60.0%)	34人(68.0%)	58人(64.4%)	68.6%
二次・三次…(一次以降の)選考を受けた (最終以外)	9人(22.5%)	20人(40.0%)	29人(32.2%)	27.9%
最終面接を受けた	1人(2.5%)	9人(18.0%)	10人(11.1%)	17.4%
内々定を受けた(または既に内々定を持っている)	2人(5.0%)	11人(22.0%)	13人(14.4%)	12.8%
内定先を決めて就職活動を終了した	1人(2.5%)	3人(6.0%)	4人(4.4%)	3.5%
進学・留学等が決まり就職活動を中止した	0人(0.0%)	1人(2.0%)	1人(1.1%)	2.3%

上記括弧内の数値は、各分類(新潟県内・県外および全員)における割合を示す。

「就活解禁」となった3月は、選考試験真っ只中の月となった。昨年度から、この傾向は強くなっているが、今年も昨年と同じかやや早いスピードで、選考が進んでいる模様である。

## 2. 3月に受験した内容について（模擬試験を除く／該当全てに回答）

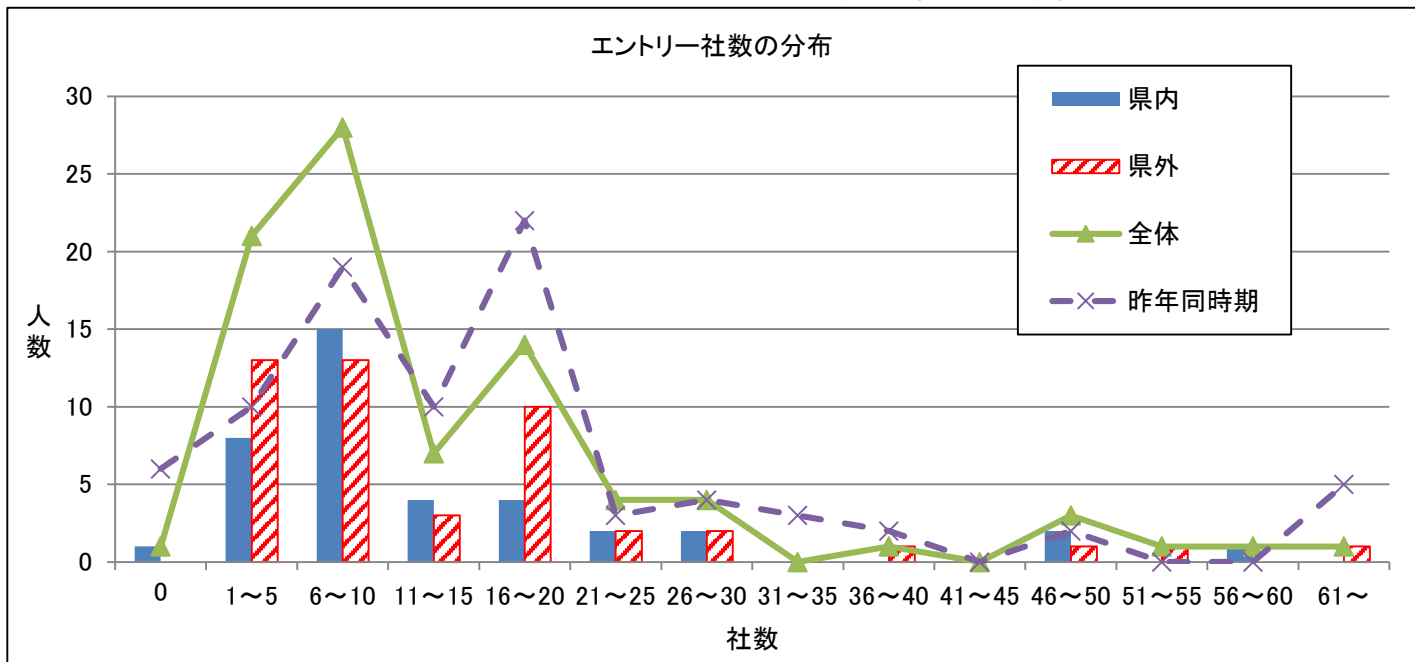
	県内(40人)	県外(50人)	全体(90人)	昨年同時期
学力に関する筆記試験(SPI等)を受けた	17人(42.5%)	37人(74.0%)	54人(60.0%)	61.6%
(性格・職務)適性検査を受けた	20人(50.0%)	38人(76.0%)	58人(64.4%)	66.3%
論文・作文試験を受けた	8人(20.0%)	12人(24.0%)	20人(22.2%)	14.0%
グループディスカッションを受けた	3人(7.5%)	8人(16.0%)	11人(12.2%)	20.9%
面接試験を受けた	16人(40.0%)	28人(56.0%)	44人(48.9%)	50.0%

## 3. エントリーについて

	県内(40人)	県外(50人)	全体(90人)
現在までに、エントリーした社数の平均値	12.5社	15.3社	14.9社
【参考】昨年同時期調査データ	16.0社	24.6社	20.9社

●エントリー社数最多：県内生 60社、県外生 80社  
 エントリー0社：県内生 1人、県外生 0人

エントリー社数の分布



## 4. 上記エントリー総数の内、新潟県内企業・県外企業の内訳は？

### ●新潟県内企業

	県内(40人)	県外(50人)	全体(90人)
0社	5人	0人	5人
1社~5社	13人	21人	34人
6社~10社	11人	14人	25人
11社~15社	2人	7人	9人
16社~20社	4人	2人	6人
21社~25社	0人	0人	0人
26社~30社	2人	1人	3人
31社~35社	0人	0人	0人
36社~40社	1人	0人	1人
41社~45社	0人	0人	0人
46社~50社	1人	0人	1人
51社~55社	0人	0人	0人
56社~60社	0人	0人	0人
61社~	0人	1人	1人

### ●県外企業

	県内(40人)	県外(50人)	全体(90人)
0社	11人	14人	25人
1社~5社	16人	13人	29人
6社~10社	5人	6人	11人
11社~15社	1人	5人	6人
16社~20社	3人	0人	3人
21社~25社	0人	1人	1人
26社~30社	0人	0人	0人
31社~35社	0人	1人	1人
36社~40社	0人	1人	1人
41社~45社	0人	0人	0人
46社~50社	0人	1人	1人
51社~55社	0人	0人	0人
56社~60社	0人	0人	0人
61社~	0人	0人	0人

●未回答：県内生 1人、県外生 4人

●未回答：県内生 4人、県外生 8人

## 5. 企業へのエントリーについて、今後どのような基準・考え方で進めていきますか？

	県内(40人)	県外(50人)	全体(90人)	昨年同時期
少しでも興味の湧いた企業	17人(42.5%)	25人(50.0%)	42人(46.7%)	38.4%
志望度の高い企業のみ	15人(37.5%)	13人(26.0%)	28人(31.1%)	43.0%
志望職種のある企業のみ	6人(15.0%)	4人(8.0%)	10人(11.1%)	10.5%
その企業について深く理解が得られた場合	1人(2.5%)	1人(2.0%)	2人(2.2%)	7.0%
興味に関わらず多くの企業	0人(0.0%)	1人(2.0%)	1人(1.1%)	0.0%
一括エントリーを利用し、まずはエントリー数を増やす	0人(0.0%)	0人(0.0%)	0人(0.0%)	0.0%
その他	0人(0.0%)	0人(0.0%)	0人(0.0%)	1.2%
未回答	1人(2.5%)	6人(12.0%)	7人(7.8%)	0.0%

## 6. エントリーを躊躇し、すぐにはエントリーをしなかった、という経験はありますか？

	県内(40人)	県外(50人)	全体(90人)	昨年同時期
はい	14人(35.0%)	13人(26.0%)	27人(30.0%)	32.6%
いいえ	25人(62.5%)	33人(66.0%)	58人(64.4%)	65.1%
未回答	1人(2.5%)	4人(8.0%)	5人(5.6%)	2.3%

(「はい」回答者の具体的な内容)

興味はあまりないが、エントリー数を増やすために、エントリーするべきかどうか悩んだため。	企業の所在地を見て、考えたことのない場所だったので不安だった。
やりたいと思っている・考えている仕事と、プレエントリーしようとしている企業が合致しているかが明確でなかったため。	希望職種だが、希望勤務地でない。
自分がやりたいことはその企業で出来るのか、完全には理解出来ていなかったため。	興味のある業界ではあるものの、興味のある職種ではなかったため。
本当に興味があるのか調べてなかった。福利厚生なども確認してからエントリーしたかったから。	土日勤務をしなければならない企業だったから。
本当に自分の行きたいところなのか考え直したため。	公務員が第一志望なので、民間を同時に就職活動すると忙しくなって、公務員試験の勉強に集中できないのではと不安になった。エントリーしても自分と合わないのではと思った。
その会社についてよく調べてから、エントリーしたいから。	大手すぎて、自分には無理ではないかと考えたから。
どのくらいの志望度で、エントリーしたら良いかわからなかったため。	説明会開催地が遠方、開催日の都合が合わず断念。
本当にその企業に就職したいのかが、微妙だったから。	どんな会社がよく分からなかったから。
確実に志望したいと、まだ定まっていなかったから。また、エントリー後は定期的に連絡が入るので、他の企業と混ざって、わからなくなるかもしれないという不安があったから。	他の企業のこと、手一杯だったため。
勤務地や福利厚生面の情報の少なさによる、判断の遅れによるもの。	今後のスケジュールや、選考方法をみて迷ったため。
支社が新潟以外にも存在し、転勤の頻度などが分からなかった為。	エントリーをするとどうなるのかを、イマイチよく理解していなかった。
勤務地に希望以外の県が入っていた。	個別説明会の参加や、提出書類の作成が面倒だった。
新潟で就職したいので、新潟に支店が無いと分かったとき。	迷っていたため。
	不安があったから。

## 7. 就職イベントには、2019年3月末までに合計何回参加していますか？

	県内(40人)	県外(50人)	全体(90人)	昨年同時期
0回	2人(5.0%)	2人(4.0%)	4人(4.4%)	3.5%
1回	2人(5.0%)	1人(2.0%)	3人(3.3%)	5.8%
2回	3人(7.5%)	5人(10.0%)	8人(8.9%)	3.5%
3回	7人(17.5%)	6人(12.0%)	13人(14.4%)	10.5%
4回	6人(15.0%)	6人(12.0%)	12人(13.3%)	17.4%
5回	5人(12.5%)	9人(18.0%)	14人(15.6%)	20.9%
6回	1人(2.5%)	3人(6.0%)	4人(4.4%)	9.3%
7回	1人(2.5%)	1人(2.0%)	2人(2.2%)	7.0%
8回	0人(0.0%)	3人(6.0%)	3人(3.3%)	3.5%
9回以上	11人(27.5%)	10人(20.0%)	21人(23.3%)	14.0%
未回答	2人(5.0%)	4人(8.0%)	6人(6.7%)	4.7%

	県内(40人)	県外(50人)	全体(90人)
平均値	5.7回	5.7回	5.7回
【参考】昨年同時期調査データ	5.2回	6.0回	5.7回

## 8. 就職イベントに参加するにあたり、どのようなことを期待しますか？ あるいは、どのような目的で参加しますか？（3つまで選択）

※設問7にて、「0回」と回答した人を除く。

	県内(38人)	県外(48人)	全体(86人)	昨年同時期
新たな企業を知る。企業研究の幅を広げる	24人(63.2%)	39人(81.3%)	63人(73.3%)	71.1%
興味ある企業、エントリーした企業の情報を詳しく知る	28人(73.7%)	31人(64.6%)	59人(68.6%)	63.9%
説明会・選考試験の情報入手	16人(42.1%)	18人(37.5%)	34人(39.5%)	34.9%
人事担当者の人柄を知る	15人(39.5%)	8人(16.7%)	23人(26.7%)	32.5%
ナビやWEBにない生の情報を知る	12人(31.6%)	11人(22.9%)	23人(26.7%)	28.9%
社風を知る	7人(18.4%)	9人(18.8%)	16人(18.6%)	31.3%
職種の理解促進、仕事の実際を知る	7人(18.4%)	6人(12.5%)	13人(15.1%)	14.5%
先輩社員の話を聞く	5人(13.2%)	6人(12.5%)	11人(12.8%)	10.8%
モチベーションの向上	4人(10.5%)	6人(12.5%)	10人(11.6%)	16.9%
自分自身のアピール、顔を売る	5人(13.2%)	5人(10.4%)	10人(11.6%)	14.5%
就活の一貫として、とにかく行く	5人(13.2%)	4人(8.3%)	9人(10.5%)	8.4%
ナビに掲載のない企業との出会い	3人(7.9%)	1人(2.1%)	4人(4.7%)	9.6%
ミニセミナーの受講	2人(5.3%)	2人(4.2%)	4人(4.7%)	1.2%
相談コーナーの利用	3人(7.9%)	1人(2.1%)	4人(4.7%)	1.2%
新しい情報、友人・知人との情報交換	0人(0.0%)	1人(2.1%)	1人(1.2%)	2.4%
なんとなく、みんなが行くから	1人(2.6%)	0人(0.0%)	1人(1.2%)	0.0%
就活仲間を作る	0人(0.0%)	1人(2.1%)	1人(1.2%)	0.0%
学校から行くように促されて	1人(2.6%)	0人(0.0%)	1人(1.2%)	0.0%
内定者の話を聞く	0人(0.0%)	0人(0.0%)	0人(0.0%)	2.4%
その他	0人(0.0%)	0人(0.0%)	0人(0.0%)	0.0%

## 9. 今まで就職イベントに参加して、のべ何社の話を聞きましたか？

※設問7にて、「0回」と回答した人を除く。

	県内(38人)	県外(48人)	全体(86人)	昨年同時期
1社～5社	3人(7.9%)	5人(10.4%)	8人(9.3%)	6.0%
6社～10社	9人(23.7%)	7人(14.6%)	16人(18.6%)	8.4%
11社～15社	5人(13.2%)	6人(12.5%)	11人(12.8%)	13.3%
16社～20社	7人(18.4%)	9人(18.8%)	16人(18.6%)	26.5%
21社～25社	2人(5.3%)	3人(6.3%)	5人(5.8%)	7.2%
26社～30社	5人(13.2%)	6人(12.5%)	11人(12.8%)	22.9%
31社～35社	0人(0.0%)	1人(2.1%)	1人(1.2%)	1.2%
36社～40社	3人(7.9%)	4人(8.3%)	7人(8.1%)	1.2%
41社～45社	0人(0.0%)	0人(0.0%)	0人(0.0%)	0.0%
46社～50社	2人(5.3%)	2人(4.2%)	4人(4.7%)	6.0%
51社以上	1人(2.6%)	1人(2.1%)	2人(2.3%)	3.6%
未回答	1人(2.6%)	4人(8.3%)	5人(5.8%)	3.6%

## 10. 1回のイベントで、平均的に何社のブースを訪問していますか？

※設問7にて、「0回」と回答した人を除く。

	県内(38人)	県外(48人)	全体(86人)	昨年同時期
1社	0人(0.0%)	0人(0.0%)	0人(0.0%)	0.0%
2社	2人(5.3%)	2人(4.2%)	4人(4.7%)	2.4%
3社	4人(10.5%)	7人(14.6%)	11人(12.8%)	13.3%
4社	11人(28.9%)	6人(12.5%)	17人(19.8%)	25.3%
5社	12人(31.6%)	18人(37.5%)	30人(34.9%)	27.7%
6社	5人(13.2%)	7人(14.6%)	12人(14.0%)	13.3%
7社以上	4人(10.5%)	4人(8.3%)	8人(9.3%)	13.3%
未回答	0人(0.0%)	4人(8.3%)	4人(4.7%)	4.8%

## 11. 就職イベントに参加するあたり、前日までにどの企業を訪問するか決めていきますか？

※設問7にて、「0回」と回答した人を除く。

	県内(38人)	県外(48人)	全体(86人)	昨年同時期
必ず決めていく	4人(10.5%)	5人(10.4%)	9人(10.5%)	19.3%
ある程度決めていく	27人(71.1%)	34人(70.8%)	61人(70.9%)	61.4%
参加企業の確認はするが、ほとんど決めない	5人(13.2%)	3人(6.3%)	8人(9.3%)	15.7%
参加企業の確認もしないし、訪問する企業は決めずに行く	1人(2.6%)	1人(2.1%)	2人(2.3%)	0.0%
未回答	1人(2.6%)	5人(10.4%)	6人(7.0%)	3.6%

## 12. 就職イベントに参加し、当日会場内で訪問企業を決定する場合、どのような基準で決定しますか？（3つまで選択）

※設問7にて、「0回」と回答した人を除く。

	県内(38人)	県外(48人)	全体(86人)	昨年同時期
以前から気になっていた企業だから	33人(86.8%)	30人(62.5%)	63人(73.3%)	62.7%
興味のある業界・企業だから	24人(63.2%)	29人(60.4%)	53人(61.6%)	71.1%
たまたまそのブースが空いていたから	14人(36.8%)	16人(33.3%)	30人(34.9%)	27.7%
配布された資料を見て、興味が湧いたから	8人(21.1%)	8人(16.7%)	16人(18.6%)	15.7%
その企業から勧誘されたから	6人(15.8%)	6人(12.5%)	12人(14.0%)	21.7%
主催者スタッフから勧められて	3人(7.9%)	4人(8.3%)	7人(8.1%)	6.0%
ブースが訪問しやすい場所にあったから	2人(5.3%)	3人(6.3%)	5人(5.8%)	2.4%
資料コーナーの資料を見て興味が湧いたから	3人(7.9%)	1人(2.1%)	4人(4.7%)	6.0%
ブースの装飾を見て、興味が湧いたから	3人(7.9%)	1人(2.1%)	4人(4.7%)	3.6%
以前に訪問した企業からの推薦があったから	2人(5.3%)	1人(2.1%)	3人(3.5%)	7.2%
あらかじめ決めておいた企業以外訪問しない	2人(5.3%)	0人(0.0%)	2人(2.3%)	6.0%
混み合っているブースだから	1人(2.6%)	1人(2.1%)	2人(2.3%)	1.2%
友人の勧め	0人(0.0%)	0人(0.0%)	0人(0.0%)	0.0%
その他	0人(0.0%)	1人(2.1%)	1人(1.2%)	1.2%

【その他内容】

県外生・・・父と知り合いの会社が出てたから

## 13. 企業ブースに入りづらいと感じた時がある場合、その具体例を教えてください。

【県内生】

ブースから人が溢れているとき。【他4名】
呼び込みが強引で怖い。【他1名】
押し売りが強い。雰囲気自分とは合わなそう。
企業の方の勧誘が過剰な時。
人事の方が怖そう、ギラギラ見てくる。
社員の方が怖そう、話している。特定の学生と話している。
企業の方が怖そうな顔つきをしている時。
担当者のテンションが、常時高い時。
企業の方が、つまらなさそうな雰囲気を出しているところ。
自分が一人目で、一番前の席と企業の方の距離があまりにも近く緊張した。
人事担当者が年配の方ばかりの時。学生が誰もブースにいない状態が続いている時。
学生が少人数だったとき。
体育会系の雰囲気がプンプンする企業。
名前を聞いたことがない。志望度が低い。
装飾がない。担当者が一人しかいない。

【県外生】

ブースに学生が誰もいない時。【他3名】
ブースの方が話しかけにくい雰囲気である。
企業の方同士で話していて、ブースに入ろうとしても気づいてもらえない時。
企業の方の雰囲気が良くなかった。
企業側のやる気や態度(アイコンタクトや笑顔)、身だしなみが残念だなと思う時は、気になった企業でもブースには入りませんでした。
勧誘を断っても、なかなか引いてくれない企業は、その周りの企業のブースにも行きづらくなってしまう。
企業の方と学生が一对一で話している時や、無理やり誘ってくる企業など。
ブースの方と話せそうにないくらい混雑しているとき。

## 14. あなたの自己分析の状況は？

	県内(40人)	県外(50人)	全体(90人)	先月調査時	昨年同時期
終了	5人(12.5%)	5人(10.0%)	10人(11.1%)	3.2%	17.4%
順調に進んでいる	18人(45.0%)	21人(42.0%)	39人(43.3%)	24.2%	40.7%
まだまだこれから	10人(25.0%)	17人(34.0%)	27人(30.0%)	48.4%	25.6%
壁にぶつかっている	4人(10.0%)	4人(8.0%)	8人(8.9%)	14.7%	10.5%
未着手	1人(2.5%)	0人(0.0%)	1人(1.1%)	6.3%	2.3%
自己分析するつもりはない	1人(2.5%)	1人(2.0%)	2人(2.2%)	0.0%	1.2%
未回答	1人(2.5%)	2人(4.0%)	3人(3.3%)	3.2%	2.3%

## 15. あなたの業界研究・企業研究の状況は？

	県内(40人)	県外(50人)	全体(90人)	先月調査時	昨年同時期
終了	0人(0.0%)	0人(0.0%)	0人(0.0%)	-	8.1%
順調に進んでいる	22人(55.0%)	25人(50.0%)	47人(52.2%)	44.2%	46.5%
まだまだこれから	13人(32.5%)	18人(36.0%)	31人(34.4%)	33.7%	34.9%
壁にぶつかっている	3人(7.5%)	3人(6.0%)	6人(6.7%)	10.5%	5.8%
未着手	1人(2.5%)	0人(0.0%)	1人(1.1%)	5.3%	2.3%
業界・企業研究するつもりはない	0人(0.0%)	1人(2.0%)	1人(1.1%)	0.0%	1.2%
未回答	1人(2.5%)	3人(6.0%)	4人(4.4%)	6.3%	1.2%

## 16. 志望業界について決まっていますか？

	県内(40人)	県外(50人)	全体(90人)	先月調査時	昨年同時期
はっきり決まった	15人(37.5%)	15人(30.0%)	30人(33.3%)	28.4%	38.4%
なんとなく決めている	17人(42.5%)	24人(48.0%)	41人(45.6%)	46.3%	44.2%
まだ迷っている	5人(12.5%)	1人(2.0%)	6人(6.7%)	13.7%	4.7%
どこが良いのかまったくわからない	0人(0.0%)	1人(2.0%)	1人(1.1%)	1.1%	4.7%
まだ決めていない	1人(2.5%)	1人(2.0%)	2人(2.2%)	4.2%	1.2%
決めずに活動している	1人(2.5%)	5人(10.0%)	6人(6.7%)	-	2.3%
未回答	1人(2.5%)	3人(6.0%)	4人(4.4%)	6.3%	4.7%

## 17. 志望職種について決まっていますか？

	県内(40人)	県外(50人)	全体(90人)	先月調査時	昨年同時期
はっきり決まった	16人(40.0%)	13人(26.0%)	29人(32.2%)	22.1%	39.5%
なんとなく決めている	18人(45.0%)	27人(54.0%)	45人(50.0%)	49.5%	41.9%
まだ迷っている	4人(10.0%)	3人(6.0%)	7人(7.8%)	16.8%	7.0%
どこが良いのか全く分からない	0人(0.0%)	0人(0.0%)	0人(0.0%)	4.2%	5.8%
まだ決めていない	1人(2.5%)	1人(2.0%)	2人(2.2%)	2.1%	2.3%
決めずに活動している	0人(0.0%)	3人(6.0%)	3人(3.3%)	-	2.3%
未回答	1人(2.5%)	3人(6.0%)	4人(4.4%)	5.3%	1.2%

## 18. 3月末までに、単独説明会へは、何社参加しましたか？

	県内(40人)	県外(50人)	全体(90人)	昨年同時期
0社	3人(7.5%)	3人(6.0%)	6人(6.7%)	7.0%
1社	6人(15.0%)	3人(6.0%)	9人(10.0%)	4.7%
2社	3人(7.5%)	3人(6.0%)	6人(6.7%)	7.0%
3社	4人(10.0%)	5人(10.0%)	9人(10.0%)	8.1%
4社	5人(12.5%)	2人(4.0%)	7人(7.8%)	5.8%
5社	6人(15.0%)	5人(10.0%)	11人(12.2%)	17.4%
6社	1人(2.5%)	5人(10.0%)	6人(6.7%)	10.5%
7社	3人(7.5%)	2人(4.0%)	5人(5.6%)	5.8%
8社	5人(12.5%)	5人(10.0%)	10人(11.1%)	3.5%
9社	1人(2.5%)	2人(4.0%)	3人(3.3%)	2.3%
10社以上	2人(5.0%)	10人(20.0%)	12人(13.3%)	25.6%
未回答	1人(2.5%)	5人(10.0%)	6人(6.7%)	2.3%

最多：県内生 12社、県外生 20社

	平均値
県内生	4.5社
県外生	6.4社
全体	5.5社

## 19. 今後、単独説明会へ何社くらい参加しようと考えていますか？

	県内(40人)	県外(50人)	全体(90人)	昨年同時期
0社	5人(12.5%)	3人(6.0%)	8人(8.9%)	9.3%
1～5社	30人(75.0%)	35人(70.0%)	65人(72.2%)	61.6%
6～10社	1人(2.5%)	4人(8.0%)	5人(5.6%)	18.6%
11～15社	1人(2.5%)	2人(4.0%)	3人(3.3%)	1.2%
16～20社	1人(2.5%)	0人(0.0%)	1人(1.1%)	4.7%
21社以上	0人(0.0%)	0人(0.0%)	0人(0.0%)	1.2%
未回答	2人(5.0%)	6人(12.0%)	8人(8.9%)	3.5%

最多：県内生 20社、県外生 15社

	平均値
県内生	3.9社
県外生	4.2社
全体	4.0社

## 20. 3月末までに、応募書類を提出した企業は何社ですか？

	県内(40人)	県外(50人)	全体(90人)	昨年同時期
0社	7人(17.5%)	5人(10.0%)	12人(13.3%)	11.6%
1社	9人(22.5%)	4人(8.0%)	13人(14.4%)	10.5%
2社	13人(32.5%)	5人(10.0%)	18人(20.0%)	16.3%
3社	5人(12.5%)	4人(8.0%)	9人(10.0%)	18.6%
4社	2人(5.0%)	7人(14.0%)	9人(10.0%)	12.8%
5社	2人(5.0%)	10人(20.0%)	12人(13.3%)	11.6%
6社	0人(0.0%)	4人(8.0%)	4人(4.4%)	5.8%
7社	0人(0.0%)	1人(2.0%)	1人(1.1%)	1.2%
8社	0人(0.0%)	2人(4.0%)	2人(2.2%)	0.0%
9社	0人(0.0%)	0人(0.0%)	0人(0.0%)	0.0%
10社以上	1人(2.5%)	3人(6.0%)	4人(4.4%)	9.3%
未回答	1人(2.5%)	5人(10.0%)	6人(6.7%)	2.3%

最多：県内生 14社、県外生 13社

	平均値
県内生	2.1社
県外生	4.1社
全体	3.2社



## 21. 就職活動を通して、選考を受ける企業の合計は、何社くらいになると想定しますか？

	県内(40人)	県外(50人)	全体(90人)	昨年同時期
0社	1人(2.5%)	0人(0.0%)	1人(1.1%)	1.2%
1～5社	12人(30.0%)	12人(24.0%)	24人(26.7%)	24.4%
6～10社	20人(50.0%)	17人(34.0%)	37人(41.1%)	40.7%
11～15社	5人(12.5%)	10人(20.0%)	15人(16.7%)	12.8%
16～20社	1人(2.5%)	4人(8.0%)	5人(5.6%)	15.1%
21社以上	0人(0.0%)	2人(4.0%)	2人(2.2%)	3.5%
未回答	1人(2.5%)	5人(10.0%)	6人(6.7%)	2.3%

	平均値
県内生	7.9社
県外生	9.4社
全体	9.3社

最多：県内生 20社、県外生 30社

## 22. 現在の心境について（自由記述）／県内生

気持ちに余裕がなくならないように、気分転換や自分自身のこれまでの活動を振り返りながら、今後の目標に向かって、頑張っていこうと思います。楽しみながら、就職活動ができれば良いと思っています。

正直に活動する、周りに振り回されない、自分らしい就職活動をする。

不安なこともたくさんあるが、明るい未来のために今苦労する。

面接をまだしたことないがないので、不安がある。しかし、どの企業も皆さん良い方で、就職活動が楽しいと思うこともある。

いよいよ本格的にスタートするので、気を引き締めて、この就活を乗り切りたいと思います。

方向性が決まってきて良かったです。

3月が勝負であることを実感しました。

3月は選考書類(履歴書、ES)をひたすら書く月。4月は筆記試験と面接の月。

今月は面接練習に力をいれたいです。

今まで周りと比べて、早期に動いたという事に甘んじて、インターンシップに参加して満足、説明会に参加して満足していたので、今になって参加して終わりじゃ足りなかったなと後悔しています。

ブラック研究室から抜け出して、就活準備をきちんとするべきだったと痛感しました。

エントリー忘れがないか不安になる。申し込んでも相手にされないのではと、不安になる。試験を通るだけの学力がないのではないか、自分と企業が合わないのではないか、不安になる。焦るばかりで準備がうまく進まない。周囲と比べて何もしていないのではないかと、不安になって活動が手につかない。

エントリーしている企業が、少ないように感じる。新潟に住んでいるが東京で就職したいと考えているため、説明会などに参加する事ができない他、情報が少なく困っている。

滑り止めの企業をいくつか受けようか迷っています。残業時間など、ネットに書いてある時間だと少なすぎる気がして、入社してから沢山残業がある気がして不安。

教養の試験内容が広すぎて、何から手をつけていいのかわからない。1次選考から先に進めないのではないかと不安。

就活を進める中で、本当にこの業界、職種で良いのか悩んできました。自分のやりたいことが分からなくなってしまい、エントリーシートを書いても自信が持てないと感じます。

どの地域で就職するか迷っている。

第1志望の内定が、とにかくほしいです。

内定取りたい！周りに内定者が出て焦ってる。

不安です。

頑張ります。

## 22. 現在の心境について（自由記述）／県外生

就職活動を進めるにあたり、自分の心境の変化や新しく気づいたことがありました。今後も納得いく就職活動になるよう、日々頑張りたいです。	中々モチベーションが上がらない事が多く、不安になる。
やらなければいけないことや、焦りが募りますができるだけ焦らず、じっくりと就職活動に時間をかけていきたいです。	ずっと新潟市に宿泊していて、生活リズムなどが変化してイライラすることも多かった。
ようやく個別説明会に参加してみて、就職活動をしている実感が湧いてきました。	零細企業に就職するのは覚悟が要りますが、零細企業の方が自分にとって主体的に働きやすい環境であると思う。だが、生涯働ける会社か、周りの人たちを支えられるだけの年収を得られるか不安である。
正直、今スケジュールを整理しても、どこが説明会でどこが選考なのかが、よく分からなくなってきています。また、関東と新潟の往復を想定はしていましたが、結構しんどいです。しかし、これも良い経験になると思いますので頑張ります。	色々遅れを感じていて不安。
まだ就活生という実感がなく、他の人たちよりスタートが遅れてしまい、とても不安でいっぱいです。	筆記試験対策頑張りたいです。
関東の企業はインターンシップからの繋がりで、内緒で早期選考会を実施している会社が多いと感じています。三月に選考を受けた企業は必ず圧迫面接があり、面接後のメンタル面の切り替えが少し大変だなと思いました。	今後も気を抜かずに、頑張ろうと思います。
就活に対する不安があり、落ち込んでしまうことも多く、どのように気持ちをリセットすれば良いか悩んでいます。	令和になってから、初めての就活生なので頑張る。
お金がなくて、個別説明会とかあまり行く余裕がないです。	負けずに頑張ります。
2月の間にいろいろ準備することが大切だと感じました。	頑張ります。
自己分析をしっかりと行いたいです。	早く内定がほしいです。
	内定こそ1社頂いておりますが、その後が続かずにどつぼにはまりかけている状態です。
	内々定は頂きましたが、まだ続けようと考えています。
	とりあえず内定を複数社頂けるよう頑張ります！
	内定がもらえるように頑張っていきたい。
	第一志望の内定をいただき、就活を終了しました！

※お客様が学生に聞きたい質問なども受け付けております。

◆学生モニターに関するお問い合わせ先

株式会社広報しえん 支援部 野瀬山・佐藤・片岡

電話 025-242-3555

E-mail shien@4en.co.jp